

Årsrapport 2016

Pensionskassen for Sygeplejersker og Lægeseekretærer

Godkendt på pensionskassens generalforsamling, den 27. april 2017

Dirigent

John Vagn Nielsen

Indholdsfortegnelse

Ledelsesberetning	2
Ledelsespåtegning	10
Den uafhængige revisors revisionspåtegning	11
Resultat- og totalindkomstopgørelse	13
Balance	14
Kapitalforhold	16
Noter	17

Ledelsesberetning

Pensionskassen driver pensionskassevirksomhed. Som medlemmer optager pensionskassen sygeplejersker, radiografer og lægesekretærer, der er berettiget og forpligtet til medlemskab af pensionskassen gennem kollektiv overenskomst eller ansættelsesaftale.

Endvidere optages fra 2016 også personer, der ikke har en arbejdsgiverordning men er medlem af de faglige organisationer, der er tilknyttet pensionskassen.

Pensionskassen har organiseret sin virksomhed med investeringsaktiviteter i tilknyttede virksomheder. Det er imidlertid den samlede pensionskassekoncerns resultater, der har betydning for medlemmets pension. Hovedtallene i denne beretning er derfor præsenteret på koncernbasis medmindre andet fremgår specifikt.

Årets resultat

Koncernens resultat for 2016 blev et overskud på 1.370,3 mio. kr. Overskuddet foreslås af bestyrelsen overført til næste år.

Medlemsbidrag og pensionsydelse er som forventet stigende. Pensionskassen er i fortsat vækst, idet medlemsbidragene er 1,4 gange pensionsydelse.

Det samlede afkast før pensionsafkastskat af pensionskassens aktiver blev 9,1 %

Årets resultat vurderes at være tilfredsstillende, og pensionskassen er stadig velkonsolideret.

Året der gik

Økonomi

Pensionskassen forventede, at 2016 ville være præget af moderat stigende vækst i både USA og Europa. Der var forventning om rentestigning, som følge af stigende energipriser og dermed øget inflation.

2016 var præget af to store begivenheder; i juni besluttede briterne at Storbritannien skal forlade EU efter nærmere forhandling af vilkår, og i november blev Donald Trump valgt til USA's næste præsident. Indtil videre har ingen af begivenhederne haft mærkbare økonomiske konsekvenser, og i USA steg aktiemarkederne stik imod forventning efter valget af Trump.

Ellers bød 2016 på fortsat moderat vækst og faldende arbejdsløshed i både USA og Europa. Inflationen steg primært som følge af stigende råvarepriser. Stigende råvarepriser bidrog også til at stabilisere den økonomiske udvikling i emerging markets lande.

De amerikanske og europæiske centralbanker fortsatte deres lempelige pengepolitik i 2016 med en kort rente omkring nul. I slutningen af 2016 satte den amerikanske centralbank dog renten op, og den europæiske centralbank reducerer opkøbene af obligationer fra marts 2017. Begge dele skal ses i lyset af den stigende inflation og moderate vækst.

De globale aktiemarkeder steg med 8,7 % i 2016. I det hele taget gav mere risikofyldte aktiver gode afkast i 2016, mens renteutviklingen i store træk var uforandret.

Kontorente

Pensionskassens kontorente har i løbet af 2016 været fastsat til 4,8 % før skat. Kontorenten er hævet til 5,0 % før skat i 2017, og det er forventningen, at kontorenten vil være minimum 5 % i de kommende fem år.

Privat opsparing

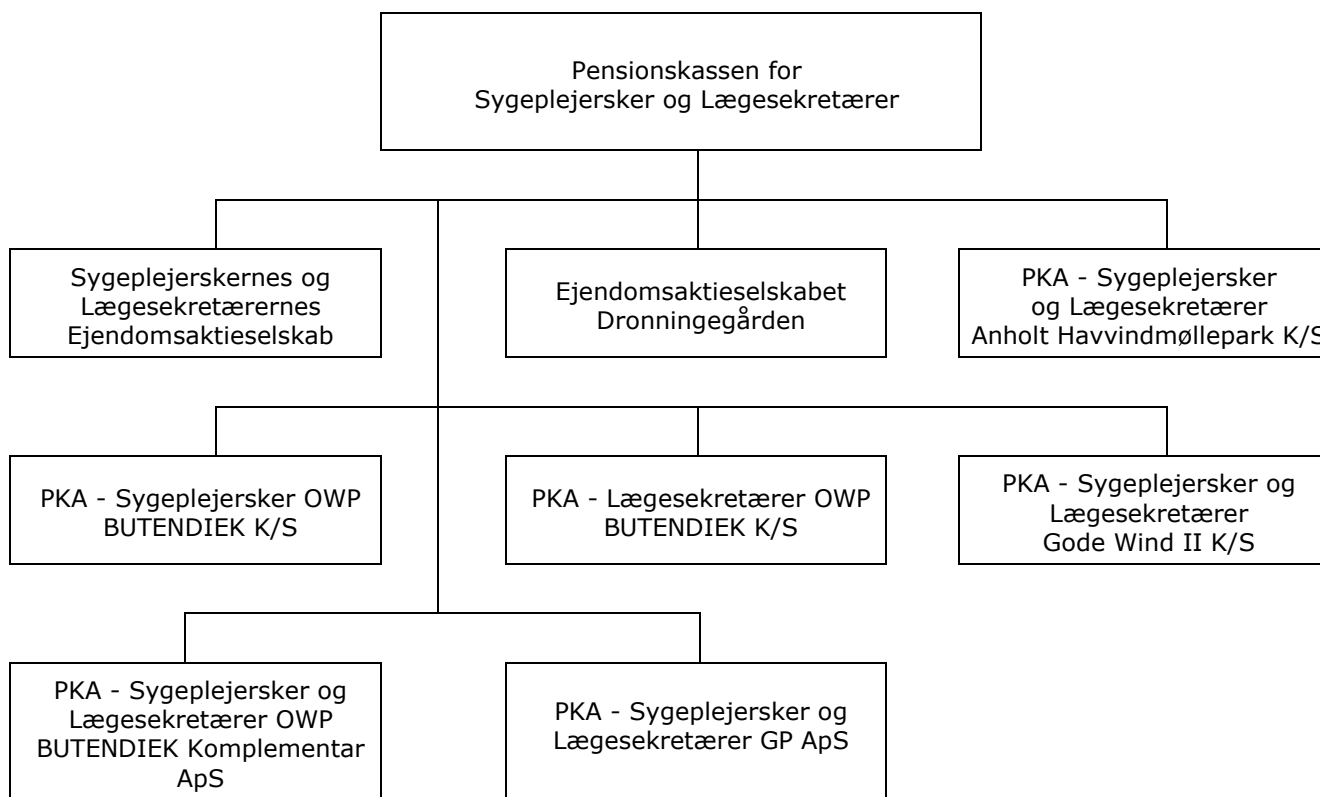
I 2016 har medlemmerne fået mulighed for at oprette en privat opsparing i pensionskassen. Opsparingen er et fleksibelt supplement til medlemmernes arbejdsgiverordning, og tilbyder udbetalingsikkert opsparing i alderssum, ratepension og livsvarig alderspension.

I august 2016 fik en del af de medlemmer, der havde en privat opsparing i PKA+ Pension, flyttet denne til pensionskassen.

I 2016 blev det også muligt for personer, der ikke har en arbejdsgiverordning men er medlem af de faglige organisationer, der er tilknyttet pensionskassen, at oprette en ordning i pensionskassen.

Pensionskassekoncernen

Pensionskassens tilknyttede (100 % ejede) virksomheder pr. 31. december 2016 fremgår af koncernoversigten.



Pensionskassens ejendomsaktieselskaber

Selskaberne har til formål at eje og drive fast ejendom med henblik på at opnå langsigtet forrentning af den investerede kapital.

Selskabernes resultat for 2016 udgør et overskud på 371,0 mio. kr., der er påvirket af en opskrivning af ejendomme.

Sygeplejerskernes og Lægesekretærernes Ejendomsaktieselskab deltager i interessentskaber sammen med andre ejendomsaktieselskaber tilknyttet PKA. Interessentskaberne offentliggør ikke selvstændige årsrapporter under henvisning til bestemmelserne i årsregnskabsloven. Interessentskaberne indarbejdes pro rata i interessenternes årsregnskaber.

Anholt Havvindmøllepark

Selskabets aktivitet er ejerskab af 10,3% af Anholt Havvindmøllepark I/S.

Selskabets resultat for 2016 udgør et overskud på 128,8 mio. kr., hvilket er i overensstemmelse med forventningerne.

OWP Butendiek

Aktiviteten i de to OWP Butendiek K/S'er er ejerskab af tilsammen 11,1 % af en tysk havvindmøllepark, OWP Butendiek GmbH & Co. KG. Selskaberne forventes solgt inden udgangen af første kvartal 2017. Der er underskrevet salgsaftale, som afventer godkendelse af konkurrencemyndighederne. Selskaberne er værdiansat til forventet salgspris.

Selskabernes resultat for 2016 udgør et overskud på 270,6 mio. kr.

Gode Wind II

Selskabets aktivitet er ejerskab af 24,8 % af Gode Wind II Joint HoldCo P/S, som sammen med øvrige investorer ejer 50 % af en tysk havvindmøllepark OpCo German OHG.

Selskabets resultat for 2016 udgør et overskud på 128,1 mio. kr. Opførelsen af parken er fuldført i 2016.

PKA - Sygeplejersker og Lægeseekretærer OWP Butendiek Komplementar ApS

Det tidligere PKA – Sygeplejersker og Lægeseekretærer GP ApS er i forbindelse med det forventede salg af de to OWP Butendiek K/S'er omdøbt til PKA – Sygeplejersker og Lægeseekretærer OWP Butendiek Komplementar ApS og fungerer udelukkende som komplementar for de to OWP Butendiek K/S'er. Selskabet indgår i den forventede handel. Resultatet for 2016 er et overskud på 0,1 mio. kr.

PKA - Sygeplejersker og Lægeseekretærer GP ApS

Selskabet er stiftet i forbindelse med udskillelse af de to OWP Butendiek K/S'er og fungerer som komplementar for pensionskassens øvrige investeringer via kommanditselskaber i havvindmølleparkerne. Resultatet for 2016 er 0,0 mio. kr.

Investeringer og Samfundsansvar

Pensionskassens retningslinjer for ansvarlige investeringer følger principperne i FN's Global Compact. Som et tillæg til FN's Global Compact har pensionskassen vedtaget en politik for, at der ikke investeres i kontroversielle våben, kulminer eller tobak.

I bestyrelsens beretning til generalforsamlingen er der redegjort for udviklingen i arbejdet med retningslinjerne og aktivt ejerskab. Beretningen er tilgængelig på pensionskassens hjemmeside. Det aktive ejerskab udøves ved løbende at være i dialog med de selskaber, der er investeret i og sikre, at de overholder pensionskassens retningslinjer. Lever selskabet ikke op til retningslinjerne, går pensionskassen i konstruktiv dialog med selskabet for at bringe overtrædelsen til ophør. Fortsætter selskabet med at overtræde retningslinjerne, og er der ikke udsigt til varig forbedring hos selskabet, vil selskabet blive ekskluderet fra pensionskassens investeringsunivers. Pensionskassen offentliggør på sin hjemmeside den aktuelle liste over ekskluderede selskaber.

Pensionskassens aktive ejerskab varetages i samarbejde med en international screenings- og engagementspartner, der giver pensionskassen ekstra gennemslagskraft i håndhævelsen af retningslinjerne. I forlængelse af pensionskassens retningslinjer arbejder samarbejdspartneren ligeledes for at fremme best practices gennem langsigtede dialoger med de selskaber, som pensionskassen har investeret i. På pensionskassens hjemmeside findes desuden uddybende redegørelser for overholdelse af retningslinjerne og det aktive ejerskab.

I 2015 vedtog FN sytten bæredygtighedsmål, der skal bekæmpe fattigdom og sikre bæredygtig udvikling frem mod år 2030. Pensionskassen har fokus på, at investeringer og det aktive ejerskab særligt bidrager til opfyldelsen af seks af målene; rent drikkevand (mål 6), bæredygtig energi (mål 7), anstændige jobs og økonomisk vækst (mål 8), industri, innovation og infrastruktur (mål 9), bæredygtige byer og lokalsamfund (mål 11) samt klimaindsats (mål 13). Pensionskassen reviderer løbende, hvilke bæredygtighedsmål investeringerne skal understøtte.

I 2016 investerede pensionskassen sammen med de øvrige pensionskasser i PKA-samarbejdet ca. 3 mia. kr. i den engelske havvindmøllepark, Burbo Bank Extension, der vil producere strøm til flere end 230.000 husstande. Derudover investerer pensionskasserne 1,3 mia. kr. i et biomassekraftværk, der fyres med bæredygtig biomasse. Kraftværket vil producere strøm til ca. 600.000 husstande.

I 2015 tog pensionskassen på baggrund af finansielle og klimamæssige overvejelser sit første skrift mod at reducere eksponeringen i CO₂-intensive selskaber. Typisk er der tale om mine-, forsynings- og energiselskaber. Pensionskassen går i dialog med selskaberne, hvor målet er, at de reducerer deres kulforretning og omstiller til mere klimavenlige energikilder. Selskaberne skal fremlægge en forretningsstrategi, der udfaser deres kulaktiviteter, tager højde for reguleringer af energisektoren og det øgede politiske klimafokus. Er selskabet ikke i stand til det, så sælger pensionskassen sin ejerandel og ekskluderer selskabet. Foreløbig er 40 selskaber ekskluderet.

Pensionskassens ambition er ikke at sælge sine ejerandele, men derimod påvirke selskaberne i en bæredygtig retning. Det aktive ejerskab har vist sin værdi og rykket selskaberne i en bæredygtig retning. Indtil videre har 10 selskaber lagt strategier for reduktion af kulaktiviteter, og pensionskassen har derfor beholdt sine ejerandele i selskaberne.

Strategien fra kulsektoren blev i 2016 ført videre til oliesektoren, hvor pensionskassen ekskluderede 2 selskaber, hvor udvinding af oliesand udgør over 50 procent af forretningen. Pensionskassen forventer, at der kommer yderligere eksklusioner i oliesektoren i 2017.

I 2016 lancerede pensionskassen ud fra finansielle og klimamæssige overvejelser en ny klimastrategi for den danske ejendomsportefølje. Strategien skal bidrage til den grønne omstilling og sikre ejendommens værdi og afkast til medlemmerne. Frem mod 2020 vil pensionskassen reducere den gennemsnitlige CO₂-

udledning med 40 procent pr. kvadratmeter. Det svarer til, at ejendomsporteføljen går fra en gennemsnitlig energimærkning C til energimærkning B i 2020.

Derudover fik pensionskassen i 2016 bæredygtigheds certificeret to ejendomme. En kontorejendom var med i et pilotforsøg fra DGBN¹-ordningen, der skal løfte arbejdet med bæredygtighed for eksisterende ejendomme. Ejendommen modtog guld, som er den næsthøjeste karakter. Samtidig blev Sundhedshuset i Vejle guld-certificeret fra LEED-ordningen². Derudover byggede pensionskassen Danmarks første svanemærkede lejeboliger, hvor alle materialer lever op til skrappe krav til miljø- og sundhedsskadelige stoffer. Ejendommen har et lavt energiforbrug, sundt indeklima og fokus på bæredygtighed i hele ejendommens levetid – fra opførelse og drift til genanvendelse af materialer. Pensionskassen vil fortsat arbejde for, at nye ejendomme enten bliver certificeret i den høje ende af skalaen eller svanemærket.

I 2016 investerede pensionskassen sammen med de øvrige pensionskasser i PKA-samarbejdet 200 mio. kr. i en ny dansk landbrugsfond, der forbedrer produktion, distribution og salg af fødevarer i Asien, Afrika og Latinamerika. Fonden investerer i projekter, hvor teknologi og viden fra danske landbrugs- og fødevarerivirksomheder kan løfte effektiviteten og produktionen af fødevarer i udviklingslandene til de voksende befolkninger. Fonden bidrager til at skabe jobs og vækst i udviklingslandene, og qua pensionskassens aktive ejerskab arbejdes der løbende for, at jobskabelsen sker på ordentlige løn- og arbejdsvilkår.

Afkast

Det samlede afkast i 2016 blev på 9,1 %, svarende til 9.196,1 mio. kr.

Samtlige afkastklasser gav positive afkast i 2016. Aktier, infrastruktur og kreditobligationer bidrog med tocifrede afkast, mens afkastet på ejendomme, investment grade obligationer og absolut afkast var lave, men meget tilfredsstillende.

Samarbejde om investeringer og likvider

Pensionskassens formue forvaltes af PKA A/S og pensionskassen samarbejder efter indgået aftale med andre pensionskasser administreret af PKA A/S om effektiv og rationel styring af investeringer og likvider for at opnå størst muligt afkast og minimering af omkostninger.

Afledte finansielle instrumenter

Pensionskassen anvender i væsentligt omfang afledte finansielle instrumenter til investerings- og afdækningsformål.

Administration

Pensionskassen og de tilknyttede virksomheder administreres af PKA A/S. PKA A/S har outsourcet en del af sine administrative opgaver blandt andet til Forca A/S.

Direktionen og væsentlige risikotagere med fast løn er delvist ansat og aflønnet af pensionskassen. Den ansvarshavende aktuar er ansat men ikke aflønnet af pensionskassen.

Status for opfyldelse af måltal for det underrepræsenterede køn i ledelsen

Der er i lov om finansiell virksomhed krav om, at finansielle virksomheder skal opstille måltal for den kønsmæssige repræsentation i bestyrelsen samt udarbejde en politik for ligerepræsentation i ledelsen af selskabet, hvis der er en underrepræsentation af det ene køn i bestyrelsen. Der er underrepræsentation, hvis det ene køn er repræsenteret med mindre end 40 % i bestyrelsen.

Reglerne om måltal for kønsrepræsentation i bestyrelsen tager udgangspunkt i de generalforsamlingsvalgte medlemmer af bestyrelsen, men i pensionskassen udpeges et flertal af bestyrelsesmedlemmerne af overenskomstparterne. Det bliver på den baggrund ikke retvisende at vedtage måltal for de generalforsamlingsvalgte medlemmer af bestyrelsen. Bestyrelsen har derfor fastsat et måltal for den kønsmæssige sammensætning af den samlede bestyrelse.

Bestyrelsen har besluttet, at måltallet for mænd i bestyrelsen skal være mindst 25 % og måltallet for kvinder i bestyrelsen skal være mindst 40 %. Ved årets udgang var den kønsmæssige andel i bestyrelsen sådan, at der var 36 % mænd i bestyrelsen og 64 % kvinder i bestyrelsen.

De opstillede måltal er således opfyldt.

¹ Tysk bæredygtigheds certificeringsordning tilpasset danske vilkår, der bl.a. bedømmer ejendommens miljømæssige-, økonomiske-, sociale og funktionelle kvaliteter.

² Amerikansk bæredygtigheds certificeringsordning, der bl.a. bedømmer ejendommens miljømæssige-, økonomiske-, sociale og funktionelle kvaliteter.

Der er ikke vedtaget en politik for ligerepræsentation i ledelseslagene under direktionen i pensionskassen. Pensionskassen totaladministreres af PKA A/S. PKA A/S havde i 2016 en kønsmæssig fordeling i ledelseslagene under direktionen på 57 % mænd og 43 % kvinder, og der er på den baggrund ikke udarbejdet en politik for kønsmæssig ligerepræsentation i de øvrige ledelseslag i PKA A/S.

Revisionsudvalg

I henhold til lovgivningen skal pensionskassen etablere et revisionsudvalg. Formanden skal være uafhængig og mindst et medlem skal have kvalifikationer indenfor regnskabsvæsen eller revision.

Formanden for revisionsudvalget er Birgitte Tausen, som opfylder kravene om både uafhængighed og kvalifikationer inden for regnskabsvæsen eller revision. De øvrige medlemmer af revisionsudvalget er Bent Hansen og Grete Christensen.

Risici og solvens forbundet med pensionskassens forretningsmodel

Pensionskassens forretningsmodel er i et risikoperspektiv simpel, da den bygger på en overenskomstbaseret, kollektiv og solidarisk arbejdsmarkedspensionsordning, hvor der anvendes outsourcing i væsentligt omfang. De væsentligste risici knytter sig til markedsrisici, forsikringsmæssige risici og outsourcing.

Markedsrisici

Pensionskassen udbyder et gennemsnitsrenteprodukt. Nye medlemmer optages til en grundlagsrente på 0 pct., ligesom pensionskassen stadig har en del medlemmer med renter på mellem 1,75-4,25 pct. Dette medfører en eksponering mod renterisiko, som løbende afdækkes.

Pensionskassen ønsker at levere robuste pensioner til sine medlemmer. Dette sikres ved en langsigtet investeringsstrategi, hvor målet er at opnå høje, stabile afkast på en ansvarlig måde, der som minimum kan honorere afkastkravet fra de forventede pensioner. Et vedvarende lavt afkast på investeringsaktiverne eller store finansielle tab er en risiko mod at kunne levere robuste pensioner. Den eksponering er pensionskassens markedsrisiko. Risikoen afdækkes ved at sprede investeringerne i en række forskellige aktivklasser.

Der investeres kollektivt for medlemmerne. Eventuelle tab på investeringerne skal dækkes af kollektivet, men pensionskassens andel af bonuspotentialer sikrer, at eventuelle tab på de finansielle markeder ikke overvæltes til medlemmernes depoter i de enkelte år, men at medlemmerne i stedet får tilskrevet den til enhver tid udmeldte kontorente.

Risikotagningen er en forudsætning for at opnå et tilstrækkeligt afkast til at sikre robuste pensioner. Det er i den sammenhæng en væsentlig opgave for bestyrelsen at få fastlagt den ønskede risikoappetit i form af den valgte investeringsstrategi.

Pensionskassens risikoappetit er fastsat ud fra to mål. Pensionskassen beskytter medlemmernes pensioner (PBG), og pensionskassen overholder gældende solvensregler. Bestyrelsen fastsætter i sin risikostyringspolitik sikkerhedsniveauerne for PBG-grænserne, der giver de risikomæssige rammer for pensionskassen i forhold til de forventede pensioner. I tillæg kan solvensoverdækningen i særlige tilfælde sætte rammerne for pensionskassens risikotagning.

Pensionskassen har en kapitalplan og en nødplan baseret på risikostyringsmodellen (PBG) samt solvenskapitalkravet (SCR). I kapitalplanen skønnes den finansielle situation i pensionskassens strategiske planlægningsperiode at være betryggende.

Forsikringsmæssige risici

Pensionskassen giver livsvarige pensioner, og er således risikomæssigt eksponeret mod ændringer til den forventede levealder blandt medlemmerne.

Pensionskassen er en solidarisk ordning med invaliditetsdækning uden krav om helbredsoplysninger ved optagelse, så længe medlemmet er omfattet af en af de omfattede faggrupper. Pensionskassen er risikomæssigt eksponeret mod udviklingen i førtidspensioneringen af medlemmerne.

Pensionskassen overvåger udviklingen i de forsikringsmæssige risici tæt, og hensætter i henhold til Finanstilsynets levetidsbenchmark.

Outsourcing

Pensionskassen anvender outsourcing i væsentligt omfang. Der er direkte outsourcing til PKA A/S, der igen har videreoutsourcet en stor del af driften til Forca A/S. Administration af ejendomsinvesteringer er outsourcet til DEAS A/S.

Risikoen styres i form af kontroller og serviceleveranceaftaler.

Solvens II

Pr. 1. januar 2016 trådte Solvens II reglerne i kraft, og der er i denne forbindelse udstedt nye regnskabsregler, som sikrer en høj grad af konsistens mellem opgørelser til solvensformål og opgørelser til regnskabsmæssige formål. Overgangen til nye regnskabsregler indebærer blandt andet, at medlemsadfærd skal indregnes i pensionshensættelserne, og at der skal anvendes en diskonteringsrentekurve opgjort af den europæiske tilsynsmyndighed EIOPA. Pensionskassen har ansøgt og opnået tilladelse til at anvende et tillæg til kurven, det såkaldte VA-tillæg.

Kapitalforhold

Egenkapitalen er i 2016 forøget med 1.370,3 mio. kr. til 20.679,6 mio. kr. Kapitalgrundlaget udgør herefter 21.493,0 mio. kr. mod 19.973,5 mio. kr. i 2015.

Solvenskravet SCR er opgjort efter standardmodellen. Pr. 1. januar 2016 er SCR opgjort til 4.711,4 mio. kr. og udgør ultimo 2016 4.744,2 mio. kr.

Ny regnskabsbekendtgørelse

Finanstilsynet har udstedt ny regnskabsbekendtgørelse gældende fra 2016. Ændringerne påvirker kun i begrænset omfang pensionskassen.

Bonuspolitik

Pensionskassens bonuspolitik er rammebaseret og skal tilstræbe, at der er en stabil udvikling over tid i medlemmernes pensioner så pensionerne så vidt muligt bevarer deres købekraft.

Herved er der ikke taget stilling til, at der skal ske en regulering hvert år, der sikrer købekraften. Det, der tilstræbes er, at udviklingen af pensionerne sikres på sigt.

Ligeledes er det et udgangspunkt for bonuspolitikken, at krav om udvikling af pensionerne forudsætter et rimeligt niveau af pensionen, der skal reguleres. Således vil pensioner, der primært er baseret på en høj rente og/eller forudsætninger om kortere levealder, ikke nødvendigvis skulle reguleres med de nuværende renteforhold og aktuelle forudsætninger om levealder.

Egenkapitalen i pensionskassen ejes af medlemmerne. Principperne for fordeling af årets resultat mellem pensionshensættelserne og egenkapitalen er derfor ikke af nær samme betydning i en pensionskasse som i en livsforsikringsvirksomhed. Resultatet i en pensionskasse tilgår i sin helhed altid medlemmerne.

Hensættelser til pensionsaftaler

Hensættelserne til pensionsaftaler er i 2016 forøget med 7.388,0 mio. kr. til 88.677,3 mio. kr.

Usikkerhed ved indregning og måling

Ved udarbejdelsen af årsrapporten foretages en række skøn og vurderinger om fremtidige forhold, som har indflydelse på den regnskabsmæssige værdi af aktiver og forpligtelser.

De væsentligste områder omfatter de pensionsmæssige forpligtelser samt værdiansættelse af unoterede alternative investeringer og ejendomme.

Ledelsen vurderer, at de anvendte forudsætninger er forsvarlige men forbundet med en vis usikkerhed. Følsomhedsoplysninger for en række af de anvendte forudsætninger fremgår af note 18.

Forventninger til fremtiden

I såvel USA som Europa forventes væksten og inflationen fortsat at stige moderat, samtidig med at arbejdsløsheden vil falde. Stigende inflation vil give anledning til mindre stramninger af pengepolitikken i både USA og Europa.

Politisk er der dog en række begivenheder, der kan give anledning til uro på de finansielle markeder.

For det første er det endnu usikkert, hvilken politik den ny amerikanske regering vil føre. Det gælder for både udenrigs- og handelspolitikken, samt den økonomiske politik. Gennemføres eksempelvis handels-sanktioner mod Mexico og Kina, vil det medføre en lavere global vækst. En større finanspolitisk ekspansion vil formentlig medføre øget inflation, og dermed yderligere rentestigninger udover dem der i øjeblikket er forventet i de amerikanske obligationsmarkeder. Det vil have størst påvirkning på korte renter, mens de lange renter vil påvirkes mindre.

For det andet er der valg i Frankrig, Holland og Tyskland. I første omgang er det valget i Frankrig i foråret, der tiltrækker sig opmærksomhed i forhold til det højreorienterede parti Front Nationales muligheder for at vinde præsidentposten. I alle de nævnte lande er der dog mulighed for valg af mere nationalistiske partier, som, i tillæg til Brexit, kan udfordre EU's sammenhængskraft.

Pensionskassen er robust og står godt rustet i forhold til disse udfordringer.

Hændelser efter balancedagen

Der har ikke været begivenheder efter statusdagen, som har væsentlig indflydelse på pensionskassens og koncernens økonomiske forhold.

Ledelseshverv

Direktionens ledelseshverv er følgende:

Administrerende direktør Peter Damgaard Jensen

Adm. Direktør i PKA A/S

Adm. Direktør i tre pensionskasser, der er administreret af PKA

Adm. Direktør i pensionskassernes ejendomsaktieselskaber

Bestyrelsesformand i PKA+ Pension Forsikringsselskab A/S

Bestyrelsesformand i A/S Københavns Ejendomsselskab

Bestyrelsesformand i Forstædernes Ejendomsaktieselskab

Bestyrelsesformand i PKA AIP A/S

Bestyrelsesformand i Poppelstykket 12 A/S

Bestyrelsesformand i PKA Skejby Komplementar ApS

Bestyrelsesformand i PKA Skejby P/S

Næstformand i Forca A/S

Bestyrelsesmedlem i Forsikringsorganisationernes Fællessekretariat F.M.B.A.

Bestyrelsens ledelseshverv er følgende:

Bestyrelsesformand Bent Hansen

Bestyrelsesformand i Pensionskassernes Administration A/S

Bestyrelsesmedlem i Fonden bag udstilling af skulpturer ved Aarhusbugten

Bestyrelsesmedlem i Fonden Aarhus 2017

Bestyrelsesmedlem i Grenaa Havn A/S

Næstformand Grete Christensen

Næstformand i Pensionskassernes Administration A/S

Bestyrelsesformand i Forbrugsforeningen af 1886

Bestyrelsesformand i Sygeplejerskernes Fritidsboliger A/S

Bestyrelsesformand i A/S Knudemosen

Næstformand i Hotel Koldingfjord A/S

Bestyrelsesmedlem i Lån og Spar Bank A/S

Bestyrelsesmedlem Mogens Eduard Jespersen

Bestyrelsesmedlem Pensionskassernes Administration A/S

Direktion MJ Autoservice Holding ApS

Bestyrelsesmedlem Cemtec Fonden

Bestyrelsesmedlem Dorte Steenberg

Bestyrelsesmedlem i Sygeplejerskernes Fritidsboliger A/S

Bestyrelsesmedlem Jette Søgaard Nissen

Bestyrelsesmedlem i Pensionskassernes Administration A/S

Øvrige medlemmer af bestyrelsen har ingen yderligere ledelseshverv.

Ledelsespåtegning

Vi har dags dato behandlet og godkendt årsrapporten for regnskabsåret 1. januar – 31. december 2016 for Pensionskassen for Sygeplejersker og Lægeseekretærer.

Årsrapporten aflægges i overensstemmelse med lov om finansiell virksomhed.

Det er vores opfattelse, at koncernregnskabet og årsregnskabet giver et retvisende billede af koncernens og pensionskassens aktiver og passiver og finansielle stilling pr. 31. december 2016 og resultatet af koncernens og pensionskassens aktiviteter for regnskabsåret 1. januar – 31. december 2016.

Ledelsesberetningen indeholder efter vores opfattelse et retvisende billede for udviklingen i koncernens og pensionskassens aktiviteter og økonomiske forhold, årets resultater og koncernens og pensionskassens finansielle stilling samt en beskrivelse af væsentlige risici og usikkerhedsfaktorer, som koncernen henholdsvis pensionskassen står over for.

Årsrapporten indstilles til generalforsamlingens godkendelse.

Hellerup, den 23. marts 2017


Direktionen:



Peter Damgaard Jensen
Administrerende direktør

Hellerup, den 23. marts 2017

Bestyrelsen:



Bent Hansen
Formand



Grete Christensen
Næstformand



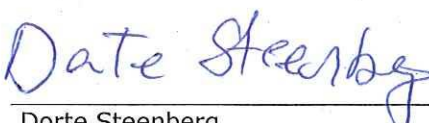
Henrik Thorup Gamst



Mogens Eduard Jespersen



Nathali Schaap Degn



Dorte Steenberg



Jacob Paludan Truelsen



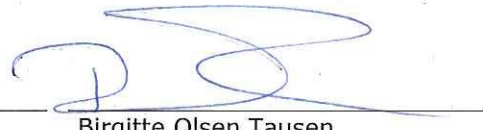
Jette Søgård Nissen



Birgitte Wildt-Andersen



Lone Kjærgaard



Birgitte Olsen Tausen

Den uafhængige revisors revisionspåtegning

Til medlemmerne i Pensionskassen for Sygeplejersker og Lægeseekretærer

Konklusion

Vi har revideret koncernregnskabet og årsregnskabet for Pensionskassen for Sygeplejersker og Lægeseekretærer for regnskabsåret 1. januar – 31. december 2016, der omfatter resultatopgørelse og totalindkomst-opgørelse, balance, egenkapitalopgørelse og noter, herunder anvendt regnskabspraksis, for såvel koncernen som pensionskassen. Koncernregnskabet og årsregnskabet udarbejdes efter lov om finansiel virksomhed.

Det er vores opfattelse, at koncernregnskabet og årsregnskabet giver et retvisende billede af koncernens og pensionskassens aktiver, passiver og finansielle stilling pr. 31. december 2016 samt af resultatet af koncernens og pensionskassens aktiviteter samt koncernens pengestrømme for regnskabsåret 1. januar – 31. december 2016 i overensstemmelse med lov om finansiel virksomhed.

Grundlag for konklusion

Vi har udført vores revision i overensstemmelse med internationale standarder om revision og de yderligere krav, der er gældende i Danmark. Vores ansvar ifølge disse standarder og krav er nærmere beskrevet i revisionspåtegningens afsnit 'Revisors ansvar for revisionen af koncernregnskabet og årsregnskabet'. Vi er uafhængige af koncernen i overensstemmelse med internationale etiske regler for revisorer (IESBA's Etiske regler) og de yderligere krav, der er gældende i Danmark, ligesom vi har opfyldt vores etiske forpligtelser i henhold til disse regler og krav. Det er vores opfattelse, at det opnåede revisionsbevis er tilstrækkeligt og egnet som grundlag for vores konklusion.

Ledelsens ansvar for koncernregnskabet og årsregnskabet

Ledelsen har ansvaret for udarbejdelsen af et koncernregnskab og et årsregnskab, der giver et retvisende billede i overensstemmelse med lov om finansiel virksomhed. Ledelsen har endvidere ansvaret for den interne kontrol, som ledelsen anser for nødvendig for at udarbejde et koncernregnskab og et årsregnskab uden væsentlig fejlinformation, uanset om denne skyldes besvigelser eller fejl.

Ved udarbejdelsen af koncernregnskabet og årsregnskabet er ledelsen ansvarlig for at vurdere koncernens og pensionskassens evne til at fortsætte driften, at oplyse om forhold vedrørende fortsat drift, hvor dette er relevant, samt at udarbejde koncernregnskabet og årsregnskabet på grundlag af regnskabsprincippet om fortsat drift, medmindre ledelsen enten har til hensigt at likvidere pensionskassen, indstille driften eller ikke har andet realistisk alternativ end at gøre dette.

Revisors ansvar for revisionen af koncernregnskabet og årsregnskabet

Vores mål er at opnå høj grad af sikkerhed for, om koncernregnskabet og årsregnskabet som helhed er uden væsentlig fejlinformation, uanset om dette skyldes besvigelser eller fejl, og at afgive en revisionspåtegning med en konklusion. Høj grad af sikkerhed er et højt niveau af sikkerhed, men er ikke en garanti for, at en revision, der udføres i overensstemmelse med internationale standarder om revision og de yderligere krav, der er gældende i Danmark, altid vil afdække væsentlig fejlinformation, når sådan findes. Fejlinformationer kan opstå som følge af besvigelser eller fejl og kan betragtes som væsentlige, hvis det med rimelighed kan forventes, at de enkeltvis eller samlet har indflydelse på de økonomiske beslutninger, som regnskabsbrugerne træffer på grundlag af koncernregnskabet og årsregnskabet.

Som led i en revision, der udføres i overensstemmelse med internationale standarder om revision og de yderligere krav, der er gældende i Danmark, foretager vi faglige vurderinger og opretholder professionel skepsis under revisionen. Herudover:

- Identificerer og vurderer vi risikoen for væsentlig fejlinformation i koncernregnskabet og årsregnskabet, uanset om denne skyldes besvigelser eller fejl, udformer og udfører revisionshandlinger som reaktion på disse risici samt opnår revisionsbevis, der er tilstrækkeligt og egnet til at danne grundlag for vores konklusion. Risikoen for ikke at opdage væsentlig fejlinformation forårsaget af besvigelser er højere end ved væsentlig fejlinformation forårsaget af fejl, idet besvigelser kan opfatte sammensværgelser, dokumentfalsk, bevidste udeladelser, vildledning eller tilsidesættelse af intern kontrol.
- Opnår vi forståelse af den interne kontrol med relevans for revisionen for at kunne udforme revisionshandlinger, der er passende efter omstændighederne, men ikke for at kunne udtrykke en konklusion om effektiviteten af koncernens og selskabets interne kontrol.
- Tager vi stilling til, om den regnskabspraksis, som er anvendt af ledelsen, er passende, samt om de regnskabsmæssige skøn og tilknyttede oplysninger, som ledelse har udarbejdet er rimelige.
- Konkluderer vi, om ledelsens udarbejdelse af koncernregnskabet og årsregnskabet på grundlag af regnskabsprincippet om fortsat drift er passende, samt om der på grundlag af det opnåede revisionsbevis er væsentlig usikkerhed forbundet med begivenheder eller forhold, der kan skabe betydelig tvivl om koncernens og pensionskassens evne til at fortsætte driften. Hvis vi konkluderer, at der er en væsentlig

usikkerhed, skal vi i vores revisionspåtegning gøre opmærksom på oplysninger herom i koncernregnskabet og årsregnskabet eller, hvis sådanne oplysninger ikke er tilstrækkelige, modificere vores konklusion. Vores konklusioner er baseret på det revisionsbevis, der er opnået frem til datoen for vores revisionspåtegning. Fremtidige begivenheder eller forhold kan dog medføre, at koncernen og pensionskassen ikke længere kan fortsætte driften.

- Tager vi stilling til den samlede præsentation, struktur og indhold af koncernregnskabet og årsregnskabet, herunder noteoplysningerne, samt om koncernregnskabet og årsregnskabet afspejler de underliggende transaktioner og begivenheder på en sådan måde, at der gives et retvisende billede heraf.
- Opnår vi tilstrækkeligt og egnet revisionsbevis for de finansielle oplysninger i virksomhederne eller forretningsaktiviteterne i koncernen til brug for at udtrykke en konklusion om koncernregnskabet. Vi er ansvarlige for at lede, føre tilsyn og udføre koncernrevisionen. Vi er eneansvarlige for vores revisionskonklusion.

Vi kommunikerer med den øverste ledelse om bl.a. det planlagte omfang og den tidsmæssige placering af revisionen samt betydelige revisionsmæssige observationer, herunder eventuelle betydelige mangler i intern kontrol, som vi identificerer under revisionen.

Vi afgiver også en udtalelse til den øverste ledelse om, at vi har opfyldt relevante etiske krav vedrørende uafhængighed, og oplyser den om alle relationer og andre forhold, der med rimelighed kan tænkes at påvirke vores uafhængighed og, hvor dette er relevant, tilhørende sikkerhedsforanstaltninger.

Udtalelse om ledelsesberetningen

Ledelsen er ansvarlig for ledelsesberetningen.

Vores konklusion om koncernregnskabet og årsregnskabet omfatter ikke ledelsesberetningen, og vi udtrykker ingen form for konklusion med sikkerhed om ledelsesberetningen.

I tilknytning til vores revision af koncernregnskabet og årsregnskabet er det vores ansvar at læse ledelsesberetningen og i den forbindelse overveje, om ledelsesberetningen er væsentligt inkonsistent med koncernregnskabet eller årsregnskabet eller vores viden opnået ved revisionen eller på anden måde synes at indeholde væsentlig fejlinformation.

Vores ansvar er derudover at overveje, om ledelsesberetningen indeholder krævede oplysninger i henhold til lov om finansiel virksomhed.

Baseret på det udførte arbejde er det vores opfattelse, at ledelsesberetningen er i overensstemmelse med koncernregnskabet og årsregnskabet og er udarbejdet i overensstemmelse med kravene i lov om finansiel virksomhed. Vi har ikke fundet væsentlig fejlinformation i ledelsesberetningen.

Nøgletallet solvensdækning

Ledelsen er ansvarlig for nøgletallet solvensdækning, der fremgår af note 2 i koncernregnskabet og årsregnskabet.

Som anført i note 2 er nøgletallet solvensdækning undtaget fra kravet om revision. Vores konklusion om koncernregnskabet og årsregnskabet omfatter derfor ikke nøgletallet solvensdækning, og vi udtrykker ingen form for konklusion med sikkerhed om dette nøgletal.

I tilknytning til vores revision af koncernregnskabet og årsregnskabet er det vores ansvar, at overveje, om nøgletallet solvensdækning er væsentligt inkonsistent med koncernregnskabet og årsregnskabet eller vores viden opnået ved revisionen eller på anden måde synes at indeholde væsentlig fejlinformation.

Hvis vi på dette grundlag konkluderer, at der er væsentlig fejlinformation i nøgletallet solvensdækning, skal vi rapportere herom. Vi har intet at rapportere i den forbindelse.

København, den 23. marts 2017

Deloitte

Statsautoriseret Revisionspartnerselskab
CVR-nr. 33 96 35 56

Lars Kronow Jacques Peronard
statsautoriseret revisor statsautoriseret revisor

Resultat- og totalindkomstopgørelse

Alle beløb i mio. kr.

	Note	Pensionskassen		Koncernen	
		2016	2015	2016	2015
Bruttomedlemsbidrag	3	3.747,8	3.296,7	3.747,8	3.296,7
Afgivne genforsikringspræmier		0,0	-0,5	0,0	-0,5
Medlemsbidrag f.e.r., i alt		3.747,8	3.296,2	3.747,8	3.296,2
Indtægter fra tilknyttede virksomheder		880,3	384,8		
Indtægter fra associerede virksomheder		4.203,3	2.706,0	4.269,2	2.682,1
Indtægter af investeringsejendomme		83,2	77,1	281,2	250,6
Renteindtægter og udbytter m.v.		2.830,4	3.117,0	2.844,7	3.111,0
Kursreguleringer	4	1.592,1	-4.005,8	2.215,0	-3.762,3
Renteudgifter		-77,9	-230,4	-79,6	-229,2
Administrationsomkostninger i forbindelse med investeringsvirksomhed		-333,5	-236,2	-352,8	-239,9
Investeringsafkast, i alt		9.177,8	1.812,4	9.177,8	1.812,4
Pensionsafkastskat		-1.388,8	-222,4	-1.388,8	-222,4
Udbetalte ydelser		-2.594,6	-2.436,7	-2.594,6	-2.436,7
Pensionsydelse f.e.r., i alt		-2.594,6	-2.436,7	-2.594,6	-2.436,7
Ændring i pensionshensættelser f.e.r. i alt	5	-7.388,0	-2.010,2	-7.388,0	-2.010,2
Ændring i fortjenstmargen		0,0		0,0	
Ændring i overskudskapital		-149,2	-98,1	-149,2	-98,1
Administrationsomkostninger		-50,3	-55,0	-50,3	-55,0
Pensionsmæssige driftsomkostninger f.e.r. i alt	6	-50,3	-55,0	-50,3	-55,0
Overført investeringsafkast		-1.354,7	-286,0	-1.354,7	-286,0
PENSIONSTEKNISK RESULTAT		0,0	0,0	0,0	0,0
Egenkapitalens investeringsafkast		1.594,7	320,1	1.594,7	320,1
RESULTAT FØR SKAT		1.594,7	320,1	1.594,7	320,1
Pensionsafkastskat for egenkapital		-240,0	-34,1	-240,0	-34,1
ÅRETS RESULTAT		1.354,7	286,0	1.354,7	286,0
Kapitalbevægelser (omvurdering) i associerede virksomheder		96,1		96,1	
Heraf fordelt til forsikrings- og investeringskontrakter		-77,7		-77,7	
Pensionsafkastskat af anden totalindkomst		-2,8		-2,8	
ANDEN TOTALINDKOMST		15,6	0,0	15,6	0,0
ÅRETS TOTALINDKOMST		1.370,3	286,0	1.370,3	286,0
Realiseret resultat	7				

Årets resultat overføres til egenkapitalen.

Balance

AKTIVER

Alle beløb i mio. kr.

	Note	Pensionskassen		Koncernen	
		2016	2015	2016	2015
Investeringsejendomme	8	2.854,3	2.803,2	8.521,0	8.018,8
Kapitalandele i tilknyttede virksomheder	15	7.336,7	6.519,1		
Kapitalandele i associerede virksomheder	15	47.313,0	35.318,0	47.370,1	35.290,8
Udlån til associerede virksomheder		1.807,3	596,3	2.626,6	1.306,1
Investeringer i tilknyttede og associerede virksomheder, i alt		56.457,0	42.433,4	49.996,7	36.596,9
Kapitalandele		14.466,0	12.708,7	16.364,7	14.349,9
Investeringsforeningsandele		6.347,9	6.902,9	6.347,9	6.902,9
Obligationer		22.776,9	26.069,7	22.776,9	26.069,7
Pantesikrede udlån		0,4	1,1	0,4	1,1
Andre udlån		12.726,7	16.120,1	12.726,7	16.120,1
Indlån i kreditinstitutter		1.127,1	3.087,5	1.127,1	3.087,5
Afledte finansielle instrumenter		8.395,1	6.239,9	8.395,1	6.239,9
Andre finansielle investeringsaktiver, i alt	9	65.840,2	71.129,9	67.738,8	72.771,1
INVESTERINGSAKTIVER I ALT		125.151,4	116.366,5	126.256,5	117.386,9
Tilgodehavender hos pensionstagere		30,1	16,7	30,1	16,7
Tilgodehavender hos tilknyttede virksomheder		993,5	886,4		
Tilgodehavender hos associerede virksomheder		92,6	85,6	92,6	85,6
Andre tilgodehavender		35,3	442,8	53,7	478,4
TILGODEHAVENDER, I ALT		1.151,5	1.431,5	176,4	580,7
Udskudte skatteaktiver			255,0		255,0
Likvide beholdninger		18,0	186,7	27,8	200,4
ANDRE AKTIVER, I ALT		18,0	441,7	27,8	455,4
Tilgodehavende renter		461,1	495,5	450,3	485,5
Andre periodeafgrænsningsposter		213,0	197,0	213,0	197,0
PERIODEAFGRÆSNINGSPOSTER, I ALT		674,1	692,5	663,3	682,4
AKTIVER I ALT		126.995,0	118.932,2	127.124,1	119.105,4
Sikkerhedsstillelse	10				
Eventualaktiv	11				

Balance

PASSIVER

Alle beløb i mio. kr.

	Note	Pensionskassen		Koncernen	
		2016	2015	2016	2015
Reserver		15,6		15,6	
Overført overskud		20.664,0	19.309,3	20.664,0	19.309,3
EGENKAPITAL, I ALT		20.679,6	19.309,3	20.679,6	19.309,3
Overskudskapital	12	813,4	664,2	813,4	664,2
ANSVARLIG LÅNEKAPITAL I ALT		813,4	664,2	813,4	664,2
Pensionshensættelser	13	88.677,3	81.289,3	88.677,3	81.289,3
Fortjenstmargen på pensionshensættelser		0,0	0,0	0,0	0,0
HENSÆTTELSE TIL PENSIONSAFTALER OG INVESTERINGSKONTRAKTER, I ALT		88.677,3	81.289,3	88.677,3	81.289,3
Udskudte skatteforpligtelser		194,9		194,9	
Andre hensættelser		19,2	19,5	30,3	30,0
HENSATTE FORPLIGTELSE, I ALT		214,1	19,5	225,3	30,0
Gæld angående afledte finansielle instrumenter	9	10.654,3	8.378,0	10.654,3	8.378,0
Gæld til kreditinstitutter		4.904,3	8.627,8	4.904,3	8.627,8
Gæld til tilknyttede virksomheder		6,6	0,0		
Aktuelle skatteforpligtelser		932,9	527,8	932,9	527,8
Anden gæld		87,4	104,3	211,8	267,0
GÆLD, I ALT		16.585,5	17.637,9	16.703,4	17.800,6
PERIODEAFGRÆNSNINGSPOSTER		25,1	12,0	25,1	12,0
PASSIVER I ALT		126.995,0	118.932,2	127.124,1	119.105,4
Anvendt regnskabspraksis	1				
Femårsoversigt over hoved- og nøgletal	2				
Eventualforpligtelser	14				
Nærtstående parter m.v.	15				
Risikooplysninger	16				
Specifikation af aktiver og disses afkast	17				
Følsomhedsoplysninger	18				

Kapitalforhold

Alle beløb i mio. kr.

Egenkapital

Egenkapital pr. 1. januar
 Overført fra disponering af årets resultat
 Anden totalindkomst

	Pensionskassen		Koncernen	
	2016	2015	2016	2015
	19.309,3	19.023,3	19.309,3	19.023,3
	1.354,7	286,0	1.354,7	286,0
	15,6	0,0	15,6	0,0
Egenkapital i alt	20.679,6	19.309,3	20.679,6	19.309,3

Kapitalgrundlag

Egenkapital
 Overskudskapital

	Pensionskassen		Koncernen	
	2016	2015	2016	2015
	20.679,6	19.309,3	20.679,6	19.309,3
	813,4	664,2	813,4	664,2
Kapitalgrundlag	21.493,0	19.973,5	21.493,0	19.973,5

Noter

Alle beløb i mio. kr.

Note 1

Anvendt regnskabspraksis

Årsrapporten for koncernen og pensionskassen er udarbejdet i overensstemmelse med bestemmelserne i Lov om finansiel virksomhed og Finanstilsynets Regnskabsbekendtgørelse om finansielle rapporter for forsikringselskaber og tværgående pensionskasser.

Regnskabsbekendtgørelsen for pensionskasser og livsselskaber er ændret fra og med 2016. Ændringerne relaterer sig til implementeringen af Solvens II-reglerne. Det har medført følgende ændringer i regnskabspraksis:

- Pensionshensættelser opgøres til nutidsværdi af bedste skøn af de forventede betalingsstrømme. Der anvendes en diskonteringsrentekurve opgjort af den europæiske tilsynsmyndighed EIOPA og medlemsadfærd i forhold til genkøb og fripolice indregnes.
- Pensionskassen for Sygeplejersker og Lægeseekretærer har ansøgt og fik godkendelse til at bruge en diskonteringsrentekurve med VA-tillæg. Godkendelse har været gældende fra primo 2016.
- Posterne Pensionshensættelser, Kollektivt bonuspotentiale og Erstatningshensættelse samles i en post "Pensionshensættelser", som består af elementerne Garanterede ydelser, Individuelt bonuspotentiale, Kollektivt bonuspotentiale og Risikomargen.
- Risikomargen svarer til det beløb, som pensionskassen forventeligt vil skulle betale en anden forsikringsvirksomhed for, at denne vil overtage risikoen for at afvikle bestanden. Risikomargen udgjorde i forbindelse med åbningsbalancen 780.562.382 kr. og blev dækket af individuelt bonuspotentiale.
- Særlige bonushensættelser omdøbes til "Overskudskapital" (herefter Overskudskapital) og medtages under "Ansvarlig lånekapital".
- Fortjenstmargen på pensionshensættelser er 0 i 2016.

De beløbsmæssige effekter på regnskabets poster i forbindelse med ændringen af anvendt regnskabspraksis pr. 1. januar 2016 er:

Mio. kr.	Egenkapital	Overskuds-kapital	Pensions-hensættelser	Erstatnings-hensættelser	Kollektivt bonus-potentiale
Årsregnskabet 31.12.2015	19.309,3	664,2	79.504,2	45,9	1.739,2
Ændring i værdi-regulering			-1.018,9		1.018,9
Modelændring vedr. skyldig bonus			86,3		-86,3
Omgruppering af poster			2.717,6	-45,9	-2.671,8
Åbningsbalance 01.01.2016	19.309,3	664,2	81.289,3		

Med henvisning til regnskabsbekendtgørelsens § 84 stk. 2 er det ikke fundet praktisk muligt at ændre sammenligningstal, noteoplysninger og femårsoversigter, således at de bliver i overensstemmelse med den nye metode, for perioden før 2016, hvorfor de ikke er direkte sammenlignelige med 2016.

Årsrapporten indeholder resultatopgørelse for perioden 1. januar – 31. december 2016 og balance pr. 31.12.2016 efter de nye regnskabsprincipper. Derudover er medtaget sammenligningstal for den tilsvarende periode sidste år efter hidtidige regnskabsprincipper.

Årsrapporten præsenteres i millioner kroner med en decimal. Hvert tal afrundes hver for sig. Der kan derfor forekomme afvigelser mellem de anførte totaler og summen af de underliggende tal.

Principper for fordeling af over- og underskud

Pensionskassen har i overensstemmelse med bekendtgørelse om kontributionsprincippet anmeldt princip for fordeling af årets realiserede resultat til Finanstilsynet.

Hovedprincippet i 2016 er, at den del af årets realiserede resultat, der tilfalder egenkapitalen og overskudskapital, består af en forrentning svarende til investeringsafkastet før PAL-skat tillagt risikoforrentning på 0,0 % af de gennemsnitlige pensionshensættelser. Betalinger til og fra egenkapitalen fragår i egenkapitalens andel af det realiserede resultat. Fra og med 2016 ændres principperne for tildeling af risikoforrentning, ligesom principperne for tilbagebetaling af eventuelle udlæg fra egenkapitalen og overskudskapital kan hentes i det efterfølgende regnskabsår fra de enkelte gruppers individuelle og kollektive bonuspotentialer, hvis det er muligt. Andelene der overføres fra de individuelle og kollektive bonuspotentialer i det efterfølgende regnskabsår anmeldes til Finanstilsynet.

Koncernregnskabet

Koncernregnskabet omfatter pensionskassen og tilknyttede virksomheder, hvor der udøves bestemmende indflydelse. Koncernregnskabet udarbejdes ved sammenlægning (konsolidering) af pensionskassens og de tilknyttede virksomheders regnskabsposter med ensartet indhold.

Ved konsolidering foretages eliminering af koncerninterne indtægter og omkostninger samt koncerninterne aktiebesiddelser og mellemværender.

Koncerninterne ydelser afregnes på markedsbaserede vilkår eller på omkostningsdækkende basis. Koncerninterne handler med værdipapirer og andre investeringsaktiver afregnes til markedsværdier.

Omregning af valuta

Transaktioner i udenlandsk valuta omregnes til transaktionsdagens valutakurs. Balanceposter i udenlandsk valuta omregnes til balancedagens lukkekurs.

Alle valutagevinster og -tab indregnes i resultatopgørelsen under valutakursregulering.

Generelle principper for indregning og måling

Aktiver indregnes i balancen, når det er sandsynligt, at fremtidige fordele vil tilfalde virksomheden, og aktivets værdi kan måles pålideligt. Forpligtelser indregnes i balancen, når det er sandsynligt, at fremtidige økonomiske fordele vil fragå virksomheden, og forpligtelsen kan måles pålideligt.

I resultatopgørelsen indregnes alle indtægter i takt med, at de indtjenes, og alle omkostninger indregnes med de beløb, der vedrører regnskabsåret.

Køb og salg af finansielle instrumenter indregnes på afviklingsdagen, og indregningen ophører, når retten til at modtage/afgive pengestrømme fra det finansielle aktiv eller passiv er udløbet, eller hvis det er overdraget. Købs- eller salgstransaktioner, som på balancedagen endnu ikke er afviklet, indgår i resultatopgørelsen med deres tab eller avance.

Ved første indregning måles finansielle instrumenter til dagsværdi. Måling efter første indregning sker som beskrevet for hver enkelt regnskabspost nedenfor.

Resultatopgørelsen

Bruttomedlemsbidrag

Bruttomedlemsbidrag i pensionskassen omfatter forfaldne medlemsbidrag for januar – november og forventede medlemsbidrag for december. Medlemsbidrag er reduceret med arbejdsmarkedsbidrag.

Udbetalte ydelser

Pensionsydelser omfatter ekspederede og udbetalte pensioner.

Administration

Pensionskassen betaler et årligt fast beløb (tarif) pr. medlem til PKA A/S for de aftalte administrative ydelser, hvori indgår lønninger og vederlag til direktion og bestyrelse.

Pensionskassen og de tilknyttede virksomheder betaler herudover en fast promillesats af formuens dagsværdi for porteføljepleje.

Tarif og promillesats er fastsat på markedsbaserede vilkår.

Omkostninger ved værdipapiradministration er indregnet som administrationsomkostninger i forbindelse med investeringsvirksomhed.

Omkostninger ved ejendomsadministration er fradraget i indtægter af investeringsejendomme.

Investeringsafkast

Indtægter fra tilknyttede virksomheder indeholder pensionskassens andel af de tilknyttede virksomheders driftsresultater efter skat.

Indtægter fra associerede virksomheder indeholder pensionskassens andel af associerede virksomheders driftsresultater efter skat.

Indtægter af investeringsejendomme indeholder resultat af ejendomsdrift før regulering af ejendommenes værdi. I resultatet fragår omkostninger til ejendomsadministration.

Renter og udbytter med videre indeholder regnskabsårets indtjente renter og modtagne udbytter m.v.

Kursregulering indeholder realiserede og urealiserede gevinster på investeringsaktiver herunder værdiregulering af investeringsejendomme.

Overført investeringsafkast

Overført investeringsafkast er beregnet på grundlag af egenkapitalens andel af det realiserede resultat og indregnes i posten Egenkapitalens investeringsafkast.

Pensionsafkastskat

Pensionsafkastskat indregnes i resultatopgørelsen med et beløb, der er beregnet på grundlag af regnskabsårets skattepligtige afkast. Pensionsafkastskatten, som hviler på det afkast, der først indregnes i pensionskassens skattegrundlag i et efterfølgende regnskabsår, er indregnet som udskudt pensionsafkastskat.

Pensionsafkastskat fordeles mellem egenkapitalen og medlemmerne. Egenkapitalens andel af pensionsafkastskat beregnes på baggrund af egenkapitalens andel af realiseret resultat.

Balancen

Aktiver

Investeringsejendomme

Investeringsejendomme måles til dagsværdi på balancedagen ved anvendelse af DCF-metoden subsidiært førsteårsafkast-metoden for boligejendomme i ensartet stabil drift. I målingen tages hensyn til de aktuelle rente- og markedsforhold samt ejendommenes beliggenhed, alder og vedligeholdelsesstand, herunder forventede fremtidige vedligeholdelsesomkostninger. Forrentningskravet er fastsat ud fra en forventning om at ejendommene vil kunne afhændes med salgsbestræbelser i en rimelig tidsperiode.

Byggerier måles til kostpris i byggeperioden.

Mindre ejendomme måles og indregnes til den seneste offentlige kontantvurdering.

Værdireguleringer på investeringsejendomme indregnes i posten Kursreguleringer over resultatopgørelsen.

Kapitalandele

Børsnoterede kapitalandele måles til dagsværdi baseret på børsnoterede lukkekurser på balancedagen.

Unoterede kapitalandele måles til dagsværdi baseret på en individuel vurdering af virksomhederne, med henblik på at fastsætte den pris, som kapitalandelene skønnes at kunne handles til. Målingen er baseret på de nøgletal og værdiansættelsesmetoder, der normalt anvendes i forbindelse med måling af virksomheder.

Investeringsforeningsandele

Investeringsforeningsandele måles til dagsværdi baseret på børsnoterede lukkekurser på balancedagen.

Obligationer

Fastforrentede obligationer, konvertible obligationer og indeksobligationer med tillæg af indeksreguleringer måles til dagsværdi baseret på børsnoterede lukkekurser på balancedagen. Dagsværdien af udtrukne obligationer baseres på obligationernes nutidsværdi, der tilnærmelsesvis udgør obligationernes nominelle værdi.

Pantsikrede udlån

Pantebreve måles til en beregnet dagsværdi baseret på fordringens effektive rente.

Andre udlån

Ansvarlig indskudskapital indregnes til en beregnet dagsværdi baseret på oplysninger om virksomhedernes soliditet. Der hensættes til imødegåelse af tab, såfremt oplysningerne tilsiger dette.

Repo/reverse

Værdipapirer, der er solgt som led i salgs- og tilbagekøbsforretninger, beholdes i balancen under den respektive hovedpost f.eks. "obligationer" som forrentes og kursreguleres. Det modtagne beløb indregnes og forrentes som gæld til modparten. Værdipapirer erhvervet som led i købs- og tilbagesalgsforretninger optages som tilgodehavender hos modparten og afkastet indregnes under renter.

Afledte finansielle instrumenter

Afledte finansielle instrumenter, anvendt til renterisikoafdækning og andre formål, måles til dagsværdi. Instrumenter med positiv dagsværdi føres som aktiver og instrumenter med negativ dagsværdi føres som passiver.

Kapitalandele i tilknyttede virksomheder

Kapitalandele i tilknyttede virksomheder måles til indre værdi (equity-metoden). Efter denne metode bliver de tilknyttede virksomheders driftsresultater indregnet i pensionskassens resultatopgørelse. Pensionskassens resultat og egenkapital er herefter identiske med koncernens.

Regnskabsresultaterne fra de tilknyttede virksomheder fremkommer ved anvendelse af indregnings- og målingsmetoder, der er identiske med de principper, der er anvendt i pensionskassen.

Kapitalandele i associerede virksomheder

Kapitalandele i associerede virksomheder indregnes med pensionskassens ejerandel af virksomhedernes regnskabsmæssige indre værdi ifølge senest kendte regnskab. Virksomhedernes indre værdi fremkommer ved anvendelse af målingsmetoder, der er identiske med de metoder, der er anvendt i pensionskassen. Alle reguleringer indregnes i indtægter fra associerede virksomheder.

Som associerede virksomheder betragtes virksomheder, som ikke er tilknyttede virksomheder, men hvori koncernens virksomheder har andele på mere end 20 % af stemmerettighederne, og hvor der udøves betydelig indflydelse på virksomhedernes driftsmæssige og finansielle ledelse gennem repræsentation i virksomhedernes bestyrelser.

Associerede virksomheder med negativ regnskabsmæssig indre værdi måles til nul, og et eventuelt tilgodehavende hos disse virksomheder nedskrives med moderselskabets andel af den negative indre værdi, i det omfang det vurderes uerholdeligt. Såfremt den regnskabsmæssige negative indre værdi overstiger tilgodehavendet, indregnes det resterende beløb under hensatte forpligtelser, i det omfang modervirksomheden har en retlig eller faktisk forpligtelse til at dække den pågældende virksomheds forpligtelser.

Øvrige poster i aktiverne

Tilgodehavender optages til pålydende værdi med fradrag af nedskrivning for forventede tab.

Passiver**Egenkapital**

Pensionskassens egenkapital tilhører medlemmerne kollektivt.

Hensættelser til pensionsaftaler og investeringskontrakter

Hensættelser til pensionsaftaler og investeringskontrakter måles af pensionskassens ansvarshavende aktuar.

Pensionshensættelserne består af elementerne Garanterede ydelser, Individuelt bonuspotentiale, Kollektivt bonuspotentiale og Risikomargen.

Pensionshensættelsers element Garanterede ydelser måles ved, for hver forsikring, at opgøre markedsværdien af de forventede garanterede betalingsstrømme. Markedsværdien beregnes ved at diskontere de enkelte betalinger med den af den europæiske tilsynsmyndighed EIOPA opgjorte rente med VA-tillæg, reduceret med pensionsafkastskat. Garanterede ydelser indeholder et skønnet beløb til dækning af fremtidige forsikringsydelser, som stammer fra forsikringsbegivenheder indtruffet i regnskabsåret, men som endnu ikke var anmeldt på balancedagen.

Individuelt bonuspotentiale indeholder værdien af forpligtelser til at yde bonus på baggrund af den enkelte bonusberettigede forsikrings depot.

Kollektivt bonuspotentiale indeholder forsikringsbestandens andel af realiserede resultater, som er hensat kollektivt til de bonusberettigede forsikringer.

Risikomargen indeholder det beløb, som pensionskassen forventeligt vil skulle betale en anden forsikringsvirksomhed for, at denne vil overtage risikoen for at afvikle bestanden. Risikomargen indhentes så vidt muligt af forsikringernes individuelle dernæst kollektive bonuspotentiale – eller subsidiært kapitalgrundlaget. Risikomargen opgøres i henhold til Solvens II-reglerne.

Forudsætningerne om bedste skøn for dødelighed er baseret på Finanstilsynets benchmark for den aktuelle dødelighed, der tilpasses pensionskassens specifikke forhold vedrørende forsikringsbestandens observerede dødelighed. I tillæg hertil indregnes Finanstilsynets benchmark for forventede levetidsforbedringer. Finanstilsynets benchmarks opdateres årligt, og pensionskassen gennemfører årligt en analyse af eventuelle afvigelser fra benchmark for den aktuelle dødelighed.

Forudsætningerne om bedste skøn for invaliditet er baseret på den observerede invaliditet i de senere år.

Diskonteringsrentekurven og forudsætningerne om dødelighed er de forudsætninger, der har størst effekt på målingen af hensættelserne.

Kollektivt bonuspotentiale omfatter medlemmernes andel af de realiserede resultater for bonusberettigede pensionsordninger. Beløbet er hensat kollektivt, og dermed endnu ikke tilskrevet det enkelte medlem.

Fortjenstmargen

Fortjenstmargen angiver nutidsværdien af pensionskassens endnu ikke indtjente fortjeneste på forsikringerne, som forventes indregnet i resultatopgørelsen med tiden. Fortjenstmargen udskilles af pensionshensættelserne.

Overskudskapital

Overskudskapital indgår i basiskapitalen på lige fod med egenkapitalen, men tilfalder over tid de forsikrede og er dermed en del af hensættelsen til forsikringskontrakter.

Øvrige poster i passiverne

Gæld måles til amortiseret kostpris, der sædvanligvis svarer til nominel værdi.

Nøgletal og følsomhedsoplysninger

Nøgletal og følsomhedsoplysninger udarbejdes efter reglerne i Finanstilsynets Regnskabsbekendtgørelse om finansielle rapporter for forsikringsselskaber og tværgående pensionskasser.

Note 2
Femårsoversigt over hoved- og nøgletal

Pensionskassen		2012	2013	2014	2015	2016
Medlemsbidrag		3.000	3.079	3.211	3.297	3.748
Pensionsydelse *		-2.116	-2.302	-4.106	-2.437	-2.595
Investeringsafkast		10.613	3.707	10.079	1.812	9.178
Pensionsmæssige driftsomkostninger, i alt		-59	-60	-59	-55	-50
Resultat af genforsikring		0	0	0	-1	0
Pensionsteknisk resultat		1.064	917	2	0	0
Årets resultat		2.752	957	1.626	286	1.370
Hensættelser til pensionsaftaler i alt *		70.705	73.632	79.805	81.289	88.677
Egenkapital, i alt		16.865	17.822	19.023	19.309	20.680
Aktiver, i alt		99.660	98.938	109.189	118.932	126.995
Koncernen		2012	2013	2014	2015	2016
Medlemsbidrag		3.000	3.079	3.211	3.297	3.748
Pensionsydelse		-2.116	-2.302	-4.106	-2.437	-2.595
Investeringsafkast		10.613	3.707	10.079	1.812	9.178
Pensionsmæssige driftsomkostninger, i alt		-59	-60	-59	-55	-50
Resultat af genforsikring		0	0	0	-1	0
Pensionsteknisk resultat		1.064	917	2	0	0
Årets resultat		2.752	957	1.626	286	1.370
Hensættelser til pensionsaftaler i alt *		70.705	73.632	79.805	81.289	88.677
Egenkapital, i alt		16.865	17.822	19.023	19.309	20.680
Aktiver, i alt		99.914	99.171	109.335	119.105	127.124
Nøgletal		2012	2013	2014	2015	2016
Afkast relateret til gennemsnitsrenteprodukter *	%	13,7	4,3	11,0	1,9	9,1
Omkostninger af hensættelser *	%	0,1	0,1	0,1	0,1	0,1
Omkostninger pr. medlem	kr.	538	535	512	442	392
Egenkapitalforrentning efter skat	%	17,8	5,5	8,8	1,5	6,9
Forrentning af overskudskapital, der tildeles afkast som egenkapital	%	14,2	4,7	11,5	2,3	7,4
Solvensdækning * **	%	791	869	765	770	453

* Regnskabsbekendtgørelsen er ændret fra og med 2016. Med henvisning til bekendtgørelsens § 84, stk. 2 er det ikke fundet praktisk muligt at ændre femårsoversigten, således at tallene for perioden før 2016 bliver i overensstemmelse med den nye metode. Tallene for 2012-2015 er derfor ikke direkte sammenlignelige med 2016.

** Nøgletallet solvensdækning er undtaget fra kravet om revision jævnfør bekendtgørelse nr. 937 af 27. juli 2015 om finansielle rapporter for forsikringssekskaber og tværgående pensionskasser og dermed ikke revideret.

Note 3 Bruttomedlemsbidrag	Pensionskassen		Koncernen	
	2016	2015	2016	2015
Direkte forsikring med bonusordning				
Medlemsbidrag	3.242,5	3.105,2	3.242,5	3.105,2
Medlemsindskud	381,9	74,6	381,9	74,6
Gruppeordninger	123,4	116,9	123,4	116,9
Bruttomedlemsbidrag i alt	3.747,8	3.296,7	3.747,8	3.296,7
Samtlige bidrag er direkte forsikring med ret til bonus.				
Pensionsaftaler				
Tegnet i ansættelsesforhold	3.320,8	3.179,8	3.320,8	3.179,8
Privattegnede	303,6		303,6	
Gruppeordninger	123,4	116,9	123,4	116,9
Præmier fordelt på lande				
Danmark	3.719,8	3.271,4	3.719,8	3.271,4
Andre EU-lande	13,1	11,7	13,1	11,7
Øvrige lande	14,9	13,5	14,9	13,5
Opgørelse af antal forsikrede				
Tegnet i ansættelsesforhold	119.593	117.593	119.593	117.593
Tegnet privat	3.831		3.831	
Gruppeordninger	79.835	78.957	79.835	78.957

Pensionskassens samlede antal forsikrede medlemmer er opgjort incl. medlemskaber, hvorfra der kun udbetales ægtefælle- og børnepensioner.

Note 4 Kursreguleringer	Pensionskassen		Koncernen	
	2016	2015	2016	2015
Investeringsejendomme	180,8	44,1	356,9	168,6
Kapitalandele	357,7	644,3	807,1	762,8
Investeringsforeningsandele	649,9	988,4	649,9	988,4
Obligationer	247,3	-429,1	247,3	-429,1
Pantesikrede udlån	0,0	-0,1	0,0	-0,1
Andre udlån	110,7	702,8	110,7	702,8
Afledte finansielle instrumenter	85,9	-5.981,0	83,3	-5.980,5
Likvide beholdninger	-40,2	24,8	-40,2	24,8
Kursreguleringer i alt	1.592,1	-4.005,8	2.215,0	-3.762,3

Note 5 Ændring i pensionshensættelser f.e.r. i alt	Pensionskassen		Koncernen	
	2016	2015	2016	2015
Individuel bonuspotentiale	8.156,6		8.156,6	
Garanterede ydelser	-4.276,0	-508,6	-4.276,0	-508,6
Bonuspotentiale på fremtidige medlemsbidrag		491,3		491,3
Bonuspotentiale på hvilende pensioner		1.994,0		1.994,0
Risikomargen	25,1		25,1	
Erstatningshensættelser		-4,4		-4,4
Kollektiv bonuspotentiale	3.482,2	38,0	3.482,2	38,0
Ændring i pensionshensættelser f.e.r. i alt	7.388,0	2.010,2	7.388,0	2.010,2

Note 6 Pensionsmæssige driftsomkostninger f.e.r.	Pensionskassen		Koncernen	
	2016	2015	2016	2015
Honorar til bestyrelsen (beløb i tusinde kr.)				
Bent Hansen	204,5	200,5	204,5	200,5
Grete Christensen *	143,2	140,4	143,2	140,4
Soile Kathrine Mäkiahö Friis (udtrådt 31.12.2016)	52,5	51,5	52,5	51,5
Henrik Thorup Gamst	52,5	51,5	52,5	51,5
Jette Søgaard Nissen	52,5	51,5	52,5	51,5
Dorte Steenberg *	52,5	51,5	52,5	51,5
Jacob Paludan Truelsen	52,5	51,5	52,5	51,5
Birgitte Olsen Tausen	122,6	120,2	122,6	120,2
Birgitte Wildt-Andersen	52,5	51,5	52,5	51,5
Mogens Eduard Jespersen	52,5	51,5	52,5	51,5
Lone Kjærgaard	122,6	120,2	122,6	120,2
Samlet honorar til bestyrelsen	960,4	941,6	960,4	941,6

* honoraret er udbetalt til den udpegende faglige organisation.

Løn

Direktionen og væsentlige risikotagere med fast løn er delvist ansat og aflønnet af pensionskassen. Den ansvarshavende aktuar er ansat men ikke aflønnet af pensionskassen.

Administrerende direktør Peter Damgaard Jensen har modtaget et samlet vederlag for alle sine funktioner fra administrationselskabet PKA A/S på i alt 4.091 t. kr.

Nærmere oplysninger om aflønning i administrationsfællesskabet PKA kan ses på pka.dk.

	Pensionskassen		Koncernen	
	2016	2015	2016	2015
Lønninger (beløb i tusinde kr.)				
Lønninger	2.888,5	2.766,9	2.888,5	2.766,9
Pensionsbidrag	575,5	547,6	575,5	547,6
Lønsumsafgift m.m.	471,1	404,4	471,1	404,4
Samlede lønninger	3.935,1	3.718,9	3.935,1	3.718,9

Direktionen har udelukkende modtaget fast løn på 311,6 t. kr.

Øvrige væsentlige risikotagere, 6 personer, har udelukkende modtaget fast løn på i alt 3.120,1 t. kr.

Det gennemsnitlige antal heltidsbeskæftigede i 2016 er 1,7.

Revisor (beløb i tusinde kr.)

Revisors arbejde sker i stort omfang fælles for de af PKA A/S administrerede pensionskasser.

Pensionskassens andel af revisoromkostningerne inklusive moms udgør:

	Pensionskassen		Koncernen	
	2016	2015	2016	2015
<i>Deloitte</i>				
Lovpligtig revision af årsregnskabet	801,2	795,1	1.146,6	1.162,4
Andre erklæringsopgaver med sikkerhed	93,0	116,9	93,0	116,9
Samlede revisoromkostninger	894,2	912,0	1.239,6	1.279,2

Note 7	Pensionskassen		Koncernen	
	2016	2015	2016	2015
Realiseret resultat				
Renteresultat	8.334,6	949,6	8.334,6	949,6
Risikoresultat	425,2	407,1	425,2	407,1
Omkostningsresultat	290,5	265,9	290,5	265,9
Markedsværdiregulering	337,3	1.603,1	337,3	1.603,1
Realiseret resultat i alt	9.387,6	3.225,6	9.387,6	3.225,6
som er fordelt til:				
Tilskrivning af bonus	2.944,6	2.558,2	2.944,6	2.558,2
Pensionsafkastskat	1.138,8	186,6	1.138,8	186,6
Forrentning til overskudskapital	55,0	12,0	55,0	12,0
Pensionsafkastskat vedrørende overskudskapital	9,9	1,7	9,9	1,7
Overført til egenkapitalen	1.514,1	395,0	1.514,1	395,0
Pensionsafkastskat vedrørende egenkapitalen	242,8	34,1	242,8	34,1
Henlagt til kollektiv bonuspotentiale	3.482,2	38,0	3.482,2	38,0
Fordelt i alt	9.387,6	3.225,6	9.387,6	3.225,6
Bevægelser på egenkapitalen:				
Fra realiseret resultat	1.514,1	395,0	1.514,1	395,0
Overført til hensættelser	-143,9	-109,0	-143,9	-109,0
Årets resultat	1.370,3	286,0	1.370,3	286,0
Manglende egenkapitalforrentning	0,0	0,0	0,0	0,0

Principperne for deling af det realiserede resultat samt beregning af risikotillæg er beskrevet i anvendt regnskabspraksis.

Note 8	Pensionskassen		Koncernen	
	2016	2015	2016	2015
Investeringsejendomme				
Dagsværdi pr. 1. januar	2.803,2	2.892,5	8.018,8	7.638,3
Tilgang i året	32,6	26,7	307,7	452,9
Afgang i året	-162,3	-160,2	-162,3	-241,1
Årets værdiregulering til dagsværdi	180,8	44,1	356,9	168,7
Dagsværdi i alt	2.854,3	2.803,2	8.521,0	8.018,8
Vægtet gennemsnitlig afkastprocent som indgår ved fastsættelse af dagsværdi:				
Ejendomme til boligudlejning	4,0	4,2	4,3	4,3
Ejendomme til erhvervsudlejning	5,4	5,4	5,3	5,3
Ejendomme udlejet på langtidskontrakt til offentlige myndigheder	5,7	4,5	5,8	5,0

Pensionskassens værdiansættelse af investeringsejendomme er sket med udgangspunkt i ekstern validering af afkastkrav.

Note 9**Andre finansielle investeringsaktiver**

I pensionskassens investeringspolitik tages der hensyn til en række sociale, miljømæssige og etiske forhold. Pensionskassen investerer ikke i virksomheder, der overlagt og konsekvent overtræder national lovgivning eller regler fastsat af internationale organisationer tiltrådt af Danmark. Endvidere investerer pensionskassen ikke i virksomheder, der producerer våben og tobak.

På www.pka.dk kan ses en løbende opdateret liste over de virksomheder, som pensionskassen har kapitalandele i.

Pensionskassens formue forvaltes af PKA A/S.

Finansielle instrumenter (Pensionskassen og Koncernen)

<i>Afledte finansielle instrumenter 2016</i>	År til udløb	Hovedstol	Bogført værdi
Optioner	1-10	2.313,1	912,4
Swaptioner	1-10	28.707,2	-1.242,5
Swaps	0-1	24.855,8	35,9
Swaps	1-10	62.862,5	160,3
Swaps	+10	185.694,4	2.122,4
Valutaterminsforretninger	0-1	56.207,8	-4.282,7
Valutaterminsforretninger	1-10	1.303,1	38,0
Inflation swaps	1-10	3.733,0	17,0
Inflation swaps	+10	1.658,5	-20,1

<i>Afledte finansielle instrumenter 2015</i>	År til udløb	Hovedstol	Bogført værdi
Optioner	1-10	5.558,9	792,0
Swaptioner	1-10	23.294,6	-503,3
Swaps	0-1	21.940,0	-274,9
Swaps	1-10	60.783,8	568,1
Swaps	+10	194.067,9	802,3
Valutaterminsforretninger	0-1	34.228,4	-1.022,0
Valutaterminsforretninger	1-10	12.237,6	-2.500,3

For afledte finansielle instrumenter knytter væsentlige betingelser sig til udviklingen i renter, aktiekurser og valuta.

For øvrige finansielle instrumenter, såsom obligationer, kapitalandele mv., er der ingen specielle væsentlige betingelser eller vilkår, som influerer på de fremtidige betalingsstrømme.

Den bogførte værdi af afledte finansielle instrumenter i balancen sker brutto. Summen af alle kontrakter med positiv værdi føres i aktiverne under posten "Afledte finansielle instrumenter". Summen af alle kontrakter med negativ værdi føres i passiverne under posten "Gæld angående afledte finansielle instrumenter".

Note 10**Sikkerhedsstillelse**

	Pensionskassen		Koncernen	
	2016	2015	2016	2015
Pensionskassen har til sikkerhed for opfyldelsen af forpligtelser ved afdækning af rente- og aktiekursrisici netto deponeret obligationer til en værdi af	5.118,2	3.241,9	5.118,2	3.241,9
Sikkerhedsstillelse for repo forretninger	5.062,7	8.637,0	5.062,7	8.637,0

**Note 11
Eventualaktiv**

I 2014 blev dansk momspraksis ændret, hvorefter der ikke skal betales moms for visse ydelser til pensionskasser.

Pensionskassen har i februar 2016 indsendt anmodning om tilbagebetaling af uberettiget opkrævet moms til SKAT for perioden 1. februar 2004 til og med 2015 og afventer sagsbehandling heraf. Det er fortsat uklart i hvilket omfang Pensionskassen vil opnå tilbagebetaling og dermed størrelsen af det forventede samlede tilgodehavende.

**Note 12
Overskudskapital**

	Pensionskassen		Koncernen	
	2016	2015	2016	2015
Overskudskapital primo	664,2	566,0	664,2	566,0
Indbetalinger	102,3	92,9	102,3	92,9
Udbetalinger	-8,2	-6,8	-8,2	-6,8
Andel af realiseret resultat efter pensionsafkastskat	55,0	12,0	55,0	12,0
Overskudskapital i alt	813,4	664,2	813,4	664,2

**Note 13
Pensionshensættelser**

	Pensionskassen		Koncernen	
	2016	2015	2016	2015
Pensionshensættelser primo	81.289,3	77.527,6	81.289,3	77.527,6
Fortjenstmargen primo	0,0		0,0	
Pensionsmæssige hensættelser i alt primo	81.289,3	77.527,6	81.289,3	77.527,6
Kollektiv bonuspotentiale primo	-2.671,8		-2.671,8	
Akkumuleret værdiregulering primo	-9.017,0	-11.552,7	-9.017,0	-11.552,7
Retrospektive hensættelser primo	69.600,5	65.974,9	69.600,5	65.974,9
Bruttobidrag	3.747,8	3.296,7	3.747,8	3.296,7
Rentetilskrivning	3.125,3	2.962,6	3.125,3	2.962,6
Pensionsydelse	-2.594,6	-2.436,7	-2.594,6	-2.436,7
Omkostningstillæg efter tilskrivning af omkostningsbonus	-61,3	-61,8	-61,3	-61,8
Risikogevinst efter tilskrivning af risikobonus	-75,0	-261,0	-75,0	-261,0
Pensionsvalgsbonus	143,9	109,0	143,9	109,0
Overført til/fra medlemskapital	-94,1	-86,1	-94,1	-86,1
Andet	51,1	57,1	51,1	57,1
Retrospektive hensættelser ultimo	73.843,6	69.554,7	73.843,6	69.554,7
Akkumuleret værdiregulering ultimo	8.679,7	9.949,6	8.679,7	9.949,6
Kollektiv bonuspotentiale ultimo	6.154,0		6.154,0	
Pensionsmæssige hensættelser i alt ultimo	88.677,3	79.504,2	88.677,3	79.504,2
Overført fra kollektiv bonuspotentiale ultimo		1.739,2		1.739,2
Overført fra erstatningshensættelser ultimo		45,9		45,9
Fortjenstmargen ultimo	0,0		0,0	
Pensionshensættelser i alt	88.677,3	81.289,3	88.677,3	81.289,3

Pensionskassens forsikringer er omfattet af kontributionsprincippet. Pensionskassen har imidlertid vedtaget andre principper for fordeling af det realiserede resultat end, hvad der følger af kontributionsbekendtgørelsen (BEK nr. 1643 af 14. december 2016). Bekendtgørelsens bestemmelser følges i det omfang, de ikke strider imod pensionskassens principper. I praksis vil det sige, at pensionskassen ikke anvender en gruppeopdeling efter bekendtgørelsens § 3.

Note 13 fortsat**Fordeling af hensættelser på oprindelig grundlagsrente for bestande, der ikke er omfattet af kontributionsprincippet:**

	Garanterede ydelser	Individuelt bonus- potentiale	Kollektivt bonus- potentiale	I alt
Pensionshensættelser pr. 1. januar 2016				
Opgørelsesrente 0,01%	6.154,5	25.829,4	1.353,2	33.337,2
Opgørelsesrente 1,75%	1.235,1	4.978,5	261,5	6.475,1
Opgørelsesrente 2,75%	4.968,8	1.228,0	223,2	6.420,0
Opgørelsesrente 4,25%	33.001,2	441,4	833,8	34.276,4
Alle grupper	<u>45.359,7</u>	<u>32.477,3</u>	<u>2.671,8</u>	<u>80.508,7</u>
Risikomargen alle grupper				<u>780,6</u>
Pensionshensættelser i alt				<u>81.289,3</u>
Pensionshensættelser pr. 31. december 2016				
Opgørelsesrente 0,01%	5.811,6	31.068,9	3.126,3	40.006,8
Opgørelsesrente 1,75%	562,1	6.874,3	630,5	8.066,9
Opgørelsesrente 2,75%	4.033,7	2.381,8	526,9	6.942,3
Opgørelsesrente 4,25%	30.676,3	309,0	1.870,3	32.855,6
Alle grupper	<u>41.083,7</u>	<u>40.633,9</u>	<u>6.154,0</u>	<u>87.871,6</u>
Risikomargen alle grupper				<u>805,7</u>
Pensionshensættelser i alt				<u>88.677,3</u>

Afkastprocent og Bonusgrad for de forsikringsbestande, der ikke er omfattet af kontributionsprincippet:

	2016 Afkast- procent	2015 Afkast- procent	2016 Bonus- grad	2015 Bonus- grad
Opgørelsesrente 0,01%	9,1%	1,9%	91,7%	77,1%
Opgørelsesrente 1,75%	9,1%	1,9%	99,7%	76,9%
Opgørelsesrente 2,75%	9,1%	1,9%	46,3%	25,0%
Opgørelsesrente 4,25%	9,1%	1,9%	9,8%	5,9%

Forrentning af kundemidler efter omkostninger før skat opdelt på produkt:

Gennemsnitrente	9,0%
-----------------	------

Note 14**Eventualforpligtelser**

	Pensionskassen		Koncernen	
	2016	2015	2016	2015
Til sikkerhed for forsikredes hensættelser er registreret følgende aktiver:				
Investeringsejendomme	2.854,3	1.258,0	2.854,3	1.258,0
Kapitalandele i tilknyttede virksomheder	7.336,7	6.519,1	7.336,7	6.519,1
Kapitalandele i associerede virksomheder	44.675,9	35.311,1	44.675,9	35.311,1
Udlån til associerede virksomheder	1.807,3	596,3	1.807,3	596,3
Kapitalandele	14.466,0	2.236,6	14.466,0	2.236,6
Investeringsforeningsandele	3.511,8	6.902,9	3.511,8	6.902,9
Obligationer	12.678,8	14.323,7	12.678,8	14.323,7
Pantesikrede udlån	0,4	1,1	0,4	1,1
Andre udlån	8.911,1	16.120,1	8.911,1	16.120,1
Indlån i kreditinstitutter	1.127,1	3.087,5	1.127,1	3.087,5
Afledte finansielle instrumenter	0,0	1.887,5	0,0	1.887,5
Tilgodehavender hos tilknyttede virksomheder	0,0	884,7	0,0	884,7
Likvide beholdninger	18,0	152,4	18,0	152,4
Tilgodehavende renter	119,2	340,2	119,2	340,2
Til sikkerhed for hensættelser i alt	97.506,6	89.621,2	97.506,6	89.621,2
Investeringsaktiver til overtagelse efter regnskabsåret	19,9	425,6	19,9	425,6
Tilsagn om investeringer fratrukket allerede indbetalte beløb:				
Unoterede aktier	5.130,4	6.193,0	5.130,4	6.193,0
Skov og landbrug	95,9	9,3	95,9	9,3
Ejendomme	558,6	204,0	558,6	204,0
Infrastruktur	1.246,5	702,7	1.246,5	702,7
	7.031,4	7.109,0	7.031,4	7.109,0

Pensionskassen deltager i diverse interessentskaber sammen med pensionskasser tilknyttet PKA. Pensionskasserne hæfter solidarisk for interessentskabernes forpligtelser.

Der påhviler momsreguleringsforpligtelse på en del af koncernens ejendomme. Det kræver dog en kommerciel beslutning om ændret anvendelse af de pågældende ejendomme, før forpligtelsen bliver aktuel.

Anholt havvindmøllepark

Pensionskassen har overfor Dong Energy Wind Power A/S og medejere af Anholt Havvindmøllepark I/S garanteret, at PKA - Sygeplejersker og Lægeseekretærer Anholt Havvindmøllepark K/S indenfor visse rammer vil betale sin prorata andel af forpligtelserne under ejeraftalen vedrørende Anholt Havvindmøllepark I/S og aftalen med DONG Energy Wind Power A/S om drift af Anholt Havvindmøllepark.

Gode Wind II

Pensionskassen har afgivet tilsagn om kapitalindskud i PKA - Sygeplejersker og Lægeseekretærer Gode Wind II K/S på 158,8 mio. EUR, som kan kræves indbetalt på anfordring af selskabernes komplementar.

Pensionskassen deltager via PKA - Sygeplejersker og Lægeseekretærer Gode Wind II K/S sammen med en række øvrige institutionelle investorer i et investorkonsortium, der har investeret i vindmølleparken Gode Wind II. Pensionskassen har over for Dong Energy Wind Power A/S garanteret sin pro rata andel af visse forpligtelser vedrørende opførelse og ejerskab af Gode Wind II.

Garantien er begrænset til pensionskassens indirekte investeringstilsagn, hvoraf restforpligtelsen pr. statusdagen var 15,3 mio. EUR. Pensionskassen har garanteret for visse forpligtelser, som påhviler Gode Wind II Joint HoldCo P/S over for Gode Wind II Joint FinCo ApS. Garantien vedrørte pr. statusdagen forpligtelser på ca. 143,5 mio. EUR.

Note 14 fortsat*Burbo Bank Extension*

Pensionskassen deltager via PKA Burbo Extension Holding ApS sammen med øvrige danske investorer i et investorkonsortium, der har investeret i havvindmølleparken Burbo Bank Extension i England. Pensionskassen har garanteret sin pro rata andel af visse forpligtelser vedrørende opførelse og ejerskab af Burbo Bank Extension overfor en række parter, herunder MHI Vestas Offshore Wind UK Ltd, som leverer vindmøllerne, samt overfor henholdsvis de øvrige danske investeringspartnere og DONG Energy Wind Power A/S samt disse selskabers projektselskaber. Garantiforpligtelserne er begrænset til pensionskassens indirekte investeringstilsagn, hvoraf restforpligtelsen pr. statusdagen var 144,9 mio. GBP.

Teeside Renewable Energy Plant

Pensionskassen investerer via PKA TeesREP Holding ApS i biomassekraftvarmeværket Teeside Renewable Energy Plant i England sammen med øvrige danske pensionskasser samt Macquarie Capital. Pensionskassen har garanteret sin pro rata andel af visse forpligtelser vedrørende opførelse og ejerskab af Teeside Renewable Energy Plant overfor Nordea Bank Danmark, som et led i den samlede finansiering af investeringen. Garantiforpligtelsen er begrænset til pensionskassens indirekte investeringstilsagn, hvoraf restforpligtelsen pr. statusdagen var 49,9 mio. GBP.

Note 15**Nærtstående parter m.v.****Pensionskassen har****kapitalandele i følgende****tilknyttede virksomheder:**

Aktivitet	Hjemsted	Ejerandel	Resultat	Egenkapital	
Sygeplejerskernes og Lægeseekretærernes Ejendomsaktieselskab	Investering i grunde og bygninger	Gentofte	100,0%	339,7	4.220,6
Ejendomsaktieselskabet Dronningegården	Investering i ejendommen Dronningegården	København	100,0%	31,3	343,7
PKA - Sygeplejersker og Lægeseekretærer Anholt Havvindmøllepark K/S	Investering i vindmøller	Gentofte	100,0%	128,8	1.273,4
PKA - Sygeplejersker OWP BUTENDIEK K/S	Investering i vindmøller	Gentofte	100,0%	235,2	262,4
PKA - Lægeseekretærer OWP BUTENDIEK K/S	Investering i vindmøller	Gentofte	100,0%	35,4	39,6
PKA - Sygeplejersker og Lægeseekretærer Gode Wind II K/S	Investering i vindmøller	Gentofte	100,0%	128,1	1.196,5
PKA - Sygeplejersker og Lægeseekretærer OWP BUTENDIEK Komplementar ApS	Komplementar	Gentofte	100,0%	0,1	0,3
PKA - Sygeplejersker og Lægeseekretærer GP ApS	Komplementar	Gentofte	100,0%	0,0	0,1

Note 15 fortsat

Pensionskassen har kapitalandele i følgende associerede virksomheder:

	Aktivitet	Hjemsted	Ejerandel	Resultat	Egenkapital
PKA A/S	Administrative opgaver inden for pensionskassevirksomhed mv.	Gentofte	49,2%	13,9	241,0
PKA+Pension Forsikringsselskab A/S	Livsforsikringsvirksomhed	Gentofte	49,2%	28,6	678,6
Hotel Koldingfjord A/S **	Hoteldrift	Kolding	90,9%	0,3	23,0
A/S Københavns Ejendomsselskab **	Investering i grunde og bygninger	Gentofte	55,4%	-28,0	809,1
Butendiek FinCo ApS	Investering i vindmøller	Gentofte	49,5%	0,2	5,0
Gode Wind II Joint FinCo ApS	Investering i vindmøller	Gentofte	24,8%	2,2	6,0
PKA Burbo Extension Holding ApS	Investering i vindmøller	Gentofte	50,0%	0,0	0,0
PKA TeesREP Holding ApS	Investering i biomassekraftvarmeværk	Gentofte	50,0%	0,0	0,0
PKA AIP A/S **	Investeringsrådgivning	København	52,0%	4,3	2,9
Margretheholmen P/S	Investering i grunde og bygninger	Frederiksberg	20,0%	66,7	303,3
Komplementarselskabet Margretheholm ApS	Komplementar	Frederiksberg	20,0%	0,0	0,1
PKA Skejby P/S	Investering i grunde og bygninger	Gentofte	40,0%	0,0	4,9
PKA Skejby Komplementar ApS	Komplementar	Gentofte	40,0%	0,0	0,0
P/S PKAE Ejendome	Investering i grunde og bygninger	Aalborg	20,0%	0,1	123,4
Komplementarselskabet PKA AE ApS	Komplementar	Aalborg	20,0%	0,0	0,0
OPP HoldCo ApS	Investering i grunde og bygninger	Gentofte	25,4%	0,0	0,0
Poppelstykket 12 A/S	Investering i grunde og bygninger	Frederiksberg	24,8%	-1,2	44,7
Investeringselskabet af 24. februar 2015 A/S **	Genanvendelse af dæk	Gentofte	54,1%	-478,6	-269,0
Emerging Market Corporate Debt I *	Emerging markets corporate debt	København	49,4%	2,0	2.180,2
Emerging Local Currency Debt II * **	Emerging markets lokal gæld	København	50,4%	-137,9	3.917,4
Emerging Local Currency Debt III * **	Emerging markets lokal gæld	København	50,3%	-493,3	3.878,9
Emerging Local Currency Debt IV *	Emerging markets lokal gæld	København	49,9%	-	-
Europæiske High Yield I *	Europæisk high yield	København	49,4%	53,1	1.635,3
Nordamerikansk High Yield I * **	Nordamerikansk high yield	København	50,0%	-159,9	1.941,1

Note 15 fortsat**Pensionskassen har kapitalandele i følgende associerede virksomheder:**

virksomheder:	Aktivitet	Hjemsted	Ejerandel	Resultat	Egenkapital
Nordamerikansk High Yield II *	Nordamerikansk high yield	København	49,6%	- 36,2	3.189,8
Nordamerikansk High Yield III * **	Nordamerikansk high yield	København	50,9%	-	-
Mortgage Backed Securities I *	Amerikanske boliglån	København	49,3%	33,2	2.828,3
Global Equities I * **	Global børsnoterede aktier	København	50,5%	1.001,5	11.935,5
Low Risk Equities I * **	Global børsnoterede aktier med defensivt tilt	København	50,8%	1.073,2	8.750,0
Low Risk Equities II * **	Global børsnoterede aktier med defensivt tilt	København	50,6%	646,2	4.211,1
Global Large Cap Market Neutral Equity * **	Markedsneutral globale børsnoterede aktier	København	50,3%	-163,0	4.617,4
Global SMID Cap Market Neutral Equity * **	Markedsneutral globale børsnoterede aktier	København	50,4%	11,8	3.978,8
Alternative Risk Premia * **	Long/short derivater inden for aktier, obligationer, råvarer og valuta	København	50,9%	-312,2	3.188,9
Tactical Trend * **	Trendfollowing i futures inden for aktier, obligationer, råvarer og valuta	København	50,9%	-	-
PKA Globale Aktier	Global børsnoterede aktier	København	42,4%	228,9	2.212,8
Black Rock Frontier Markets ex GCC Fund B **	Global Frontier Markets børsnoterede aktier	San Francisco	51,8%	-102,1	706,3
Yderst Catastrophe Fund **	Katastrofeforsikringer	Bermuda	51,5%	-183,9	1.151,5
ILS - CO2 Segregated Portfolio **	Katastrofeforsikringer	Cayman Island	51,6%	88,1	1.040,3
M&G Independent European Loan Fund **	Europæisk leveraged loans	Dublin	50,1%	-4,2	1.661,5

* Afdeling i Kapitalforeningen Investing Pro

** Virksomheder, hvor pensionskassen har betydelig men ikke bestemmende indflydelse.

Koncernen har yderligere kapitalandele i følgende associerede virksomheder:

virksomheder:	Aktivitet	Hjemsted	Ejerandel	Resultat	Egenkapital
Gode Wind II Joint HoldCo P/S	Investering i vindmøller	Gentofte	24,8%	340,5	230,4
Gode Wind II Joint HoldCo GP ApS	Komplementar	Gentofte	24,8%	0,0	0,2

Note 16**Risikooplysninger**

Der knytter sig en række risici til pensionskassens forretningsmodel.

Bestyrelsen har i forbindelse med arbejdet med risiko og solvens identificeret de væsentligste risici, der knytter sig til forretningsmodellen:

- Livsforsikringsrisici
- Markedsrisici, herunder renterisici
- Outsourcingrisiko

Inden for livsforsikringsrisici er de biometriske risici, der omfatter levetidsforbedringer og ændringer i antallet af førtidspensionister, de væsentligste risici. Pensionskassen justerer løbende, med udgangspunkt i Finanstilsynets levetidsregime, sine forudsætninger om forventet levetid hos medlemmerne.

Markedsrisici er defineret som risikoen for, at markedsværdien af aktiver og passiver ændres som følge af ændringer i markedsf forholdene. De væsentligste markedsrisici findes inden for renter, aktier, valuta og reale aktiver samt ved investeringer i alternative afkastkilder. Pensionskassen styrer risiciene ved at sikre den nødvendige spredning af investeringerne. Investeringerne i alternative afkastkilder er baseret på at opnå en risikopræmie ved at tage forskellige typer af risici i markederne – både kortsigtet på 1-3-årig horisont med fokus på det relative afkast mellem forskellige aktiver, men også på det længere sigt. Bestyrelsen har i investeringsstrategien fastsat risikorammer for de forskellige aktivklasser.

Pensionskassen afdækker renterisiko på de garanterede hvilende pensioner ud fra bestyrelsens vedtagne ramme for renterisiko. Konsekvensen ved renteafdækningen er, at en væsentlig del af renterisikoen mellem passiver og aktiver er elimineret. En vigtig del af aktiverne til renteafdækning er renteswaps, hvor pensionskassen betaler en variabel rente og modtager en fast rente. Disse instrumenter har samme egenskab som de garanterede hvilende pensioner på den måde, at de stiger i værdi, hvis renten falder og omvendt.

Pensionskassen anvender outsourcing, hvilket giver anledning til fokus på de risici, der følger med. Risikoen er, at der opstår tab som følge af mangelfulde aftaler eller kontrol. Pensionskassen har indgået outsourcingaftale med PKA A/S om fuldstændig administration. Bestyrelsen har fastlagt politik og retningslinjer for outsourcing af væsentlige aktivitetsområder. Heri fastlægges reglerne for yderligere outsourcing til tredjepart. Det sikrer en tilfredsstillende opfølgning på de respektive underleverandører som f.eks. Forca A/S.

Note 17
Specifikation aktiver og disses afkast

	Regnskabsmæssig værdi		Afkast i % p.a. før skat
	Primo	Ultimo	
Grunde og bygninger	11.109,1	11.435,2	6,4
Noterede kapitalandele	17.449,2	16.405,3	9,8
Unoterede kapitalandele	32.273,7	32.728,8	9,7
Kapitalandele i alt	49.722,9	49.134,1	9,3
Stats- og realkreditobligationer	24.960,6	21.496,7	2,5
Indeksobligationer	43,3	35,7	1,3
Kreditobligationer og emerging markets obligationer	15.039,0	20.023,6	10,5
Udlån m.v.	1,1	0,4	0,0
Obligationer og udlån i alt	40.043,9	41.556,5	6,2
Dattervirksomheder	0,0	0,0	0,0
Øvrige investeringsaktiver	10.402,6	8.051,1	0,4
Afledte finansielle instrumenter til sikring af nettoændringen af aktiver og forpligtelser	-2.138,1	5.422,0	

Afkast i % er tidsvægtet på baggrund af afkastet på dagsbasis.

Note 18
Følsomhedsoplysninger

Hændelse	Påvirkning af basiskapitalen
Rentestigning 0,7-1,0 pct. point	-582,7
Rentefald 0,7-1,0 pct. point	614,8
Aktiekursfald på 12 pct.	-1.333,3
Ejendomsprisfald på 8 pct.	-137,0
Valutakursrisiko (VaR 99 pct.)	-182,6
Tab på modparter på 8 pct.	-503,2