

## Årsrapport 2016

# Pensionskassen for Socialrådgivere, Socialpædagoger og Kontorpersonale

Godkendt på pensionskassens generalforsamling, den 26. april 2017

***Dirigent***

---

John Vagn Nielsen

# Pensionskassen for Socialrådgivere, Socialpædagoger og Kontorpersonale

## Indholdsfortegnelse

Ledelsesberetning	2
Ledelsespåtegning	10
Den uafhængige revisors revisionspåtegning	11
Resultat- og totalindkomstopgørelse	13
Balance	14
Kapitalforhold	16
Noter	17

## Ledelsesberetning

Pensionskassen driver pensionskassevirksomhed. Som medlemmer optager pensionskassen socialrådgivere, socialpædagoger, døgninstitutionsmedhjælpere, pædagogmedhjælpere, husholdningsledere, værkstedsassistenter, praktiske omsorgsmedhjælpere, tegnsprogstolke samt kontorfunktionærer, der er berettiget og forpligtet til medlemskab af pensionskassen gennem kollektiv overenskomst eller ansættelsesaftale.

Endvidere optages fra 2016 også personer, der ikke har en arbejdsgiverordning men er medlem af de faglige organisationer, der er tilknyttet pensionskassen.

Pensionskassen har organiseret sin virksomhed med investeringsaktiviteter i tilknyttede virksomheder. Det er imidlertid den samlede pensionskassekoncerns resultater, der har betydning for medlemmets pension. Hovedtallene i denne beretning er derfor præsenteret på koncernbasis medmindre andet fremgår specifikt.

### Årets resultat

Koncernens resultat for 2016 blev et overskud på 354,5 mio. kr. Overskuddet foreslås af bestyrelsen overført til næste år.

Medlemsbidrag og pensionsydelse er som forventet stigende. Pensionskassen er i fortsat vækst, idet medlemsbidragene er 1,9 gange pensionsydelse.

Det samlede afkast før pensionsafkastskat af pensionskassens aktiver blev 8,3 %

Årets resultat vurderes at være tilfredsstillende, og pensionskassen er stadig velkonsolideret.

### Året der gik

#### Økonomi

Pensionskassen forventede, at 2016 ville være præget af moderat stigende vækst i både USA og Europa. Der var forventning om rentestigning, som følge af stigende energipriser og dermed øget inflation.

2016 var præget af to store begivenheder; i juni besluttede briterne at Storbritannien skal forlade EU efter nærmere forhandling af vilkår, og i november blev Donald Trump valgt til USA's næste præsident. Indtil videre har ingen af begivenhederne haft mærkbare økonomiske konsekvenser, og i USA steg aktiemarkederne stik imod forventning efter valget af Trump.

Ellers bød 2016 på fortsat moderat vækst og faldende arbejdsløshed i både USA og Europa. Inflationen steg primært som følge af stigende råvarepriser. Stigende råvarepriser bidrog også til at stabilisere den økonomiske udvikling i emerging markets lande.

De amerikanske og europæiske centralbanker fortsatte deres lempelige pengepolitik i 2016 med en kort rente omkring nul. I slutningen af 2016 satte den amerikanske centralbank dog renten op, og den europæiske centralbank reducerer opkøbene af obligationer fra marts 2017. Begge dele skal ses i lyset af den stigende inflation og moderate vækst.

De globale aktiemarkeder steg med 8,7 % i 2016. I det hele taget gav mere risikofyldte aktiver gode afkast i 2016, mens renteutviklingen i store træk var uforandret.

#### Kontorente

Pensionskassens kontorente har i løbet af 2016 været fastsat til 4,8 % før skat. Kontorenten er hævet til 5,0 % før skat i 2017, og det er forventningen, at kontorenten vil være minimum 5 % i de kommende fem år.

#### Privat opsparing

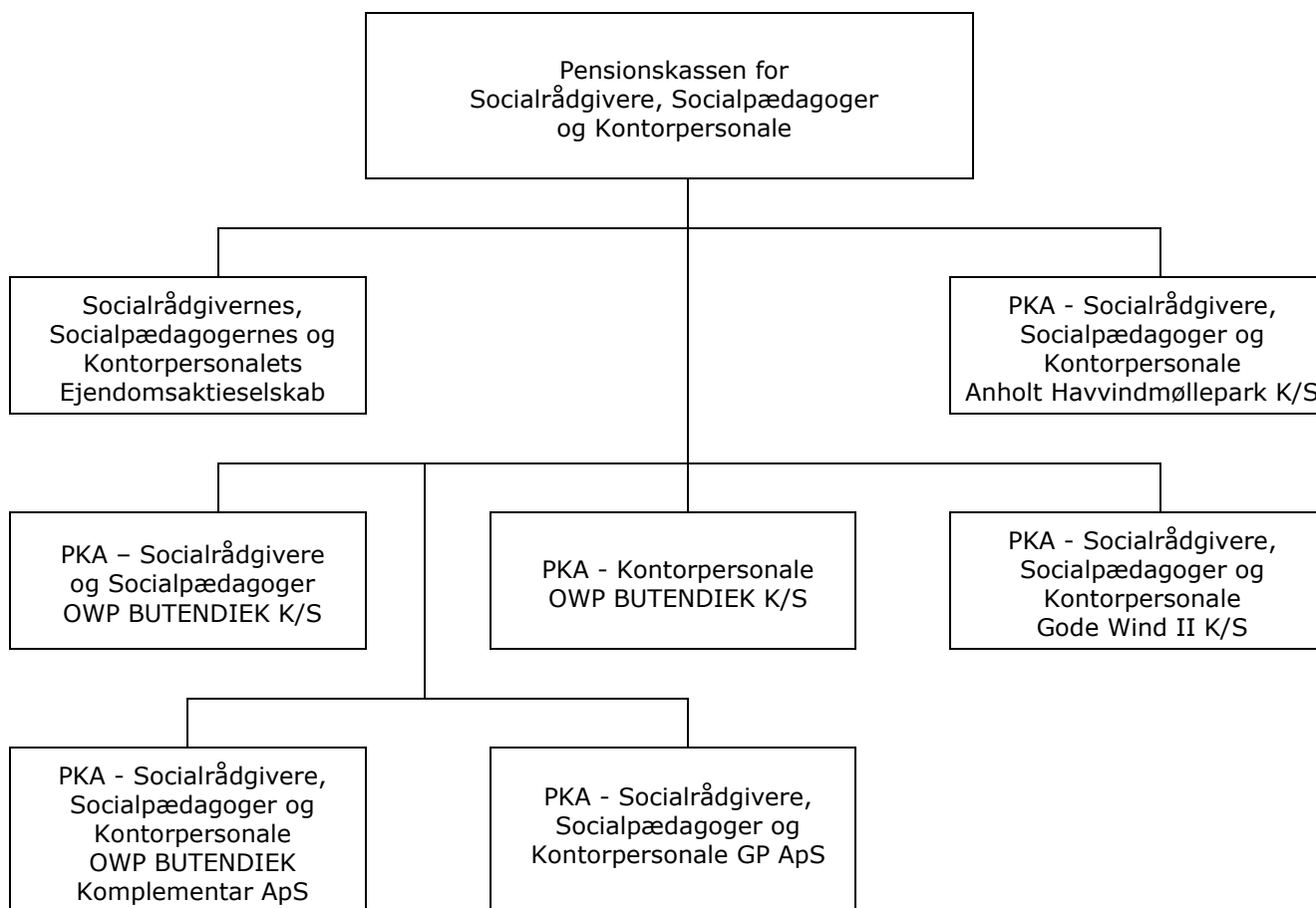
I 2016 har medlemmerne fået mulighed for at oprette en privat opsparing i pensionskassen. Opsparingen er et fleksibelt supplement til medlemmernes arbejdsgiverordning, og tilbyder udbetalingssikret opsparing i alderssum, ratepension og livsvarig alderspension.

I august 2016 fik en del af de medlemmer, der havde en privat opsparing i PKA+ Pension, flyttet denne til pensionskassen.

I 2016 blev det også muligt for personer, der ikke har en arbejdsgiverordning men er medlem af de faglige organisationer, der er tilknyttet pensionskassen, at oprette en ordning i pensionskassen.

### Pensionskassekoncernen

Pensionskassens tilknyttede (100 % ejede) virksomheder pr. 31. december 2016 fremgår af koncernoversigten.



#### **Pensionskassens ejendomsaktieselskab**

Selskabet har til formål at eje og drive fast ejendom med henblik på at opnå langsigtet forrentning af den investerede kapital.

Selskabernes resultat for 2016 udgør et overskud på 177,7 mio. kr., der er påvirket af en opskrivning af ejendomme.

Socialrådgivernes, Socialpædagogernes og Kontorpersonalets Ejendomsaktieselskab deltager i interessentskaber sammen med andre ejendomsaktieselskaber tilknyttet PKA. Interessentskaberne offentliggør ikke selvstændige årsrapporter under henvisning til bestemmelserne i årsregnskabsloven. Interessentskaberne indarbejdes pro rata i interessenternes årsregnskaber.

#### **Anholt Havvindmøllepark**

Selskabets aktivitet er ejerskab af 4,9% af Anholt Havvindmøllepark I/S.

Selskabets resultat for 2016 udgør et overskud på 61,7 mio. kr., hvilket er i overensstemmelse med forventningerne.

#### **OWP Butendiek**

Aktiviteten i de to OWP Butendiek K/S'er er ejerskab af tilsammen 6,4 % af en tysk havvindmøllepark, OWP Butendiek GmbH & Co. KG. Selskaberne forventes solgt inden udgangen af første kvartal 2017. Der er underskrevet salgsaftale, som afventer godkendelse af konkurrencemyndighederne. Selskaberne er værdiansat til forventet salgspris.

Selskabernes resultat for 2016 udgør et overskud på 155,7 mio. kr.

**Gode Wind II**

Selskabets aktivitet er ejerskab af 13,7 % af Gode Wind II Joint HoldCo P/S, som sammen med øvrige investorer ejer 50 % af en tysk havvindmøllepark OpCo German OHG.

Selskabets resultat for 2016 udgør et overskud på 71,7 mio. kr. Opførelsen af parken er fuldført i 2016.

**PKA - Socialrådgivere, Socialpædagoger og Kontorpersonale OWP Butendiek Komplementar ApS**

Det tidligere PKA – Socialrådgivere, Socialpædagoger og Kontorpersonale GP ApS er i forbindelse med det forventede salg af de to OWP Butendiek K/S'er omdøbt til PKA – Socialrådgivere, Socialpædagoger og Kontorpersonale OWP Butendiek Komplementar ApS og fungerer udelukkende som komplementar for de to OWP Butendiek K/S'er. Selskabet indgår i den forventede handel. Resultatet for 2016 er et overskud på 0,1 mio. kr.

**PKA - Socialrådgivere, Socialpædagoger og Kontorpersonale GP ApS**

Selskabet er stiftet i forbindelse med udskillelse af de to OWP Butendiek K/S'er og fungerer som komplementar for pensionskassens øvrige investeringer via kommanditselskaber i havvindmølleparkerne. Resultatet for 2016 er 0,0 mio. kr.

**Investeringer og Samfundsansvar**

Pensionskassens retningslinjer for ansvarlige investeringer følger principperne i FN's Global Compact. Som et tillæg til FN's Global Compact har pensionskassen vedtaget en politik for, at der ikke investeres i kontroversielle våben, kulminer eller tobak.

I bestyrelsens beretning til generalforsamlingen er der redegjort for udviklingen i arbejdet med retningslinjerne og aktivt ejerskab. Beretningen er tilgængelig på pensionskassens hjemmeside. Det aktive ejerskab udøves ved løbende at være i dialog med de selskaber, der er investeret i og sikre, at de overholder pensionskassens retningslinjer. Lever selskabet ikke op til retningslinjerne, går pensionskassen i konstruktiv dialog med selskabet for at bringe overtrædelsen til ophør. Fortsætter selskabet med at overtræde retningslinjerne, og er der ikke udsigt til varig forbedring hos selskabet, vil selskabet blive ekskluderet fra pensionskassens investeringsunivers. Pensionskassen offentliggør på sin hjemmeside den aktuelle liste over ekskluderede selskaber.

Pensionskassens aktive ejerskab varetages i samarbejde med en international screenings- og engagementspartner, der giver pensionskassen ekstra gennemslagskraft i håndtælingen af retningslinjerne. I forlængelse af pensionskassens retningslinjer arbejder samarbejdspartneren ligeledes for at fremme best practices gennem langsigtede dialoger med de selskaber, som pensionskassen har investeret i. På pensionskassens hjemmeside findes desuden uddybende redegørelser for overholdelse af retningslinjerne og det aktive ejerskab.

I 2015 vedtog FN sytten bæredygtighedsmål, der skal bekæmpe fattigdom og sikre bæredygtig udvikling frem mod år 2030. Pensionskassen har fokus på, at investeringer og det aktive ejerskab særligt bidrager til opfyldelsen af seks af målene; rent drikkevand (mål 6), bæredygtig energi (mål 7), anstændige jobs og økonomisk vækst (mål 8), industri, innovation og infrastruktur (mål 9), bæredygtige byer og lokalsamfund (mål 11) samt klimaindsats (mål 13). Pensionskassen reviderer løbende, hvilke bæredygtighedsmål investeringerne skal understøtte.

I 2016 investerede pensionskassen sammen med de øvrige pensionskasser i PKA-samarbejdet ca. 3 mia. kr. i den engelske havvindmøllepark, Burbo Bank Extension, der vil producere strøm til flere end 230.000 husstande. Derudover investerer pensionskasserne 1,3 mia. kr. i et biomassekraftværk, der fyres med bæredygtig biomasse. Kraftværket vil producere strøm til ca. 600.000 husstande.

I 2015 tog pensionskassen på baggrund af finansielle og klimamæssige overvejelser sit første skrift mod at reducere eksponeringen i CO2-intensive selskaber. Typisk er der tale om mine-, forsynings- og energiselskaber. Pensionskassen går i dialog med selskaberne, hvor målet er, at de reducerer deres kulforretning og omstiller til mere klimavenlige energikilder. Selskaberne skal fremlægge en forretningsstrategi, der udfaser deres kulaktiviteter, tager højde for reguleringer af energisektoren og det øgede politiske klimafokus. Er selskabet ikke i stand til det, så sælger pensionskassen sin ejerandel og ekskluderer selskabet. Foreløbig er 40 selskaber ekskluderet.

Pensionskassens ambition er ikke at sælge sine ejerandele, men derimod påvirke selskaberne i en bæredygtig retning. Det aktive ejerskab har vist sin værdi og rykket selskaberne i en bæredygtig retning. Indtil videre har 10 selskaber lagt strategier for reduktion af kulaktiviteter, og pensionskassen har derfor beholdt sine ejerandele i selskaberne.

Strategien fra kulsektoren blev i 2016 ført videre til oliesektoren, hvor pensionskassen ekskluderede 2 selskaber, hvor udvinding af oliesand udgør over 50 procent af forretningen. Pensionskassen forventer, at der kommer yderligere eksklusioner i oliesektoren i 2017.

I 2016 lancerede pensionskassen ud fra finansielle og klimamæssige overvejelser en ny klimastrategi for den danske ejendomsportefølje. Strategien skal bidrage til den grønne omstilling og sikre ejendommens værdi og afkast til medlemmerne. Frem mod 2020 vil pensionskassen reducere den gennemsnitlige CO<sub>2</sub>-udledning med 40 procent pr. kvadratmeter. Det svarer til, at ejendomsporteføljen går fra en gennemsnitlig energimærkning C til energimærkning B i 2020.

Derudover fik pensionskassen i 2016 bæredygtighedscertificeret to ejendomme. En kontorejendom var med i et pilotforsøg fra DGBN<sup>1</sup>-ordningen, der skal løfte arbejdet med bæredygtighed for eksisterende ejendomme. Ejendommen modtog guld, som er den næsthøjeste karakter. Samtidig blev Sundhedshuset i Vejle guld-certificeret fra LEED-ordningen<sup>2</sup>. Derudover byggede pensionskassen Danmarks første svanemærkede lejeboliger, hvor alle materialer lever op til skrappe krav til miljø- og sundhedsskadelige stoffer. Ejendommen har et lavt energiforbrug, sundt indeklima og fokus på bæredygtighed i hele ejendommens levetid – fra opførelse og drift til genanvendelse af materialer. Pensionskassen vil fortsat arbejde for, at nye ejendomme enten bliver certificeret i den høje ende af skalaen eller svanemærket.

I 2016 investerede pensionskassen sammen med de øvrige pensionskasser i PKA-samarbejdet 200 mio. kr. i en ny dansk landbrugsfond, der forbedrer produktion, distribution og salg af fødevarer i Asien, Afrika og Latinamerika. Fonden investerer i projekter, hvor teknologi og viden fra danske landbrugs- og fødevarerivirksomheder kan løfte effektiviteten og produktionen af fødevarer i udviklingslandene til de voksende befolkninger. Fonden bidrager til at skabe jobs og vækst i udviklingslandene, og qua pensionskassens aktive ejerskab arbejdes der løbende for, at jobskabelsen sker på ordentlige løn- og arbejdsvilkår.

### **Afkast**

Det samlede afkast i 2016 blev på 8,3 %, svarende til 4.438,6 mio. kr.

Samtlige afkastklasser gav positive afkast i 2016. Aktier, infrastruktur og kreditobligationer bidrog med to cifrede afkast, mens afkastet på ejendomme, investment grade obligationer og absolut afkast var lave, men meget tilfredsstillende.

### **Samarbejde om investeringer og likvider**

Pensionskassens formue forvaltes af PKA A/S og pensionskassen samarbejder efter indgået aftale med andre pensionskasser administreret af PKA A/S om effektiv og rationel styring af investeringer og likvider for at opnå størst muligt afkast og minimering af omkostninger.

### **Afledte finansielle instrumenter**

Pensionskassen anvender i væsentligt omfang afledte finansielle instrumenter til investerings- og afdækningsformål.

### **Administration**

Pensionskassen og de tilknyttede virksomheder administreres af PKA A/S. PKA A/S har outsourcet en del af sine administrative opgaver blandt andet til Forca A/S.

Direktionen og væsentlige risikotagere med fast løn er delvist ansat og aflønnet af pensionskassen. Den ansvarshavende aktuar er ansat men ikke aflønnet af pensionskassen.

### **Status for opfyldelse af måltal for det underrepræsenterede køn i ledelsen**

Der er i lov om finansiell virksomhed krav om, at finansielle virksomheder skal opstille måltal for den kønsmæssige repræsentation i bestyrelsen samt udarbejde en politik for ligerepræsentation i ledelsen af selskabet, hvis der er en underrepræsentation af det ene køn i bestyrelsen. Der er underrepræsentation, hvis det ene køn er repræsenteret med mindre end 40 % i bestyrelsen.

<sup>1</sup> Tysk bæredygtighedscertificeringsordning tilpasset danske vilkår, der bl.a. bedømmer ejendommens miljømæssige-, økonomiske-, sociale og funktionelle kvaliteter.

<sup>2</sup> Amerikansk bæredygtighedscertificeringsordning, der bl.a. bedømmer ejendommens miljømæssige-, økonomiske-, sociale og funktionelle kvaliteter.

Reglerne om måltal for kønsrepræsentation i bestyrelsen tager udgangspunkt i de generalforsamlingsvalgte medlemmer af bestyrelsen, men i pensionskassen udpeges et flertal af bestyrelsesmedlemmerne af overenskomstparterne. Det bliver på den baggrund ikke retvisende at vedtage måltal for de generalforsamlingsvalgte medlemmer af bestyrelsen. Bestyrelsen har derfor fastsat et måltal for den kønsmæssige sammensætning af den samlede bestyrelse.

Bestyrelsen har besluttet, at måltallet for mænd i bestyrelsen skal være 25 % og måltallet for kvinder i bestyrelsen skal være 40 %. Ved årets udgang var den kønsmæssige andel i bestyrelsen sådan, at der var 50 % mænd i bestyrelsen og 50 % kvinder i bestyrelsen.

De opstillede måltal er således opfyldt.

Der er ikke vedtaget en politik for ligerepræsentation i ledelseslagene under direktionen i pensionskassen. Pensionskassen totaladministreres af PKA A/S. PKA A/S havde i 2016 en kønsmæssig fordeling i ledelseslagene under direktionen på 57 % mænd og 43 % kvinder, og der er på den baggrund ikke udarbejdet en politik for kønsmæssig ligerepræsentation i de øvrige ledelseslag i PKA A/S.

### **Revisionsudvalg**

I henhold til lovgivningen skal pensionskassen etablere et revisionsudvalg. Formanden skal være uafhængig og mindst et medlem skal have kvalifikationer indenfor regnskabsvæsen eller revision.

Formanden for revisionsudvalget er Ulrik Nødgaard, som opfylder kravene om både uafhængighed og kvalifikationer inden for regnskabsvæsen eller revision. De øvrige medlemmer af revisionsudvalget er Benny Andersen og Susanne Kure.

### **Risici og solvens forbundet med pensionskassens forretningsmodel**

Pensionskassens forretningsmodel er i et risikoperspektiv simpel, da den bygger på en overenskomstbaseret, kollektiv og solidarisk arbejdsmarkedspensionsordning, hvor der anvendes outsourcing i væsentligt omfang. De væsentligste risici knytter sig til markedsrisici, forsikringsmæssige risici og outsourcing.

### **Markedsrisici**

Pensionskassen udbyder et gennemsnitsrenteprodukt. Nye medlemmer optages til en grundlagsrente på 0 pct., ligesom pensionskassen stadig har en del medlemmer med renter på mellem 1,75-4,25 pct. Dette medfører en eksponering mod renterisiko, som løbende afdækkes.

Pensionskassen ønsker at levere robuste pensioner til sine medlemmer. Dette sikres ved en langsigtet investeringsstrategi, hvor målet er at opnå høje, stabile afkast på en ansvarlig måde, der som minimum kan honorere afkastkravet fra de forventede pensioner. Et vedvarende lavt afkast på investeringsaktiverne eller store finansielle tab er en risiko mod at kunne levere robuste pensioner. Den eksponering er pensionskassens markedsrisiko. Risikoen afdækkes ved at sprede investeringerne i en række forskellige aktivklasser.

Der investeres kollektivt for medlemmerne. Eventuelle tab på investeringerne skal dækkes af kollektivet, men pensionskassens andel af bonuspotentialer sikrer, at eventuelle tab på de finansielle markeder ikke overvælttes til medlemmernes depoter i de enkelte år, men at medlemmerne i stedet får tilskrevet den til enhver tid udmeldte kontorente.

Risikotagningen er en forudsætning for at opnå et tilstrækkeligt afkast til at sikre robuste pensioner. Det er i den sammenhæng en væsentlig opgave for bestyrelsen at få fastlagt den ønskede risikoappetit i form af den valgte investeringsstrategi.

Pensionskassens risikoappetit er fastsat ud fra to mål. Pensionskassen beskytter medlemmernes pensioner (PBG), og pensionskassen overholder gældende solvensregler. Bestyrelsen fastsætter i sin risikostyringspolitik sikkerhedsniveauerne for PBG-grænserne, der giver de risikomæssige rammer for pensionskassen i forhold til de forventede pensioner. I tillæg kan solvensoverdækningen i særlige tilfælde sætte rammerne for pensionskassens risikotagning.

Pensionskassen har en kapitalplan og en nødplan baseret på risikostyringsmodellen (PBG) samt solvenskapitalkravet (SCR). I kapitalplanen skønnes den finansielle situation i pensionskassens strategiske planlægningsperiode at være betryggende.

**Forsikringsmæssige risici**

Pensionskassen giver livsvarige pensioner, og er således risikomæssigt eksponeret mod ændringer til den forventede levealder blandt medlemmerne.

Pensionskassen er en solidarisk ordning med invaliditetsdækning uden krav om helbredsoplysninger ved optagelse, så længe medlemmet er omfattet af en af de omfattede faggrupper. Pensionskassen er risikomæssigt eksponeret mod udviklingen i førtidspensioneringen af medlemmerne.

Pensionskassen overvåger udviklingen i de forsikringsmæssige risici tæt, og hensætter i henhold til Finanstilsynets levetidsbenchmark.

**Outsourcing**

Pensionskassen anvender outsourcing i væsentligt omfang. Der er direkte outsourcing til PKA A/S, der igen har videreoutsourcet en stor del af driften til Forca A/S. Administration af ejendomsinvesteringer er outsourcet til DEAS A/S.

Risikoen styres i form af kontroller og serviceleveranceaftaler.

**Solvens II**

Pr. 1. januar 2016 trådte Solvens II reglerne i kraft, og der er i denne forbindelse udstedt nye regnskabsregler, som sikrer en høj grad af konsistens mellem opgørelser til solvensformål og opgørelser til regnskabsmæssige formål. Overgangen til nye regnskabsregler indebærer blandt andet, at medlemsadfærd kan indregnes i pensionshensættelserne, og at der skal anvendes en diskonteringsrentekurve opgjort af den europæiske tilsynsmyndighed EIOPA. Pensionskassen har ansøgt og opnået tilladelse til at anvende et tillæg til kurven, det såkaldte VA-tillæg.

**Kapitalforhold**

Egenkapitalen er i 2016 forøget med 354,5 mio. kr. til 5.806,6 mio. kr. Kapitalgrundlaget udgør herefter 6.505,1 mio. kr. mod 6.024,3 mio. kr. i 2015.

Solvenskravet SCR er opgjort efter standardmodellen. Pr. 1. januar 2016 er SCR opgjort til 1.459,2 mio. kr. og udgør ultimo 2016 1.500,5 mio. kr.

**Ny regnskabsbekendtgørelse**

Finanstilsynet har udstedt ny regnskabsbekendtgørelse gældende fra 2016. Ændringerne påvirker kun i begrænset omfang pensionskassen.

**Bonuspolitik**

Pensionskassens bonuspolitik er rammebaseret og skal tilstræbe, at der er en stabil udvikling over tid i medlemmernes pensioner så pensionerne så vidt muligt bevarer deres købekraft.

Herved er der ikke taget stilling til, at der skal ske en regulering hvert år, der sikrer købekraften. Det, der tilstræbes er, at udviklingen af pensionerne sikres på sigt.

Ligeledes er det et udgangspunkt for bonuspolitikken, at krav om udvikling af pensionerne forudsætter et rimeligt niveau af pensionen, der skal reguleres. Således vil pensioner, der primært er baseret på en høj rente og/eller forudsætninger om kortere levealder, ikke nødvendigvis skulle reguleres med de nuværende renteforhold og aktuelle forudsætninger om levealder.

Egenkapitalen i pensionskassen ejes af medlemmerne. Principperne for fordeling af årets resultat mellem pensionshensættelserne og egenkapitalen er derfor ikke af nær samme betydning i en pensionskasse som i en livsforsikringsvirksomhed. Resultatet i en pensionskasse tilgår i sin helhed altid medlemmerne.

**Hensættelser til pensionsaftaler**

Hensættelserne til pensionsaftaler er i 2016 forøget med 4.651,6 mio. kr. til 51.626,5 mio. kr.

**Usikkerhed ved indregning og måling**

Ved udarbejdelsen af årsrapporten foretages en række skøn og vurderinger om fremtidige forhold, som har indflydelse på den regnskabsmæssige værdi af aktiver og forpligtelser.

De væsentligste områder omfatter de pensionsmæssige forpligtelser samt værdiansættelse af unoterede alternative investeringer og ejendomme.



Ledelsen vurderer, at de anvendte forudsætninger er forsvarlige men forbundet med en vis usikkerhed. Følsomhedsoplysninger for en række af de anvendte forudsætninger fremgår af note 18.

### **Forventninger til fremtiden**

I såvel USA som Europa forventes væksten og inflationen fortsat at stige moderat, samtidig med at arbejdsløsheden vil falde. Stigende inflation vil give anledning til mindre stramninger af pengepolitikken i både USA og Europa.

Politisk er der dog en række begivenheder, der kan give anledning til uro på de finansielle markeder.

For det første er det endnu usikkert, hvilken politik den ny amerikanske regering vil føre. Det gælder for både udenrigs- og handelspolitikken, samt den økonomiske politik. Gennemføres eksempelvis handels-sanktioner mod Mexico og Kina, vil det medføre en lavere global vækst. En større finanspolitisk ekspansion vil formentlig medføre øget inflation, og dermed yderligere rentestigninger udover dem der i øjeblikket er forventet i de amerikanske obligationsmarkeder. Det vil have størst påvirkning på de korte renter, mens de lange renter vil påvirkes mindre.

For det andet er der valg i Frankrig, Holland og Tyskland. I første omgang er det valget i Frankrig i foråret, der tiltrækker sig opmærksomhed i forhold til det højreorienterede parti Front Nationales muligheder for at vinde præsidentposten. I alle de nævnte lande er der dog mulighed for valg af mere nationalistiske partier, som, i tillæg til Brexit, kan udfordre EU's sammenhængskraft.

Pensionskassen er robust og står godt rustet i forhold til disse udfordringer.

### **Hændelser efter balancedagen**

Der har ikke været begivenheder efter statusdagen, som har væsentlig indflydelse på pensionskassens og koncernens økonomiske forhold.

## Ledelseshverv

### Direktionens ledelseshverv er følgende:

#### **Administrerende direktør Peter Damgaard Jensen**

Adm. Direktør i PKA A/S

Adm. Direktør i tre pensionskasser, der er administreret af PKA

Adm. Direktør i pensionskassernes ejendomsaktieselskaber

Bestyrelsesformand i PKA+ Pension Forsikringsselskab A/S

Bestyrelsesformand i A/S Københavns Ejendomsselskab

Bestyrelsesformand i Forstædernes Ejendomsaktieselskab

Bestyrelsesformand i PKA AIP A/S

Bestyrelsesformand i Poppelstykket 12 A/S

Bestyrelsesformand i PKA Skejby Komplementar ApS

Bestyrelsesformand i PKA Skejby P/S

Næstformand i Forca A/S

Bestyrelsesmedlem i Forsikringsorganisationernes Fællessekretariat F.M.B.A.

### Bestyrelsens ledelseshverv er følgende:

#### **Bestyrelsesformand Hans Ole Drost**

Bestyrelsesformand i SK Forsyning A/S

Bestyrelsesformand i SK Spildevand A/S

Bestyrelsesformand i SK Energisalg A/S

Bestyrelsesformand i SK Gadelys A/S

Bestyrelsesformand i SK Elnet A/S

Bestyrelsesformand i SK Service A/S

Bestyrelsesformand i SK Vand A/S

Bestyrelsesformand i SK Varme A/S

Bestyrelsesmedlem i Fonden Capnova Invest Zealand

Bestyrelsesmedlem i Den Erhvervsdrivende Fond Væksthus Sjælland

#### **Næstformand Benny Arne Andersen**

Bestyrelsesmedlem i Pensionskassernes Administration A/S

#### **Bestyrelsesmedlem Bodil Marie Otto**

Bestyrelsesmedlem i Pensionskassernes Administration A/S

Bestyrelsesmedlem i Sampension KP Livsforsikring A/S

Bestyrelsesmedlem i Sampension Administrationselskab A/S

Bestyrelsesmedlem i Forbrugsforeningen af 1886

Bestyrelsesmedlem i A/S Knudemosen

#### **Bestyrelsesmedlem Majbrit Beran Berlau**

Bestyrelsesmedlem i Fonden Fristaden Christiania

#### **Bestyrelsesmedlem Susanne Kure**

Bestyrelsesmedlem i PKA+ Pension Forsikringsselskab A/S

Bestyrelsesmedlem i Investeringselskabet af 24. februar 2015 A/S

Bestyrelsesmedlem i Genan Holding A/S

Næstformand i Danmarks Forsknings- og Innovationspolitiske Råd

#### **Bestyrelsesmedlem Ulrik Nødgaard**

Bestyrelsesmedlem i Fonden for Entreprenørskab

Øvrige medlemmer af bestyrelsen har ingen yderligere ledelseshverv.

## Ledelsespåtegning

Vi har dags dato behandlet og godkendt årsrapporten for regnskabsåret 1. januar – 31. december 2016 for Pensionskassen for Socialrådgivere, Socialpædagoger og Kontorpersonale.

Årsrapporten aflægges i overensstemmelse med lov om finansiel virksomhed.

Det er vores opfattelse, at koncernregnskabet og årsregnskabet giver et retvisende billede af koncernens og pensionskassens aktiver og passiver og finansielle stilling pr. 31. december 2016 og resultatet af koncernens og pensionskassens aktiviteter for regnskabsåret 1. januar – 31. december 2016.

Ledelsesberetningen indeholder efter vores opfattelse et retvisende billede for udviklingen i koncernens og pensionskassens aktiviteter og økonomiske forhold, årets resultater og koncernens og pensionskassens finansielle stilling samt en beskrivelse af væsentlige risici og usikkerhedsfaktorer, som koncernen henholdsvis pensionskassen står over for.

Årsrapporten indstilles til generalforsamlingens godkendelse.

Hellerup, den 20. marts 2017

Direktionen:



Peter Damgaard Jensen  
Administrerende direktør

Hellerup, den 20. marts 2016

Bestyrelsen:



Hans Ole Drost  
Formand



Benny Arne Andersen  
Næstformand



Poul-Erik Svendsen



Jan Kongebro



Majbrit Beran Berlau



Kaj Skov Frederiksen



Ella Susanne Grove Andersen



Bodil Marie Otto



Karen Hovmand Holte Petersen



Jette Sandal



Ulrik Nødgaard



Susanne Kure

## Den uafhængige revisors revisionspåtegning

### Til medlemmerne i Pensionskassen for Socialrådgivere, Socialpædagoger og Kontorpersonale

#### Konklusion

Vi har revideret koncernregnskabet og årsregnskabet for Pensionskassen for Socialrådgivere, Socialpædagoger og Kontorpersonale for regnskabsåret 1. januar – 31. december 2016, der omfatter resultatopgørelse og totalindkomstopgørelse, balance, egenkapitalopgørelse og noter, herunder anvendt regnskabspraksis, for såvel koncernen som pensionskassen. Koncernregnskabet og årsregnskabet udarbejdes efter lov om finansiell virksomhed.

Det er vores opfattelse, at koncernregnskabet og årsregnskabet giver et retvisende billede af koncernens og pensionskassens aktiver, passiver og finansielle stilling pr. 31. december 2016 samt af resultatet af koncernens og pensionskassens aktiviteter samt koncernens pengestrømme for regnskabsåret 1. januar – 31. december 2016 i overensstemmelse med lov om finansiell virksomhed.

#### Grundlag for konklusion

Vi har udført vores revision i overensstemmelse med internationale standarder om revision og de yderligere krav, der er gældende i Danmark. Vores ansvar ifølge disse standarder og krav er nærmere beskrevet i revisionspåtegningens afsnit 'Revisors ansvar for revisionen af koncernregnskabet og årsregnskabet'. Vi er uafhængige af koncernen i overensstemmelse med internationale etiske regler for revisorer (IESBA's Etiske regler) og de yderligere krav, der er gældende i Danmark, ligesom vi har opfyldt vores etiske forpligtelser i henhold til disse regler og krav. Det er vores opfattelse, at det opnåede revisionsbevis er tilstrækkeligt og egnet som grundlag for vores konklusion.

#### Ledelsens ansvar for koncernregnskabet og årsregnskabet

Ledelsen har ansvaret for udarbejdelsen af et koncernregnskab og et årsregnskab, der giver et retvisende billede i overensstemmelse med lov om finansiell virksomhed. Ledelsen har endvidere ansvaret for den interne kontrol, som ledelsen anser for nødvendig for at udarbejde et koncernregnskab og et årsregnskab uden væsentlig fejlinformation, uanset om denne skyldes besvigelser eller fejl.

Ved udarbejdelsen af koncernregnskabet og årsregnskabet er ledelsen ansvarlig for at vurdere koncernens og pensionskassens evne til at fortsætte driften, at oplyse om forhold vedrørende fortsat drift, hvor dette er relevant, samt at udarbejde koncernregnskabet og årsregnskabet på grundlag af regnskabsprincippet om fortsat drift, medmindre ledelsen enten har til hensigt at likvidere pensionskassen, indstille driften eller ikke har andet realistisk alternativ end at gøre dette.

#### Revisors ansvar for revisionen af koncernregnskabet og årsregnskabet

Vores mål er at opnå høj grad af sikkerhed for, om koncernregnskabet og årsregnskabet som helhed er uden væsentlig fejlinformation, uanset om dette skyldes besvigelser eller fejl, og at afgive en revisionspåtegning med en konklusion. Høj grad af sikkerhed er et højt niveau af sikkerhed, men er ikke en garanti for, at en revision, der udføres i overensstemmelse med internationale standarder om revision og de yderligere krav, der er gældende i Danmark, altid vil afdække væsentlig fejlinformation, når sådan findes. Fejlinformationer kan opstå som følge af besvigelser eller fejl og kan betragtes som væsentlige, hvis det med rimelighed kan forventes, at de enkeltvis eller samlet har indflydelse på de økonomiske beslutninger, som regnskabsbrugerne træffer på grundlag af koncernregnskabet og årsregnskabet.

Som led i en revision, der udføres i overensstemmelse med internationale standarder om revision og de yderligere krav, der er gældende i Danmark, foretager vi faglige vurderinger og opretholder professionel skepsis under revisionen. Herudover:

- Identificerer og vurderer vi risikoen for væsentlig fejlinformation i koncernregnskabet og årsregnskabet, uanset om denne skyldes besvigelser eller fejl, udformer og udfører revisionshandlinger som reaktion på disse risici samt opnår revisionsbevis, der er tilstrækkeligt og egnet til at danne grundlag for vores konklusion. Risikoen for ikke at opdage væsentlig fejlinformation forårsaget af besvigelser er højere end ved væsentlig fejlinformation forårsaget af fejl, idet besvigelser kan opfatte sammensværgelser, dokumentfalsk, bevidste udeladelser, vildledning eller tilsidesættelse af intern kontrol.
- Opnår vi forståelse af den interne kontrol med relevans for revisionen for at kunne udforme revisionshandlinger, der er passende efter omstændighederne, men ikke for at kunne udtrykke en konklusion om effektiviteten af koncernens og selskabets interne kontrol.
- Tager vi stilling til, om den regnskabspraksis, som er anvendt af ledelsen, er passende, samt om de regnskabsmæssige skøn og tilknyttede oplysninger, som ledelse har udarbejdet er rimelige.
- Konkluderer vi, om ledelsens udarbejdelse af koncernregnskabet og årsregnskabet på grundlag af regnskabsprincippet om fortsat drift er passende, samt om der på grundlag af det opnåede revisionsbevis er væsentlig usikkerhed forbundet med begivenheder eller forhold, der kan skabe betydelig tvivl om koncernens og pensionskassens evne til at fortsætte driften. Hvis vi konkluderer, at der er en væsentlig

usikkerhed, skal vi i vores revisionspåtegning gøre opmærksom på oplysninger herom i koncernregnskabet og årsregnskabet eller, hvis sådanne oplysninger ikke er tilstrækkelige, modificere vores konklusion. Vores konklusioner er baseret på det revisionsbevis, der er opnået frem til datoen for vores revisionspåtegning. Fremtidige begivenheder eller forhold kan dog medføre, at koncernen og pensionskassen ikke længere kan fortsætte driften.

- Tager vi stilling til den samlede præsentation, struktur og indhold af koncernregnskabet og årsregnskabet, herunder noteoplysningerne, samt om koncernregnskabet og årsregnskabet afspejler de underliggende transaktioner og begivenheder på en sådan måde, at der gives et retvisende billede heraf.
- Opnår vi tilstrækkeligt og egnet revisionsbevis for de finansielle oplysninger i virksomhederne eller forretningsaktiviteterne i koncernen til brug for at udtrykke en konklusion om koncernregnskabet. Vi er ansvarlige for at lede, føre tilsyn og udføre koncernrevisionen. Vi er eneansvarlige for vores revisionskonklusion.

Vi kommunikerer med den øverste ledelse om bl.a. det planlagte omfang og den tidsmæssige placering af revisionen samt betydelige revisionsmæssige observationer, herunder eventuelle betydelige mangler i intern kontrol, som vi identificerer under revisionen.

Vi afgiver også en udtalelse til den øverste ledelse om, at vi har opfyldt relevante etiske krav vedrørende uafhængighed, og oplyser den om alle relationer og andre forhold, der med rimelighed kan tænkes at påvirke vores uafhængighed og, hvor dette er relevant, tilhørende sikkerhedsforanstaltninger.

### **Udtalelse om ledelsesberetningen**

Ledelsen er ansvarlig for ledelsesberetningen.

Vores konklusion om koncernregnskabet og årsregnskabet omfatter ikke ledelsesberetningen, og vi udtrykker ingen form for konklusion med sikkerhed om ledelsesberetningen.

I tilknytning til vores revision af koncernregnskabet og årsregnskabet er det vores ansvar at læse ledelsesberetningen og i den forbindelse overveje, om ledelsesberetningen er væsentligt inkonsistent med koncernregnskabet eller årsregnskabet eller vores viden opnået ved revisionen eller på anden måde synes at indeholde væsentlig fejlinformation.

Vores ansvar er derudover at overveje, om ledelsesberetningen indeholder krævede oplysninger i henhold til lov om finansiel virksomhed.

Baseret på det udførte arbejde er det vores opfattelse, at ledelsesberetningen er i overensstemmelse med koncernregnskabet og årsregnskabet og er udarbejdet i overensstemmelse med kravene i lov om finansiel virksomhed. Vi har ikke fundet væsentlig fejlinformation i ledelsesberetningen.

### **Nøgletallet solvensdækning**

Ledelsen er ansvarlig for nøgletallet solvensdækning, der fremgår af note 2 i koncernregnskabet og årsregnskabet.

Som anført i note 2 er nøgletallet solvensdækning undtaget fra kravet om revision. Vores konklusion om koncernregnskabet og årsregnskabet omfatter derfor ikke nøgletallet solvensdækning, og vi udtrykker ingen form for konklusion med sikkerhed om dette nøgletal.

I tilknytning til vores revision af koncernregnskabet og årsregnskabet er det vores ansvar, at overveje, om nøgletallet solvensdækning er væsentligt inkonsistent med koncernregnskabet og årsregnskabet eller vores viden opnået ved revisionen eller på anden måde synes at indeholde væsentlig fejlinformation.

Hvis vi på dette grundlag konkluderer, at der er væsentlig fejlinformation i nøgletallet solvensdækning, skal vi rapportere herom. Vi har intet at rapportere i den forbindelse.

København, den 20. marts 2017

### **Deloitte**

Statsautoriseret Revisionspartnerselskab  
CVR-nr. 33 96 35 56

Lars Kronow                      Jacques Peronard  
statsautoriseret revisor      statsautoriseret revisor

**Resultat- og totalindkomstopgørelse**

Alle beløb i mio. kr.

	Note	Pensionskassen		Koncernen	
		2016	2015	2016	2015
Bruttomedlemsbidrag	3	2.973,1	2.748,8	2.973,1	2.748,8
Afgivne genforsikringspræmier		0,0	-0,3	0,0	-0,3
<b>Medlemsbidrag f.e.r., i alt</b>		<b>2.973,1</b>	<b>2.748,4</b>	<b>2.973,1</b>	<b>2.748,4</b>
Indtægter fra tilknyttede virksomheder		466,8	194,4		
Indtægter fra associerede virksomheder		1.839,0	1.245,9	1.839,0	1.245,9
Indtægter af investeringsejendomme		31,6	31,6	132,2	116,6
Renteindtægter og udbytter m.v.		1.471,5	1.629,7	1.479,2	1.625,9
Kursreguleringer	4	836,3	-2.023,5	1.205,0	-1.910,5
Renteudgifter		-64,0	-117,5	-64,8	-115,5
Administrationsomkostninger i forbindelse med investeringsvirksomhed		-142,6	-134,4	-151,9	-136,2
<b>Investeringsafkast, i alt</b>		<b>4.438,6</b>	<b>826,0</b>	<b>4.438,7</b>	<b>826,1</b>
<b>Pensionsafkastskat</b>		<b>-680,3</b>	<b>-108,5</b>	<b>-680,3</b>	<b>-108,5</b>
Udbetalte ydelser		-1.552,6	-1.491,9	-1.552,6	-1.491,9
<b>Pensionsydelse f.e.r., i alt</b>		<b>-1.552,6</b>	<b>-1.491,9</b>	<b>-1.552,6</b>	<b>-1.491,9</b>
<b>Ændring i pensionshensættelser f.e.r. i alt</b>	5	<b>-4.651,7</b>	<b>-1.740,4</b>	<b>-4.651,7</b>	<b>-1.740,4</b>
<b>Ændring i fortjenstmargen</b>		<b>0,0</b>		<b>0,0</b>	
<b>Ændring i overskudskapital</b>		<b>-126,4</b>	<b>-89,0</b>	<b>-126,4</b>	<b>-89,0</b>
Administrationsomkostninger		-46,3	-50,1	-46,3	-50,1
<b>Pensionsmæssige driftsomkostninger f.e.r. i alt</b>	6	<b>-46,3</b>	<b>-50,1</b>	<b>-46,3</b>	<b>-50,1</b>
<b>Overført investeringsafkast</b>		<b>-354,5</b>	<b>-94,6</b>	<b>-354,5</b>	<b>-94,6</b>
<b>PENSIONSTEKNISK RESULTAT</b>		<b>0,0</b>	<b>0,0</b>	<b>0,0</b>	<b>0,0</b>
Egenkapitalens investeringsafkast		410,6	96,3	410,6	96,3
<b>RESULTAT FØR SKAT</b>		<b>410,6</b>	<b>96,3</b>	<b>410,7</b>	<b>96,3</b>
<b>Pensionsafkastskat for egenkapital</b>		<b>-56,2</b>	<b>-1,8</b>	<b>-56,2</b>	<b>-1,8</b>
<b>ÅRETS RESULTAT</b>		<b>354,5</b>	<b>94,6</b>	<b>354,5</b>	<b>94,6</b>
<b>Anden totalindkomst</b>		<b>0,0</b>	<b>0,0</b>	<b>0,0</b>	<b>0,0</b>
<b>ÅRETS TOTALINDKOMST</b>		<b>354,5</b>	<b>94,6</b>	<b>354,5</b>	<b>94,6</b>
<b>Realiseret resultat</b>	7				

Årets resultat overføres til egenkapitalen.

## Balance

### AKTIVER

Alle beløb i mio. kr.

	Note	Pensionskassen		Koncernen	
		2016	2015	2016	2015
<b>Investeringsejendomme</b>	8	<b>811,0</b>	<b>811,3</b>	<b>3.510,1</b>	<b>3.193,6</b>
Kapitalandele i tilknyttede virksomheder	15	3.053,9	2.621,8		
Kapitalandele i associerede virksomheder	15	24.083,8	18.061,9	24.083,8	18.061,9
Udlån til associerede virksomheder		784,1	206,8	1.238,0	599,2
<b>Investeringer i tilknyttede og associerede virksomheder, i alt</b>		<b>27.921,9</b>	<b>20.890,4</b>	<b>25.321,8</b>	<b>18.661,1</b>
Kapitalandele		7.523,1	6.331,3	8.524,9	7.137,9
Investeringsforeningsandele		3.166,9	3.463,1	3.166,9	3.463,1
Obligationer		13.747,9	17.064,5	13.747,9	17.064,5
Pantesikrede udlån		0,0	0,0	0,0	0,0
Andre udlån		7.102,2	8.017,0	7.102,2	8.017,0
Indlån i kreditinstitutter		589,0	1.606,3	589,0	1.606,3
Afledte finansielle instrumenter		4.280,1	3.164,4	4.280,1	3.164,4
<b>Andre finansielle investeringsaktiver, i alt</b>	9	<b>36.409,1</b>	<b>39.646,6</b>	<b>37.411,0</b>	<b>40.453,2</b>
<b>INVESTERINGSAKTIVER I ALT</b>		<b>65.142,0</b>	<b>61.348,3</b>	<b>66.242,9</b>	<b>62.307,9</b>
Tilgodehavender hos pensionstagere		27,8	10,3	27,8	10,3
Tilgodehavender hos tilknyttede virksomheder		1.051,4	897,7		
Tilgodehavender hos associerede virksomheder		85,4	52,8	85,4	52,8
Andre tilgodehavender		7,0	216,3	17,6	236,3
<b>TILGODEHAVENDER, I ALT</b>		<b>1.171,6</b>	<b>1.177,0</b>	<b>130,8</b>	<b>299,4</b>
Udskudte skatteaktiver			155,8		155,8
Likvide beholdninger		16,6	115,1	22,3	122,7
<b>ANDRE AKTIVER, I ALT</b>		<b>16,6</b>	<b>270,9</b>	<b>22,3</b>	<b>278,5</b>
Tilgodehavende renter		253,5	307,0	247,4	301,2
Andre periodeafgrænsningsposter		99,7	90,7	99,7	90,7
<b>PERIODEAFGRÆSNINGSPOSTER, I ALT</b>		<b>353,3</b>	<b>397,6</b>	<b>347,2</b>	<b>391,8</b>
<b>AKTIVER I ALT</b>		<b>66.683,4</b>	<b>63.193,9</b>	<b>66.743,1</b>	<b>63.277,6</b>
<b>Sikkerhedsstillelse</b>	10				
<b>Eventualaktiv</b>	11				

**Balance****PASSIVER**

Alle beløb i mio. kr.

	Note	Pensionskassen		Koncernen	
		2016	2015	2016	2015
Overført overskud		5.806,6	5.452,2	5.806,6	5.452,2
<b>EGENKAPITAL, I ALT</b>		<b>5.806,6</b>	<b>5.452,2</b>	<b>5.806,6</b>	<b>5.452,2</b>
Overskudskapital	12	698,5	572,1	698,5	572,1
<b>ANSVARLIG LÅNEKAPITAL I ALT</b>		<b>698,5</b>	<b>572,1</b>	<b>698,5</b>	<b>572,1</b>
Pensionshensættelser	13	51.626,5	46.974,9	51.626,5	46.974,9
Fortjenstmargen på pensionshensættelser		0,0	0,0	0,0	0,0
<b>HENSÆTTELSE TIL PENSIONSÅFTALER OG INVESTERINGSKONTRAKTER, I ALT</b>		<b>51.626,5</b>	<b>46.974,9</b>	<b>51.626,5</b>	<b>46.974,9</b>
Udskudte skatteforpligtelser		104,8		104,8	
Andre hensættelser		6,2	6,0	9,9	9,3
<b>HENSATTE FORPLIGTELSE, I ALT</b>		<b>111,1</b>	<b>6,0</b>	<b>114,7</b>	<b>9,3</b>
Gæld angående afledte finansielle instrumenter	9	5.501,7	4.250,2	5.501,7	4.250,2
Gæld til kreditinstitutter		2.480,9	5.597,2	2.480,9	5.597,2
Aktuelle skatteforpligtelser		414,4	289,7	414,4	289,7
Anden gæld		27,1	40,5	83,2	120,9
<b>GÆLD, I ALT</b>		<b>8.424,1</b>	<b>10.177,6</b>	<b>8.480,2</b>	<b>10.258,0</b>
<b>PERIODEAFGRÆNSNINGSPOSTER</b>		<b>16,6</b>	<b>11,1</b>	<b>16,6</b>	<b>11,1</b>
<b>PASSIVER I ALT</b>		<b>66.683,4</b>	<b>63.193,9</b>	<b>66.743,1</b>	<b>63.277,6</b>
<b>Anvendt regnskabspraksis</b>	1				
<b>Femårsoversigt over hoved- og nøgletal</b>	2				
<b>Eventualforpligtelser</b>	14				
<b>Nærtstående parter m.v.</b>	15				
<b>Risikoplysninger</b>	16				
<b>Specifikation af aktiver og disses afkast</b>	17				
<b>Følsomhedsoplysninger</b>	18				



**Kapitalforhold**

Alle beløb i mio. kr.

**Egenkapital**

Egenkapital pr. 1. januar  
 Overført fra disponering af årets resultat  
 Anden totalindkomst

	Pensionskassen		Koncernen	
	2016	2015	2016	2015
Egenkapital pr. 1. januar	5.452,2	5.357,6	5.452,2	5.357,6
Overført fra disponering af årets resultat	354,5	94,6	354,5	94,6
Anden totalindkomst	0,0	0,0	0,0	0,0
<b>Egenkapital i alt</b>	<b>5.806,6</b>	<b>5.452,2</b>	<b>5.806,6</b>	<b>5.452,2</b>

**Kapitalgrundlag**

Egenkapital  
 Overskudskapital

	Pensionskassen		Koncernen	
	2016	2015	2016	2015
Egenkapital	5.806,6	5.452,2	5.806,6	5.452,2
Overskudskapital	698,5	572,1	698,5	572,1
<b>Kapitalgrundlag i alt</b>	<b>6.505,1</b>	<b>6.024,3</b>	<b>6.505,1</b>	<b>6.024,3</b>

## Noter

Alle beløb i mio. kr.

### Note 1

#### Anvendt regnskabspraksis

Årsrapporten for koncernen og pensionskassen er udarbejdet i overensstemmelse med bestemmelserne i Lov om finansiel virksomhed og Finanstilsynets Regnskabsbekendtgørelse om finansielle rapporter for forsikringselskaber og tværgående pensionskasser.

Regnskabsbekendtgørelsen for pensionskasser og livsselskaber er ændret fra og med 2016. Ændringerne relaterer sig til implementeringen af Solvens II-reglerne. Det har medført følgende ændringer i regnskabspraksis:

- Pensionshensættelser opgøres til nutidsværdi af bedste skøn af de forventede betalingsstrømme. Der anvendes en diskonteringsrentekurve opgjort af den europæiske tilsynsmyndighed EIOPA og medlemsadfærd i forhold til genkøb og fripolice indregnes.
- Pensionskassen for Socialrådgivere, Socialpædagoger og Kontorpersonale har ansøgt og fik godkendelse til at bruge en diskonteringsrentekurve med VA-tillæg. Godkendelse har været gældende fra primo 2016.
- Posterne Pensionshensættelser, Kollektivt bonuspotentiale og Erstatningshensættelse samles i en post "Pensionshensættelser", som består af elementerne Garanterede ydelser, Individuelt bonuspotentiale, Kollektivt bonuspotentiale og Risikomargen.
- Risikomargen svarer til det beløb, som pensionskassen forventeligt vil skulle betale en anden forsikringsvirksomhed for, at denne vil overtage risikoen for at afvikle bestanden. Risikomargen udgjorde i forbindelse med åbningsbalancen 495,6 mio. kr. og blev dækket af individuelt bonuspotentiale.
- Særlige bonushensættelser omdøbes til "Overskudskapital" (herefter Overskudskapital) og medtages under "Ansvarlig lånekapital".
- Fortjenstmargen på pensionshensættelser er 0 i 2016.

De beløbsmæssige effekter på regnskabets poster i forbindelse med ændringen af anvendt regnskabspraksis pr. 1. januar 2016 er:

Mio. kr.	Egenkapital	Overskuds-kapital	Pensions-hensættelser	Erstatnings-hensættelser	Kollektivt bonus-potentiale
Årsregnskabet 31.12.2015	5.452,2	572,1	41.949,8	49,7	4.975,4
Ændring i værdiregulering			-554,5		554,5
Modelændring vedr. skyldig bonus			40,1		-40,1
Omgruppering af poster			5.539,6	-49,7	-5.489,8
<b>Åbningsbalance 01.01.2016</b>	<b>5.452,2</b>	<b>572,1</b>	<b>46,974,9</b>		

Med henvisning til regnskabsbekendtgørelsens § 84 stk. 2 er det ikke fundet praktisk muligt at ændre sammenligningstal, noteoplysninger og femårsoversigter, således at de bliver i overensstemmelse med den nye metode, for perioden før 2016, hvorfor de ikke er direkte sammenlignelige med 2016.

Årsrapporten indeholder resultatopgørelse for perioden 1. januar – 31. december 2016 og balance pr. 31.12.2016 efter de nye regnskabsprincipper. Derudover er medtaget sammenligningstal for den tilsvarende periode sidste år efter hidtidige regnskabsprincipper.

Årsrapporten præsenteres i millioner kroner med en decimal. Hvert tal afrundes hver for sig. Der kan derfor forekomme afvigelser mellem de anførte totaler og summen af de underliggende tal.

**Principper for fordeling af over- og underskud**

Pensionskassen har i overensstemmelse med bekendtgørelse om kontributionsprincippet anmeldt princip for fordeling af årets realiserede resultat til Finanstilsynet.

Hovedprincippet i 2016 er, at den del af årets realiserede resultat, der tilfalder egenkapitalen og overskudskapital, består af en forrentning svarende til investeringsafkastet før PAL-skat tillagt risikoforrentning på 0,0 % af de gennemsnitlige pensionshensættelser. Betalinger til og fra egenkapitalen fragår i egenkapitalens andel af det realiserede resultat. Fra og med 2016 ændres principperne for tildeling af risikoforrentning, ligesom principperne for tilbagebetaling af eventuelle udlæg fra egenkapitalen og overskudskapital ændres. Tab vedrørende de enkelte kontributionsgrupper, der dækkes af egenkapitalen og overskudskapital kan hentes i det efterfølgende regnskabsår fra de enkelte gruppers individuelle og kollektive bonuspotentialer, hvis det er muligt. Andelene der overføres fra de individuelle og kollektive bonuspotentialer i det efterfølgende regnskabsår anmeldes til Finanstilsynet.

**Koncernregnskabet**

Koncernregnskabet omfatter pensionskassen og tilknyttede virksomheder, hvor der udøves bestemmende indflydelse. Koncernregnskabet udarbejdes ved sammenlægning (konsolidering) af pensionskassens og de tilknyttede virksomheders regnskabsposter med ensartet indhold.

Ved konsolidering foretages eliminering af koncerninterne indtægter og omkostninger samt koncerninterne aktiebesiddelser og mellemværender.

Koncerninterne ydelser afregnes på markedsbaserede vilkår eller på omkostningsdækkende basis. Koncerninterne handler med værdipapirer og andre investeringsaktiver afregnes til markedsværdier.

**Omregning af valuta**

Transaktioner i udenlandsk valuta omregnes til transaktionsdagens valutakurs. Balanceposter i udenlandsk valuta omregnes til balancedagens lukkekurs.

Alle valutagevinster og -tab indregnes i resultatopgørelsen under valutakursregulering.

**Generelle principper for indregning og måling**

Aktiver indregnes i balancen, når det er sandsynligt, at fremtidige fordele vil tilfalde virksomheden, og aktivets værdi kan måles pålideligt. Forpligtelser indregnes i balancen, når det er sandsynligt, at fremtidige økonomiske fordele vil fragå virksomheden, og forpligtelsen kan måles pålideligt.

I resultatopgørelsen indregnes alle indtægter i takt med, at de indtjenes, og alle omkostninger indregnes med de beløb, der vedrører regnskabsåret.

Køb og salg af finansielle instrumenter indregnes på afviklingsdagen, og indregningen ophører, når retten til at modtage/afgive pengestrømme fra det finansielle aktiv eller passiv er udløbet, eller hvis det er overdraget. Købs- eller salgstransaktioner, som på balancedagen endnu ikke er afviklet, indgår i resultatopgørelsen med deres tab eller avance.

Ved første indregning måles finansielle instrumenter til dagsværdi. Måling efter første indregning sker som beskrevet for hver enkelt regnskabspost nedenfor.

**Resultatopgørelsen****Bruttomedlemsbidrag**

Bruttomedlemsbidrag i pensionskassen omfatter forfaldne medlemsbidrag for januar – november og forventede medlemsbidrag for december. Medlemsbidrag er reduceret med arbejdsmarkedsbidrag.

**Udbetalte ydelser**

Pensionsydelser omfatter ekspederede og udbetalte pensioner.

**Administration**

Pensionskassen betaler et årligt fast beløb (tarif) pr. medlem til PKA A/S for de aftalte administrative ydelser, hvori indgår lønninger og vederlag til direktion og bestyrelse.

Pensionskassen og de tilknyttede virksomheder betaler herudover en fast promillesats af formuens dagsværdi for porteføljepleje.

Tarif og promillesats er fastsat på markedsbaserede vilkår.

Omkostninger ved værdipapiradministration er indregnet som administrationsomkostninger i forbindelse med investeringsvirksomhed.

Omkostninger ved ejendomsadministration er fradraget i indtægter af investeringsejendomme.

### **Investeringsafkast**

Indtægter fra tilknyttede virksomheder indeholder pensionskassens andel af de tilknyttede virksomheders driftsresultater efter skat.

Indtægter fra associerede virksomheder indeholder pensionskassens andel af associerede virksomheders driftsresultater efter skat.

Indtægter af investeringsejendomme indeholder resultat af ejendomsdrift før regulering af ejendommens værdi. I resultatet fragår omkostninger til ejendomsadministration.

Renter og udbytter med videre indeholder regnskabsårets indtjente renter og modtagne udbytter m.v.

Kursregulering indeholder realiserede og urealiserede gevinster på investeringsaktiver herunder værdiregulering af investeringsejendomme.

### **Overført investeringsafkast**

Overført investeringsafkast er beregnet på grundlag af egenkapitalens andel af det realiserede resultat og indregnes i posten Egenkapitalens investeringsafkast.

### **Pensionsafkastskat**

Pensionsafkastskat indregnes i resultatopgørelsen med et beløb, der er beregnet på grundlag af regnskabsårets skattepligtige afkast. Pensionsafkastskatten, som hviler på det afkast, der først indregnes i pensionskassens skattegrundlag i et efterfølgende regnskabsår, er indregnet som udskudt pensionsafkastskat.

Pensionsafkastskat fordeles mellem egenkapitalen og medlemmerne. Egenkapitalens andel af pensionsafkastskat beregnes på baggrund af egenkapitalens andel af realiseret resultat.

## **Balancen**

### **Aktiver**

#### **Investeringsejendomme**

Investeringsejendomme måles til dagsværdi på balancedagen ved anvendelse af DCF-metoden subsidiært førsteårsafkast-metoden for boligejendomme i ensartet stabil drift. I målingen tages hensyn til de aktuelle rente- og markedsforhold samt ejendommens beliggenhed, alder og vedligeholdelsesstand, herunder forventede fremtidige vedligeholdelsesomkostninger. Forrentningskravet er fastsat ud fra en forventning om at ejendommene vil kunne afhændes med salgsbestræbelser i en rimelig tidsperiode.

Byggerier måles til kostpris i byggeperioden.

Mindre ejendomme måles og indregnes til den seneste offentlige kontantvurdering.

Værdireguleringer på investeringsejendomme indregnes i posten Kursreguleringer over resultatopgørelsen.

#### **Kapitalandele**

Børsnoterede kapitalandele måles til dagsværdi baseret på børsnoterede lukkekurser på balancedagen.

Unoterede kapitalandele måles til dagsværdi baseret på en individuel vurdering af virksomhederne, med henblik på at fastsætte den pris, som kapitalandelene skønnes at kunne handles til. Målingen er baseret på de nøgletal og værdiansættelsesmetoder, der normalt anvendes i forbindelse med måling af virksomheder.

**Investeringsforeningsandele**

Investeringsforeningsandele måles til dagsværdi baseret på børsnoterede lukkekurser på balancedagen.

**Obligationer**

Fastforrentede obligationer, konvertible obligationer og indeksobligationer med tillæg af indeksreguleringer måles til dagsværdi baseret på børsnoterede lukkekurser på balancedagen. Dagsværdien af udtrukne obligationer baseres på obligationernes nutidsværdi, der tilnærmelsesvis udgør obligationernes nominelle værdi.

**Pantsikrede udlån**

Pantebreve måles til en beregnet dagsværdi baseret på fordringens effektive rente.

**Andre udlån**

Ansvarlig indskudskapital indregnes til en beregnet dagsværdi baseret på oplysninger om virksomhedernes soliditet. Der hensættes til imødegåelse af tab, såfremt oplysningerne tilsiger dette.

**Repo/reverse**

Værdipapirer, der er solgt som led i salgs- og tilbagekøbsforretninger, beholdes i balancen under den respektive hovedpost f.eks. "obligationer" som forrentes og kursreguleres. Det modtagne beløb indregnes og forrentes som gæld til modparten. Værdipapirer erhvervet som led i købs- og tilbagesalgsforretninger optages som tilgodehavender hos modparten og afkastet indregnes under renter.

**Afledte finansielle instrumenter**

Afledte finansielle instrumenter, anvendt til renterisikoafdækning og andre formål, måles til dagsværdi. Instrumenter med positiv dagsværdi føres som aktiver og instrumenter med negativ dagsværdi føres som passiver.

**Kapitalandele i tilknyttede virksomheder**

Kapitalandele i tilknyttede virksomheder måles til indre værdi (equity-metoden). Efter denne metode bliver de tilknyttede virksomheders driftsresultater indregnet i pensionskassens resultatopgørelse. Pensionskassens resultat og egenkapital er herefter identiske med koncernens.

Regnskabsresultaterne fra de tilknyttede virksomheder fremkommer ved anvendelse af indregnings- og målingsmetoder, der er identiske med de principper, der er anvendt i pensionskassen.

**Kapitalandele i associerede virksomheder**

Kapitalandele i associerede virksomheder indregnes med pensionskassens ejerandel af virksomhedernes regnskabsmæssige indre værdi ifølge senest kendte regnskab. Virksomhedernes indre værdi fremkommer ved anvendelse af målingsmetoder, der er identiske med de metoder, der er anvendt i pensionskassen. Alle reguleringer indregnes i indtægter fra associerede virksomheder.

Som associerede virksomheder betragtes virksomheder, som ikke er tilknyttede virksomheder, men hvori koncernens virksomheder har andele på mere end 20 % af stemmerettighederne, og hvor der udøves betydelig indflydelse på virksomhedernes driftsmæssige og finansielle ledelse gennem repræsentation i virksomhedernes bestyrelser.

Associerede virksomheder med negativ regnskabsmæssig indre værdi måles til nul, og et eventuelt tilgodehavende hos disse virksomheder nedskrives med moderselskabets andel af den negative indre værdi, i det omfang det vurderes uerholdeligt. Såfremt den regnskabsmæssige negative indre værdi overstiger tilgodehavendet, indregnes det resterende beløb under hensatte forpligtelser, i det omfang modervirksomheden har en retlig eller faktisk forpligtelse til at dække den pågældende virksomheds forpligtelser.

**Øvrige poster i aktiverne**

Tilgodehavender optages til pålydende værdi med fradrag af nedskrivning for forventede tab.

**Passiver****Egenkapital**

Pensionskassens egenkapital tilhører medlemmerne kollektivt.

**Hensættelser til pensionsaftaler og investeringskontrakter**

Hensættelser til pensionsaftaler og investeringskontrakter måles af pensionskassens ansvarshavende aktuar.

Pensionshensættelserne består af elementerne Garanterede ydelser, Individuelt bonuspotentiale, Kollektivt bonuspotentiale og Risikomargen.

Pensionshensættelsers element Garanterede ydelser måles ved, for hver forsikring, at opgøre markedsværdien af de forventede garanterede betalingsstrømme. Markedsværdien beregnes ved at diskontere de enkelte betalinger med den af den europæiske tilsynsmyndighed EIOPA opgjorte rente med VA-tillæg, reduceret med pensionsafkastskat. Garanterede ydelser indeholder et skønnet beløb til dækning af fremtidige forsikringsydelser, som stammer fra forsikringsbegivenheder indtruffet i regnskabsåret, men som endnu ikke var anmeldt på balancedagen.

Individuelt bonuspotentiale indeholder værdien af forpligtelser til at yde bonus på baggrund af den enkelte bonusberettigede forsikrings depot.

Kollektivt bonuspotentiale indeholder forsikringsbestandens andel af realiserede resultater, som er hensat kollektivt til de bonusberettigede forsikringer.

Risikomargen indeholder det beløb, som pensionskassen forventeligt vil skulle betale en anden forsikringsvirksomhed for, at denne vil overtage risikoen for at afvikle bestanden. Risikomargen indhentes så vidt muligt af forsikringernes individuelle dernæst kollektive bonuspotentiale – eller subsidiært kapitalgrundlaget. Risikomargen opgøres i henhold til Solvens II-reglerne.

Forudsætningerne om bedste skøn for dødelighed er baseret på Finanstilsynets benchmark for den aktuelle dødelighed, der tilpasses pensionskassens specifikke forhold vedrørende forsikringsbestandens observerede dødelighed. I tillæg hertil indregnes Finanstilsynets benchmark for forventede levetidsforbedringer. Finanstilsynets benchmarks opdateres årligt, og pensionskassen gennemfører årligt en analyse af eventuelle afvigelser fra benchmark for den aktuelle dødelighed.

Forudsætningerne om bedste skøn for invaliditet er baseret på den observerede invaliditet i de senere år.

Diskonteringsrentekurven og forudsætningerne om dødelighed er de forudsætninger, der har størst effekt på målingen af hensættelserne.

Kollektivt bonuspotentiale omfatter medlemmernes andel af de realiserede resultater for bonusberettigede pensionsordninger. Beløbet er hensat kollektivt, og dermed endnu ikke tilskrevet det enkelte medlem.

**Fortjenstmargen**

Fortjenstmargen angiver nutidsværdien af pensionskassens endnu ikke indtjente fortjeneste på forsikringerne, som forventes indregnet i resultatopgørelsen med tiden. Fortjenstmargen udskilles af pensionshensættelserne.

**Overskudskapital**

Overskudskapital indgår i basiskapitalen på lige fod med egenkapitalen, men tilfalder over tid de forsikrede og er dermed en del af hensættelsen til forsikringskontrakter.

**Øvrige poster i passiverne**

Gæld måles til amortiseret kostpris, der sædvanligvis svarer til nominel værdi.

**Nøgletal og følsomhedsoplysninger**

Nøgletal og følsomhedsoplysninger udarbejdes efter reglerne i Finanstilsynets Regnskabsbekendtgørelse om finansielle rapporter for forsikringsselskaber og tværgående pensionskasser.

**Note 2**  
**Femårsoversigt over hoved- og nøgletal**

<b>Pensionskassen</b>		<b>2012</b>	<b>2013</b>	<b>2014</b>	<b>2015</b>	<b>2016</b>
Medlemsbidrag		2.351	2.473	2.644	2.749	2.973
Pensionsydelse *		-1.228	-1.300	-2.307	-1.492	-1.553
Investeringsafkast		5.314	1.914	5.089	826	4.439
Pensionsmæssige driftsomkostninger, i alt		-53	-54	-53	-50	-46
Resultat af genforsikring		0	0	0	0	0
Pensionsteknisk resultat		280	115	2	0	0
Årets resultat		857	368	485	95	354
Hensættelser til pensionsaftaler i alt *		38.214	40.593	45.682	46.975	51.627
Egenkapital, i alt		5.698	6.066	5.358	5.452	5.807
Aktiver, i alt		50.181	50.678	56.388	63.194	66.683
<b>Koncernen</b>		<b>2012</b>	<b>2013</b>	<b>2014</b>	<b>2015</b>	<b>2016</b>
Medlemsbidrag		2.351	2.473	2.644	2.749	2.973
Pensionsydelse *		-1.228	-1.300	-2.307	-1.492	-1.553
Investeringsafkast		5.314	1.914	5.089	826	4.439
Pensionsmæssige driftsomkostninger, i alt		-53	-54	-53	-50	-46
Resultat af genforsikring		0	0	0	0	0
Pensionsteknisk resultat		280	115	2	0	0
Årets resultat		857	368	485	95	354
Hensættelser til pensionsaftaler i alt *		38.214	40.593	45.682	46.975	51.627
Egenkapital, i alt		5.698	6.066	5.358	5.452	5.807
Aktiver, i alt		50.280	50.815	56.451	63.278	66.743
<b>Nøgletal</b>		<b>2012</b>	<b>2013</b>	<b>2014</b>	<b>2015</b>	<b>2016</b>
Afkast relateret til gennemsnitsrenteprodukter *	%	13,8	4,4	10,8	1,6	8,3
Omkostninger af hensættelser *	%	0,2	0,2	0,2	0,1	0,1
Omkostninger pr. medlem	kr.	531	529	512	442	395
Egenkapitalforrentning efter skat	%	16,3	6,3	8,5	1,7	6,3
Forrentning af overskudskapital, der tildeles afkast som egenkapital	%	14,6	5,1	11,5	2,4	6,9
Solvensdækning * **	%	531	588	436	435	434

\* Regnskabsbekendtgørelsen er ændret fra og med 2016. Med henvisning til bekendtgørelsens § 84, stk. 2 er det ikke fundet praktisk muligt at ændre femårsoversigten, således at tallene for perioden før 2016 bliver i overensstemmelse med den nye metode. Tallene for 2012-2015 er derfor ikke direkte sammenlignelige med 2016.

\*\* Nøgletallet solvensdækning er undtaget fra kravet om revision jævnfør bekendtgørelse nr. 937 af 27. juli 2015 om finansielle rapporter for forsikringselskaber og tværgående pensionskasser og dermed ikke revideret.

<b>Note 3</b>	<b>Pensionskassen</b>		<b>Koncernen</b>	
	<b>2016</b>	<b>2015</b>	<b>2016</b>	<b>2015</b>
<b>Bruttomedlemsbidrag</b>				
<b>Direkte forsikring med bonusordning</b>				
Medlemsbidrag	2.366,3	2.278,0	2.366,3	2.278,0
Medlemsindskud	481,5	350,7	481,5	350,7
Gruppeordninger	125,3	120,1	125,3	120,1
<b>Bruttomedlemsbidrag i alt</b>	<b>2.973,1</b>	<b>2.748,8</b>	<b>2.973,1</b>	<b>2.748,8</b>
Samtlige bidrag er direkte forsikring med ret til bonus.				
<b>Pensionsaftaler</b>				
Tegnet i ansættelsesforhold	2.706,3	2.628,7	2.706,3	2.628,7
Privattegnede	141,5		141,5	
Gruppeordninger	125,3	120,1	125,3	120,1
<b>Præmier fordelt på lande</b>				
Danmark	2.965,6	2.741,7	2.965,6	2.741,7
Andre EU-lande	6,6	6,7	6,6	6,7
Øvrige lande	0,9	0,4	0,9	0,4
<b>Opgørelse af antal forsikrede</b>				
Tegnet i ansættelsesforhold	111.752	108.712	111.752	108.712
Tegnet privat	1.781		1.781	
Gruppeordninger	62.163	60.969	62.163	60.969

Pensionskassens samlede antal forsikrede medlemmer er opgjort incl. medlemskaber, hvorfra der kun udbetales ægtefælle- og børnepensioner.

<b>Note 4</b>	<b>Pensionskassen</b>		<b>Koncernen</b>	
	<b>2016</b>	<b>2015</b>	<b>2016</b>	<b>2015</b>
<b>Kursreguleringer</b>				
Investeringsejendomme	11,7	-1,1	90,3	66,3
Kapitalandele	293,4	444,1	584,8	489,5
Investeringsforeningsandele	321,9	478,2	321,9	478,2
Obligationer	100,5	-269,1	100,5	-269,1
Andre udlån	66,5	335,8	66,5	335,8
Afledte finansielle instrumenter	64,0	-3.001,9	62,6	-3.001,7
Likvide beholdninger	-21,7	-9,6	-21,7	-9,6
<b>Kursreguleringer i alt</b>	<b>836,3</b>	<b>-2.023,5</b>	<b>1.205,0</b>	<b>-1.910,5</b>

<b>Note 5</b>	<b>Pensionskassen</b>		<b>Koncernen</b>	
	<b>2016</b>	<b>2015</b>	<b>2016</b>	<b>2015</b>
<b>Ændring i pensionshensættelser f.e.r. i alt</b>				
Individuel bonuspotentiale	5.213,4		5.213,4	
Garanterede ydelser	-2.457,1	-522,1	-2.457,1	-522,1
Bonuspotentiale på fremtidige medlemsbidrag		876,9		876,9
Bonuspotentiale på hvilende pensioner		1.408,5		1.408,5
Risikomargen	40,4	0,0	40,4	0,0
Erstatningshensættelser		5,9		5,9
Kollektiv bonuspotentiale	1.855,0	-28,8	1.855,0	-28,8
<b>Ændring i pensionshensættelser f.e.r. i alt</b>	<b>4.651,7</b>	<b>1.740,4</b>	<b>4.651,7</b>	<b>1.740,4</b>



<b>Note 6</b> <b>Pensionsmæssige driftsomkostninger f.e.r.</b>	<b>Pensionskassen</b>		<b>Koncernen</b>	
	<b>2016</b>	<b>2015</b>	<b>2016</b>	<b>2015</b>
<b>Honorar til bestyrelsen (beløb i tusinde kr.)</b>				
Hans Ole Drost (indtrådt 17.08.2015)	183,9	60,7	183,9	60,7
Benny Arne Andersen	143,2	140,4	143,2	140,4
Bodil Marie Otto *	52,5	51,5	52,5	51,5
Ella Susanne Grove Andersen	52,5	51,5	52,5	51,5
Ib Terp (29.02.2016)	8,7	51,5	8,7	51,5
Jette Sandal	52,5	51,5	52,5	51,5
Kaj Skov Frederiksen	52,5	51,5	52,5	51,5
Poul-Erik Svendsen	52,5	51,5	52,5	51,5
Majbrit B. Berlau *	52,5	51,5	52,5	51,5
Susanne Kure	143,2	140,4	143,2	140,4
Karen Hovmand Holte Petersen *	52,5	51,5	52,5	51,5
Finn Scheibye (udtrådt 31.12.2016)	122,6	120,2	122,6	120,2
Jan Kongebro (indtrådt 01.03.2016)	43,8		43,8	
Jens Stenbæk (udtrådt 17.08.2015)		119,6		119,6
<b>Samlet honorar til bestyrelsen</b>	<b>1.012,9</b>	<b>993,0</b>	<b>1.012,9</b>	<b>993,0</b>

\* honoraret er udbetalt til den udpegede faglige organisation.

### Løn

Direktionen og væsentlige risikotagere med fast løn er delvist ansat og aflønnet af pensionskassen. Den ansvarshavende aktuar er ansat men ikke aflønnet af pensionskassen.

Administrerende direktør Peter Damgaard Jensen har modtaget et samlet vederlag for alle sine funktioner fra administrationselskabet PKA A/S på i alt 4.091 t. kr.

Nærmere oplysninger om aflønning i administrationsfællesskabet PKA kan ses på [pka.dk](http://pka.dk).

	<b>Pensionskassen</b>		<b>Koncernen</b>	
	<b>2016</b>	<b>2015</b>	<b>2016</b>	<b>2015</b>
<b>Lønninger (beløb i tusinde kr.)</b>				
Lønninger	1.731,6	1.652,4	1.731,6	1.652,4
Pensionsbidrag	370,5	348,5	370,5	348,5
Lønsumsafgift m.m.	285,9	244,1	285,9	244,1
<b>Samlede lønninger</b>	<b>2.387,9</b>	<b>2.244,9</b>	<b>2.387,9</b>	<b>2.244,9</b>

Direktionen har udelukkende modtaget fast løn på 311,6 t. kr.

Øvrige væsentlige risikotagere, 6 personer, har udelukkende modtaget fast løn på i alt 1.766,8 t. kr.

Det gennemsnitlige antal heltidsbeskæftigede i 2016 er 1.

### Revisor (beløb i tusinde kr.)

Revisors arbejde sker i stort omfang fælles for de af PKA A/S administrerede pensionskasser.

Pensionskassens andel af revisoromkostningerne inklusive moms udgør:

	<b>Pensionskassen</b>		<b>Koncernen</b>	
	<b>2016</b>	<b>2015</b>	<b>2016</b>	<b>2015</b>
<i>Deloitte</i>				
Lovpligtig revision af årsregnskabet	464,8	455,2	532,0	561,0
Andre erklæringsopgaver med sikkerhed	68,0	90,0	68,0	90,0
<b>Samlede revisoromkostninger</b>	<b>532,8</b>	<b>545,2</b>	<b>600,0</b>	<b>651,0</b>

<b>Note 7</b>	<b>Pensionskassen</b>		<b>Koncernen</b>	
	<b>2016</b>	<b>2015</b>	<b>2016</b>	<b>2015</b>
<b>Realiseret resultat</b>				
Renteresultat	3.995,7	394,1	3.995,7	394,1
Risikoresultat	258,1	163,0	258,1	163,0
Omkostningsresultat	231,8	213,9	231,8	213,9
Markedsværdiregulering	86,5	820,5	86,5	820,5
<b>Realiseret resultat i alt</b>	<b>4.572,1</b>	<b>1.591,5</b>	<b>4.572,1</b>	<b>1.591,5</b>
som er fordelt til:				
Tilskrivning af bonus	1.591,4	1.373,6	1.591,4	1.373,6
Pensionsafkastskat	616,2	105,4	616,2	105,4
Forrentning til overskudskapital	43,8	11,3	43,8	11,3
Pensionsafkastskat vedrørende overskudskapital	7,9	1,3	7,9	1,3
Overført til egenkapitalen	401,6	127,0	401,6	127,0
Pensionsafkastskat vedrørende egenkapitalen	56,2	1,8	56,2	1,8
Henlagt til kollektiv bonuspotentiale	1.855,0	-28,8	1.855,0	-28,8
<b>Fordelt i alt</b>	<b>4.572,1</b>	<b>1.591,5</b>	<b>4.572,1</b>	<b>1.591,5</b>
<b>Bevægelser på egenkapitalen:</b>				
Fra realiseret resultat	401,6	127,0	401,6	127,0
Overført til hensættelser	-47,2	-32,4	-47,2	-32,4
<b>Årets resultat</b>	<b>354,5</b>	<b>94,6</b>	<b>354,5</b>	<b>94,6</b>
<b>Manglende egenkapitalforrentning</b>	<b>0,0</b>	<b>0,0</b>	<b>0,0</b>	<b>0,0</b>

Principperne for deling af det realiserede resultat samt beregning af risikotillæg er beskrevet i anvendt regnskabspraksis.

<b>Note 8</b>	<b>Pensionskassen</b>		<b>Koncernen</b>	
	<b>2016</b>	<b>2015</b>	<b>2016</b>	<b>2015</b>
<b>Investeringsejendomme</b>				
Dagsværdi pr. 1. januar	811,3	816,7	3.193,6	2.793,9
Tilgang i året	1,4	3,3	239,5	345,3
Afgang i året	-13,4	-7,6	-13,4	-13,7
Årets værdiregulering til dagsværdi	11,7	-1,1	90,3	68,1
<b>Dagsværdi i alt</b>	<b>811,0</b>	<b>811,3</b>	<b>3.510,1</b>	<b>3.193,6</b>
Vægtet gennemsnitlig afkastprocent som indgår ved fastsættelse af dagsværdi:				
Ejendomme til boligudlejning	4,3	4,4	4,4	4,4
Ejendomme til erhvervsudlejning	4,8	4,8	5,3	5,3
Ejendomme udlejet på langtidskontrakt til offentlige myndigheder	5,7	4,7	5,8	5,0

Pensionskassens værdiansættelse af investeringsejendomme er sket med udgangspunkt i ekstern validering af afkastkrav.

**Note 9****Andre finansielle investeringsaktiver**

I pensionskassens investeringspolitik tages der hensyn til en række sociale, miljømæssige og etiske forhold. Pensionskassen investerer ikke i virksomheder, der overlagt og konsekvent overtræder national lovgivning eller regler fastsat af internationale organisationer tiltrådt af Danmark. Endvidere investerer pensionskassen ikke i virksomheder, der producerer våben og tobak.

På [www.pka.dk](http://www.pka.dk) kan ses en løbende opdateret liste over de virksomheder, som pensionskassen har kapitalandele i.

Pensionskassens formue forvaltes af PKA A/S.

**Finansielle instrumenter (Pensionskassen og Koncernen)**

<i>Afledte finansielle instrumenter 2016</i>	<u>År til udløb</u>	<u>Hovedstol</u>	<u>Bogført værdi</u>
Optioner	1-10	2.758,7	454,5
Swaptioner	1-10	15.587,1	-689,0
Swaps	0-1	12.504,5	7,7
Swaps	1-10	32.284,8	77,8
Swaps	+10	94.038,0	1.108,1
Valutaterminsforretninger	0-1	29.027,5	-2.200,1
Valutaterminsforretninger	1-10	732,0	21,2
Inflation swaps	1-10	2.090,5	9,5
Inflation swaps	+10	928,8	-11,2

<i>Afledte finansielle instrumenter 2015</i>	<u>År til udløb</u>	<u>Hovedstol</u>	<u>Bogført værdi</u>
Optioner	1-10	2.768,8	394,5
Swaptioner	1-10	12.804,0	-284,1
Swaps	0-1	10.775,7	-135,9
Swaps	1-10	31.093,0	289,2
Swaps	+10	98.237,5	408,2
Valutaterminsforretninger	0-1	17.315,4	-471,5
Valutaterminsforretninger	1-10	6.275,9	-1.286,2

For afledte finansielle instrumenter knytter væsentlige betingelser sig til udviklingen i renter, aktiekurser og valuta.

For øvrige finansielle instrumenter, såsom obligationer, kapitalandele mv., er der ingen specielle væsentlige betingelser eller vilkår, som influerer på de fremtidige betalingsstrømme.

Den bogførte værdi af afledte finansielle instrumenter i balancen sker brutto. Summen af alle kontrakter med positiv værdi føres i aktiverne under posten "Afledte finansielle instrumenter". Summen af alle kontrakter med negativ værdi føres i passiverne under posten "Gæld angående afledte finansielle instrumenter".

**Note 10****Sikkerhedsstillelse**

	<u>Pensionskassen</u>		<u>Koncernen</u>	
	<u>2016</u>	<u>2015</u>	<u>2016</u>	<u>2015</u>
Pensionskassen har til sikkerhed for opfyldelsen af forpligtelser ved afdækning af rente- og aktiekursrisici netto deponeret obligationer til en værdi af	<u>2.620,1</u>	<u>1.601,6</u>	<u>2.620,1</u>	<u>1.601,6</u>
Sikkerhedsstillelse for Repo forretninger	<u>2.562,5</u>	<u>4.154,8</u>	<u>2.562,5</u>	<u>4.154,8</u>

### Note 11 Eventualaktiv

I 2014 blev dansk momspraksis ændret, hvorefter der ikke skal betales moms for visse ydelser til pensionskasser.

Pensionskassen har i februar 2016 indsendt anmodning om tilbagebetaling af uberettiget opkrævet moms til SKAT for perioden 1. februar 2004 til og med 2015 og afventer sagsbehandling heraf. Det er fortsat uklart i hvilket omfang Pensionskassen vil opnå tilbagebetaling og dermed størrelsen af det forventede samlede tilgodehavende.

### Note 12 Overskudskapital

	Pensionskassen		Koncernen	
	2016	2015	2016	2015
Overskudskapital primo	572,1	483,1	572,1	483,1
Indbetalinger	99,7	92,2	99,7	92,2
Udbetalinger	-17,2	-14,4	-17,2	-14,4
Andel af realiseret resultat efter pensionsafkastskat	43,8	11,3	43,8	11,3
<b>Overskudskapital i alt</b>	<b>698,5</b>	<b>572,1</b>	<b>698,5</b>	<b>572,1</b>

### Note 13 Pensionshensættelser

	Pensionskassen		Koncernen	
	2016	2015	2016	2015
Pensionshensættelser primo	46.974,9	40.186,4	46.974,9	40.186,4
Fortjenstmargen primo	0,0		0,0	
Pensionsmæssige hensættelser i alt primo	46.974,9	40.186,4	46.974,9	40.186,4
Kollektiv bonuspotentiale primo	-5.489,8		-5.489,8	
Akkumuleret værdiregulering primo	-4.036,1	-5.371,1	-4.036,1	-5.371,1
Retrospektive hensættelser primo	37.448,9	34.815,3	37.448,9	34.815,3
Bruttobidrag	2.973,1	2.748,8	2.973,1	2.748,8
Rentetilskrivning	1.659,8	1.538,3	1.659,8	1.538,3
Pensionsydelse	-1.552,6	-1.491,9	-1.552,6	-1.491,9
Omkostningstillæg efter tilskrivning af omkostningsbonus	-51,1	-53,6	-51,1	-53,6
Risikogevinst efter tilskrivning af risikobonus	-131,5	-129,4	-131,5	-129,4
Pensionsvalgsbonus	47,2	32,4	47,2	32,4
Overført til/fra medlemskapital	-82,6	-77,8	-82,6	-77,8
Andet	20,9	17,1	20,9	17,1
Retrospektive hensættelser ultimo	40.332,1	37.399,2	40.332,1	37.399,2
Akkumuleret værdiregulering ultimo	3.949,6	4.550,6	3.949,6	4.550,6
Kollektiv bonuspotentiale ultimo	7.344,8	0,0	7.344,8	0,0
Pensionsmæssige hensættelser i alt ultimo	51.626,5	41.949,8	51.626,5	41.949,8
Overført fra kollektiv bonuspotentiale ultimo		4.975,4		4.975,4
Overført fra erstatningshensættelser ultimo		49,7		49,7
Fortjenstmargen ultimo	0,0		0,0	
<b>Pensionshensættelser i alt</b>	<b>51.626,5</b>	<b>46.974,9</b>	<b>51.626,5</b>	<b>46.974,9</b>

Pensionskassens forsikringer er omfattet af kontributionsprincippet. Pensionskassen har imidlertid vedtaget andre principper for fordeling af det realiserede resultat end, hvad der følger af kontributionsbekendtgørelsen (BEK nr. 1643 af 14. december 2016). Bekendtgørelsens bestemmelser følges i det omfang, de ikke strider imod pensionskassens principper. I praksis vil det sige, at pensionskassen ikke anvender en gruppeopdeling efter bekendtgørelsens § 3.

**Note 13 fortsat****Fordeling af hensættelser på oprindelig grundlagsrente for bestande, der ikke er omfattet af kontributionsprincippet:**

	<b>Garanterede ydelser</b>	<b>Individuelt bonus- potentiale</b>	<b>Kollektivt bonus- potentiale</b>	<b>I alt</b>
Pensionshensættelser pr. 1. januar 2016				
Opgørelsesrente 0,01%	-5.262,5	15.217,9	2.419,9	12.375,3
Opgørelsesrente 1,75%	5.320,5	2.830,3	1.146,9	9.297,7
Opgørelsesrente 2,75%	6.600,7	363,3	714,9	7.678,9
Opgørelsesrente 4,25%	15.775,2	144,1	1.208,2	17.127,4
Alle grupper	22.433,9	18.555,5	5.489,8	46.479,3
Risikomargen alle grupper				495,6
Pensionshensættelser i alt				46.974,9
Pensionshensættelser pr. 31. december 2016				
Opgørelsesrente 0,01%	-875,3	18.747,5	3.338,1	21.210,4
Opgørelsesrente 1,75%	4.166,8	4.214,5	1.535,9	9.917,2
Opgørelsesrente 2,75%	4.868,3	691,3	936,5	6.496,0
Opgørelsesrente 4,25%	11.817,0	115,6	1.534,3	13.466,9
Alle grupper	19.976,8	23.768,9	7.344,8	51.090,6
Risikomargen alle grupper				536,0
Pensionshensættelser i alt				51.626,5
<b>Afkastprocent og Bonusgrad for de forsikringsbestande, der er omfattet af kontributionsprincippet:</b>				
	<b>2016 Afkast- procent</b>	<b>2015 Afkast- procent</b>	<b>2016 Bonus- grad</b>	<b>2015 Bonus- grad</b>
Opgørelsesrente 0,01%	8,4%	1,6%	120,5%	106,8%
Opgørelsesrente 1,75%	8,4%	1,6%	68,2%	50,8%
Opgørelsesrente 2,75%	8,4%	1,6%	31,7%	22,1%
Opgørelsesrente 4,25%	8,4%	1,6%	19,6%	16,4%
<b>Forrentning af kundemidler efter omkostninger før skat opdelt på produkt:</b>				
Gennemsnitrente	8,1%			

**Note 14****Eventualforpligtelser**

	<b>Pensionskassen</b>		<b>Koncernen</b>	
	<b>2016</b>	<b>2015</b>	<b>2016</b>	<b>2015</b>
Til sikkerhed for forsikredes hensættelser er registreret følgende aktiver:				
Investeringsejendomme	811,0	329,0	811,0	329,0
Kapitalandele i tilknyttede virksomheder	3.053,9	2.621,8	3.053,9	2.621,8
Kapitalandele i associerede virksomheder	24.082,5	17.911,6	24.082,5	17.911,6
Udlån til associerede virksomheder	784,1	206,8	784,1	206,8
Kapitalandele	7.523,1	1.991,1	7.523,1	1.991,1
Investeringsforeningsandele	3.166,9	3.463,1	3.166,9	3.463,1
Obligationer	8.619,2	11.371,2	8.619,2	11.371,2
Andre udlån	7.102,2	8.017,0	7.102,2	8.017,0
Indlån i kreditinstitutter	585,5	1.606,3	585,5	1.606,3
Afledte finansielle instrumenter	103,8	956,0	103,8	956,0
Tilgodehavender hos tilknyttede virksomheder	0,0	896,5	0,0	896,5
Likvide beholdninger	16,6	127,3	16,6	127,3
Tilgodehavende renter	88,6	232,3	88,6	232,3
<b>Til sikkerhed for hensættelser i alt</b>	<b>55.937,5</b>	<b>49.730,1</b>	<b>55.937,5</b>	<b>49.730,1</b>
Investeringsaktiver til overtagelse efter regnskabsåret	4,4	1.152,6	4,4	1.152,6
Tilsagn om investeringer fratrukket allerede indbetalte beløb:				
Unoterede aktier	3.510,6	2.562,1	3.510,6	2.562,1
Skov og landbrug	53,4	41,1	53,4	41,1
Ejendomme	265,4	112,6	265,4	112,6
Infrastruktur	703,3	1.084,8	703,3	1.084,8
	<b>4.532,7</b>	<b>3.800,6</b>	<b>4.532,7</b>	<b>3.800,6</b>

Pensionskassen deltager i diverse interessentskaber sammen med pensionskasser tilknyttet PKA. Pensionskasserne hæfter solidarisk for interessentskabernes forpligtelser.

Der påhviler momsreguleringsforpligtelse på en del af koncernens ejendomme. Det kræver dog en kommerciel beslutning om ændret anvendelse af de pågældende ejendomme, før forpligtelsen bliver aktuel.

*Anholt Havvindmøllepark*

Pensionskassen har overfor Dong Energy Wind Power A/S og medejere af Anholt Havvindmøllepark I/S garanteret, at PKA - Socialrådgivere, Socialpædagoger og Kontorpersonale Anholt Havvindmøllepark K/S indenfor visse rammer vil betale sin prorata andel af forpligtelserne under ejeraftalen vedrørende Anholt Havvindmøllepark I/S og aftalen med DONG Energy Wind Power A/S om drift af Anholt Havvindmøllepark.

*Gode Wind II*

Pensionskassen har afgivet tilsagn om kapitalindskud i PKA - Socialrådgivere, Socialpædagoger og Kontorpersonale Gode Wind II K/S på 88,9 mio. EUR, som kan kræves indbetalt på anfordring af selskabernes komplementar.

Pensionskassen deltager via PKA - Socialrådgivere, Socialpædagoger og Kontorpersonale Gode Wind II K/S sammen med en række øvrige institutionelle investorer i et investorkonsortium, der har investeret i vindmølleparken Gode Wind II. Pensionskassen har overfor Dong Energy Wind Power A/S garanteret sin pro rata andel af visse forpligtelser vedrørende opførelse og ejerskab af Gode Wind II.

Garantien er begrænset til pensionskassens indirekte investeringstilsagn, hvoraf restforpligtelsen pr. statusdagen var 8,6 mio. EUR. Pensionskassen har garanteret for visse forpligtelser, som påhviler Gode Wind II Joint HoldCo P/S overfor Gode Wind II Joint FinCo ApS. Garantien vedrørte pr. statusdagen forpligtelser på ca. 80,4 mio. EUR.

**Note 14 fortsat***Burbo Bank Extension*

Pensionskassen deltager via PKA Burbo Extension Holding ApS sammen med øvrige danske investorer i et investorkonsortium, der har investeret i havvindmølleparken Burbo Bank Extension i England. Pensionskassen har garanteret sin pro rata andel af visse forpligtelser vedrørende opførelse og ejerskab af Burbo Bank Extension overfor en række parter, herunder MHI Vestas Offshore Wind UK Ltd, som leverer vindmøllerne, samt overfor henholdsvis de øvrige danske investeringspartnere og DONG Energy Wind Power A/S samt disse selskabers projektselskaber. Garantiforpligtelseme er begrænset til pensionskassens indirekte investeringstilsagn, hvoraf restforpligtelsen pr. statusdagen var 68,3 mio. GBP.

*Teeside Renewable Energy Plant*

Pensionskassen investerer via PKA TeesREP Holding ApS i biomassekraftvarmeværket Teeside Renewable Energy Plant i England sammen med øvrige danske pensionskasser samt Macquarie Capital. Pensionskassen har garanteret sin pro rata andel af visse forpligtelser vedrørende opførelse og ejerskab af Teeside Renewable Energy Plant overfor Nordea Bank Danmark, som et led i den samlede finansiering af investeringen. Garantiforpligtelsen er begrænset til pensionskassens indirekte investeringstilsagn, hvoraf restforpligtelsen pr. statusdagen var 27,9 mio. GBP.

**Note 15****Nærtstående parter m.v.****Pensionskassen har kapitalandele i følgende tilknyttede virksomheder:**

<b>Virksomhed</b>	<b>Aktivitet</b>	<b>Hjemsted</b>	<b>Ejerandel</b>	<b>Resultat</b>	<b>Egenkapital</b>
Socialrådgivernes, Socialpædagogernes og Kontorpersonalets Ejendomsaktieselskab PKA - Socialrådgivere,	Investering i grunde og bygninger	Gentofte	100,0%	177,7	1.599,8
Socialpædagoger og Kontorpersonale Anholt Havvindmøllepark K/S PKA - Socialrådgivere og	Investering i vindmøller	Gentofte	100,0%	61,7	610,1
Socialpædagoger OWP BUTENDIEK K/S PKA - Kontorpersonale OWP	Investering i vindmøller	Gentofte	100,0%	122,9	137,0
BUTENDIEK K/S PKA - Socialrådgivere,	Investering i vindmøller	Gentofte	100,0%	71,7	670,0
Socialpædagoger og Kontorpersonale Gode Wind II K/S PKA - Socialrådgivere,	Komplementar	Gentofte	100,0%	0,1	0,3
Socialpædagoger og Kontorpersonale OWP BUTENDIEK Komplementar ApS PKA - Socialrådgivere,	Komplementar	Gentofte	100,0%	0,0	0,1
Socialpædagoger og Kontorpersonale GP ApS					

## Note 15 fortsat

**Pensionskassen har kapitalandele i følgende associerede virksomheder:**

<b>virksomheder:</b>	<b>Aktivitet</b>	<b>Hjemsted</b>	<b>Ejerandel</b>	<b>Resultat</b>	<b>Egenkapital</b>
PKA A/S	Administrative opgaver inden for pensionskassevirksomhed mv.	Gentofte	29,8%	13,9	241,0
PKA+Pension Forsikringsselskab A/S	Livsforsikringsvirksomhed	Gentofte	29,8%	28,6	678,6
A/S Københavns Ejendomsselskab	Investering i grunde og bygninger	Gentofte	20,4%	-28,0	809,1
PKA Burbo Extension Holding ApS	Investering i vindmøller	Gentofte	28,0%	-	-
PKA TeesREP Holding ApS	Investering i biomassekraftvarmeværk	Gentofte	28,0%	-	-
PKA AIP A/S	Investeringsrådgivning	København	25,0%	4,3	2,9
PKA Skejby P/S	Investering i grunde og bygninger	Gentofte	35,0%	0,0	4,9
PKA Skejby Komplementar ApS	Komplementar	Gentofte	35,0%	-	-
Investeringselskabet af 24. februar 2015 A/S	Genanvendelse af dæk	Gentofte	22,0%	-478,6	-269,0
Emerging Market Corporate Debt I *	Emerging markets corporate debt	København	26,6%	2,0	2.180,2
Emerging Local Currency Debt II *	Emerging markets lokal gæld	København	26,2%	-137,9	3.917,4
Emerging Local Currency Debt III *	Emerging markets lokal gæld	København	26,7%	-493,3	3.878,9
Emerging Local Currency Debt IV *	Emerging markets lokal gæld	København	25,4%	-469,6	2.653,3
Europæiske High Yield I *	Europæisk high yield	København	26,6%	53,1	1.635,3
Nordamerikansk High Yield I *	Nordamerikansk high yield	København	26,8%	-159,9	1.941,1
Nordamerikansk High Yield II *	Nordamerikansk high yield	København	26,7%	-36,2	3.189,8
Nordamerikansk High Yield III *	Nordamerikansk high yield	København	26,2%	-	-
Mortgage Backed Securities I *	Amerikanske boliglån	København	26,7%	33,2	2.828,3
Global Equities I *	Global børsnoterede aktier	København	25,6%	1.001,5	11.935,5
Low Risk Equities I *	Global børsnoterede aktier med defensivt tilt	København	25,0%	1.073,2	8.750,0
Low Risk Equities II *	Global børsnoterede aktier med defensivt tilt	København	25,0%	646,2	4.211,1
Global Large Cap Market Neutral Equity *	Markedsneutral globale børsnoterede aktier	København	24,7%	-163,0	4.617,4



**Note 15 fortsat****Pensionskassen har kapitalandele i følgende associerede virksomheder:**

<b>virksomheder:</b>	<b>Aktivitet</b>	<b>Hjemsted</b>	<b>Ejerandel</b>	<b>Resultat</b>	<b>Egenkapital</b>
Global SMID Cap Market Neutral Equity *	Markedsneutral globale børsnoterede aktier	København	24,6%	11,8	3.978,8
Alternative Risk Premia *	Long/short derivater inden for aktier, obligationer, råvarer og valuta	København	26,2%	-312,2	3.188,9
Tactical Trend *	Trendfollowing i futures inden for aktier, obligationer, råvarer og valuta	København	26,2%	-	-
PKA Globale Aktier	Global børsnoterede aktier	København	33,3%	228,9	2.212,8
Black Rock Frontier Markets ex GCC Fund B	Global Frontier Markets børsnoterede aktier	San Francisco	24,6%	-102,1	706,3
Yderst Catastrophe Fund	Katastrofeforsikringer	Bermuda	23,6%	-183,9	1.151,5
ILS - CO2 Segregated Portfolio	Katastrofeforsikringer	Cayman Island	23,4%	88,1	1.040,3
M&G Independent European Loan Fund	Europæisk leveraged loans	Dublin	26,5%	-4,2	1.661,5

\* Afdeling i Kapitalforeningen Investing Pro

**Note 16****Risikoplysninger**

Der knytter sig en række risici til pensionskassens forretningsmodel.

Bestyrelsen har i forbindelse med arbejdet med risiko og solvens identificeret de væsentligste risici, der knytter sig til forretningsmodellen:

- Livsforsikringsrisici
- Markedsrisici, herunder renterisici
- Outsourcingrisiko

Inden for livsforsikringsrisici er de biometriske risici, der omfatter levetidsforbedringer og ændringer i antallet af førtidspensionister, de væsentligste risici. Pensionskassen justerer løbende, med udgangspunkt i Finanstilsynets levetidsregime, sine forudsætninger om forventet levetid hos medlemmerne.

Markedsrisici er defineret som risikoen for, at markedsværdien af aktiver og passiver ændres som følge af ændringer i markedsf forholdene. De væsentligste markedsrisici findes inden for renter, aktier, valuta og reale aktiver samt ved investeringer i alternative afkastkilder. Pensionskassen styrer risiciene ved at sikre den nødvendige spredning af investeringerne. Investeringerne i alternative afkastkilder er baseret på at opnå en risikopræmie ved at tage forskellige typer af risici i markederne – både kortsigtet på 1-3-årig horisont med fokus på det relative afkast mellem forskellige aktiver, men også på det længere sigt. Bestyrelsen har i investeringsstrategien fastsat risikorammer for de forskellige aktivklasser.

Pensionskassen afdækker renterisiko på de garanterede hvilende pensioner ud fra bestyrelsens vedtagne ramme for renterisiko. Konsekvensen ved renteaftækningen er, at en væsentlig del af renterisikoen mellem passiver og aktiver er elimineret. En vigtig del af aktiverne til renteaftækning er renteswaps, hvor pensionskassen betaler en variabel rente og modtager en fast rente. Disse instrumenter har samme egenskab som de garanterede hvilende pensioner på den måde, at de stiger i værdi, hvis renten falder og omvendt.

**Note 16 fortsat**

Pensionskassen anvender outsourcing, hvilket giver anledning til fokus på de risici, der følger med. Risikoen er, at der opstår tab som følge af mangelfulde aftaler eller kontrol. Pensionskassen har indgået outsourcingaftale med PKA A/S om fuldstændig administration. Bestyrelsen har fastlagt politik og retningslinjer for outsourcing af væsentlige aktivitetsområder. Heri fastlægges reglerne for yderligere outsourcing til tredjepart. Det sikrer en tilfredsstillende opfølgning på de respektive underleverandører som f.eks. Forca A/S.

**Note 17****Specifikation aktiver og disses afkast**

	Regnskabsmæssig værdi		Afkast i % p.a. før skat
	Primo	Ultimo	
<b>Grunde og bygninger</b>	<b>4.162,1</b>	<b>4.300,7</b>	<b>6,1</b>
Noterede kapitalandele	8.539,6	8.130,1	9,8
Unoterede kapitalandele	16.473,0	17.484,7	8,1
<b>Kapitalandele i alt</b>	<b>25.012,6</b>	<b>25.614,8</b>	<b>8,1</b>
Stats- og realkreditobligationer	16.492,5	13.074,7	2,2
Indeksobligationer	19,7	16,3	1,3
Kreditobligationer og emerging markets obligationer	7.969,5	10.565,0	10,6
Udlån m.v.	0,0	0,0	0,0
<b>Obligationer og udlån i alt</b>	<b>24.481,7</b>	<b>23.656,0</b>	<b>5,8</b>
<b>Dattervirksomheder</b>	<b>0,0</b>	<b>0,0</b>	<b>0,0</b>
<b>Øvrige investeringsaktiver</b>	<b>5.588,9</b>	<b>4.585,8</b>	<b>-0,6</b>
<b>Afledte finansielle instrumenter til sikring af nettoændringen af aktiver og forpligtelser</b>	<b>-1.085,8</b>	<b>2.635,0</b>	

Afkast i % er tidsvægtet på baggrund af afkastet på dagsbasis.

**Note 18****Følsomhedsoplysninger**

Hændelse	Påvirkning af basiskapitalen
Rentestigning 0,7-1,0 pct. point	-182,9
Rentefald 0,7-1,0 pct. point	192,4
Aktiekursfald på 12 pct.	-386,7
Ejendomsprisfald på 8 pct.	-33,3
Valutakursrisiko (VaR 99 pct.)	-53,9
Tab på modparter på 8 pct.	-154,2