

# Rapport om solvens og finansiel situation (SFCR) 2017

## Pensionskassen for Sundhedsfaglige

### Indholdsfortegnelse

<b>Resumé</b>	<b>side 2</b>
<b>A. Virksomhed og resultater</b>	<b>side 5</b>
A.1 Virksomhed	
A.2 Resultat af forsikringsvirksomhed	
A.3 Resultat af investeringsvirksomhed	
A.4 Resultat af anden virksomhed	
A.5 Øvrig information	
<b>B. Ledelsessystem</b>	<b>side 12</b>
B.1 Generel information om ledelsessystemet	
B.2 Egnethed og hæderlighed	
B.3 Risikostyring, herunder egen risikovurdering	
B.4 Interne kontrol system	
B.5 Intern audit funktion	
B.6 Aktuarfunktion	
B.7 Outsourcing	
B.8 Øvrige information	
<b>C. Risikoprofil</b>	<b>side 31</b>
C.1 Forsikringsrisiko	
C.2 Markeds- og modpartsrisiko, herunder kreditrisiko	
C.3 Kreditrisiko	
C.4 Likviditetsrisiko	
C.5 Operationel risiko	
C.6 Øvrige væsentlige risici	
C.7 Øvrig information	
<b>D. Værdiansættelsesprincipper til solvens formål</b>	<b>side 43</b>
D.1 Værdiansættelse af aktiver	
D.2 Værdiansættelse af hensættelser	
D.3 Øvrige passiver	
D.4 Alternative metoder til værdiansættelse	
D.5 Øvrig information	
<b>E. Kapitalforvaltning</b>	<b>side 47</b>
E.1 Kapitalgrundlag	
E.2 Solvenskapitalkrav (SCR) og minimumskapitalkrav (MCR)	
E.3 Løbetidsbaseret aktierisikostød i SCR-beregning	
E.4 Forskel mellem standardmodel og intern model	
E.5 Non-compliance with the MCR and/or the SCR	
E.6 Øvrig information	
<b>Bilag I – QRT Skemaer</b>	<b>side 50</b>

## Resumé

### A. Virksomhed og resultater – resumé

Pensionskassen er ejet af sine medlemmer.

Pensionskassen driver pensionskassevirksomhed i Danmark. En kollektiv og solidarisk arbejdsmarkedspensionsordning, hvor det primære produkt er et gennemsnitsrenteprodukt med tilhørende forsikringer.

Pensionskassen administreres af PKA A/S.

Resultatet i forsikringsvirksomheden er tilfredsstillende.

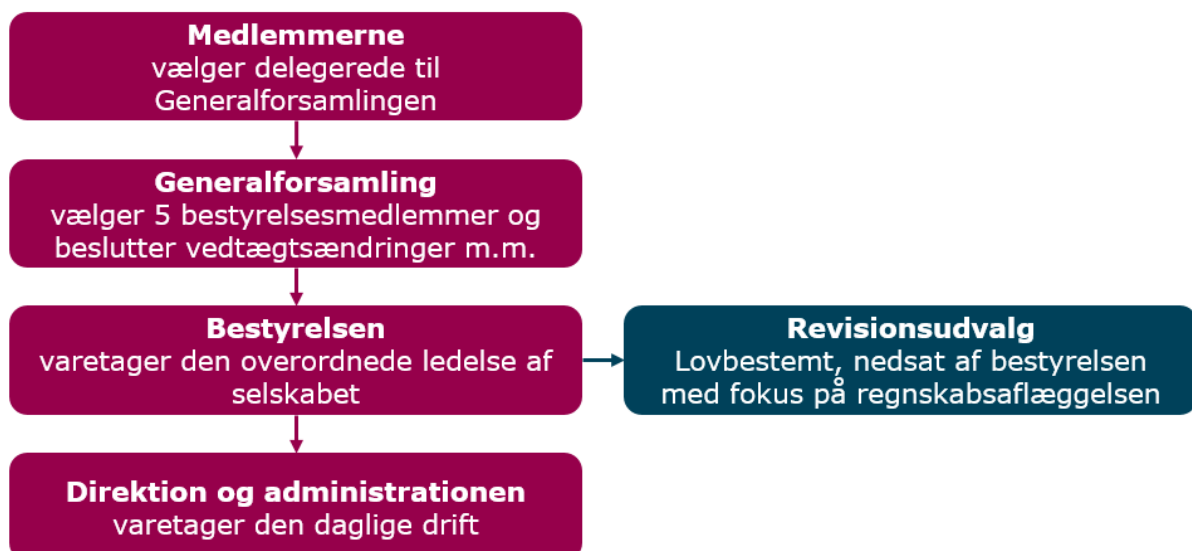
Årets investeringsresultat er tilfredsstillende med et samlet afkast på 6,3% eller 3,1 mia. kr.

### B. Ledelsessystem – resumé

Medlemmerne er med til at udvikle pensionskassen. Alle medlemmerne kan stille op som delegeret. De delegerede er hjertet i pensionskassen og vælges af medlemmerne. De delegerede inddrages løbende i pensionskassen udvikling og deltager på generalforsamling. På generalforsamlingen beslutter de delegerede ændringer til pensionskassens vedtægter og vilkår og kan sætte emner på dagsordenen.

Alle medlemmer kan deltage på generalforsamlingen.

#### Figur 1 – pensionskassens ledelse



Pensionskassen har indrettet ledelsessystemet, så det er passende i forhold til de risici, som pensionskassen er eksponeret mod.

Pensionskassen har etableret og placeret ansvaret hos nøglepersoner for de 4 nøglefunktioner, som reglerne i Solvens II kræver.

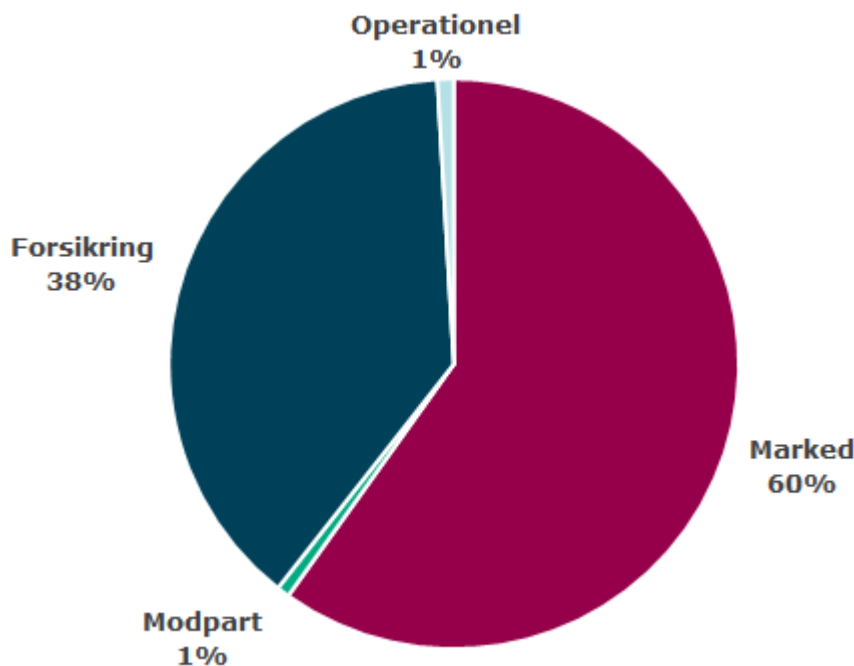
- Risikostyringsfunktion
- Regeloverholdelse (Compliance funktion)
- Aktuar funktion
- Intern audit funktion

Outsourcing er meget anvendt og godt forankret i pensionskassen med et effektivt aftalegrundlag og passende krav til rapportering fra serviceleverandørerne. Pensionskassen har foretaget fuldstændig outsourcing til PKA A/S, der igen har foretaget outsourcing til bl.a. Forca A/S.

### C. Risikoprofil – resumé

Pensionskassens væsentligste risiko er markedsrisiko. Det er i første omgang risikoen for at lide store tab på sine investeringer. Men det er også risikoen for ikke at kunne generere et højt nok og sikkert afkast på langt sigt, som vil gøre pensionskassen i stand til at opfylde ambitionen om at levere robuste pensioner til medlemmerne.

**Figur 2 – risikoprofil pr. 31. december 2017**



#### D. Værdiansættelsesprincipper til solvens formål – resumé

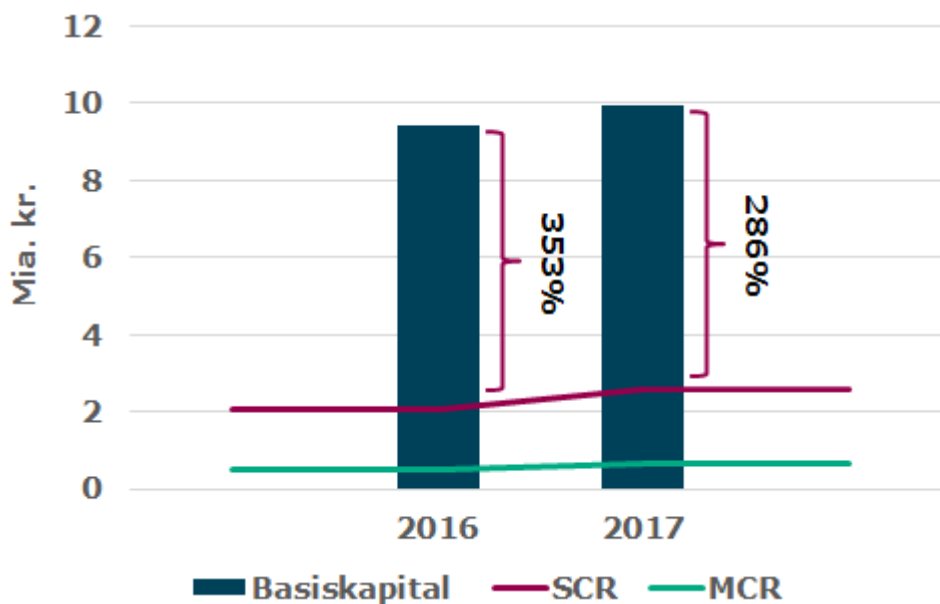
Pensionskassens værdiansætter sine aktiver og sine hensættelser til markeds-værdi.

Værdiansættelsen til solvens formål er den samme som til årsrapporten.

#### E. Kapitalforvaltning – resumé

Pensionskassen er meget solid. Pensionskassen kan dække solvenskapitalkravet (SCR) 3,9 gange svarende til en overdækning på 286%. Overdækningen i forhold til minimumskapitalkravet (MCR) er på 1444%.

**Figur 3 – Kapital, SCR og MCR pr. 31. december 2017**



Pensionskassens kapital består af egenkapital og anden overskudskapital (særlige bonushensættelser). Solvens II inddeler kapital i tre klasser, og der stilles krav om andel af kapital med højeste kvalitet. Begge pensionskassens kapital-elementer indgår i klassen af højeste kvalitet.

## **A. Virksomhed og resultater**

### **A.1 Virksomhed**

Navn: Pensionskassen for Sundhedsfaglige

CVR-nummer: 71 97 35 14

Tilsynsmyndighed:

Finanstilsynet

Århusgade 110, DK-2100 København Ø

Telefon: +45 33 55 82 82

Ekstern revision:

PricewaterhouseCoopers, Statsautoriseret Revisionspartnerselskab

Strandvejen 44, DK-2900 Hellerup

Telefon: +45 39 45 39 45

Pensionskassen driver pensionskassevirksomhed i Danmark. En kollektiv og solidarisk arbejdsmarkedspensionsordning, hvor det primære produkt er et gennemsnitsrenteprodukt med tilhørende forsikringer.

Pensionskassen er ejet af medlemmerne.

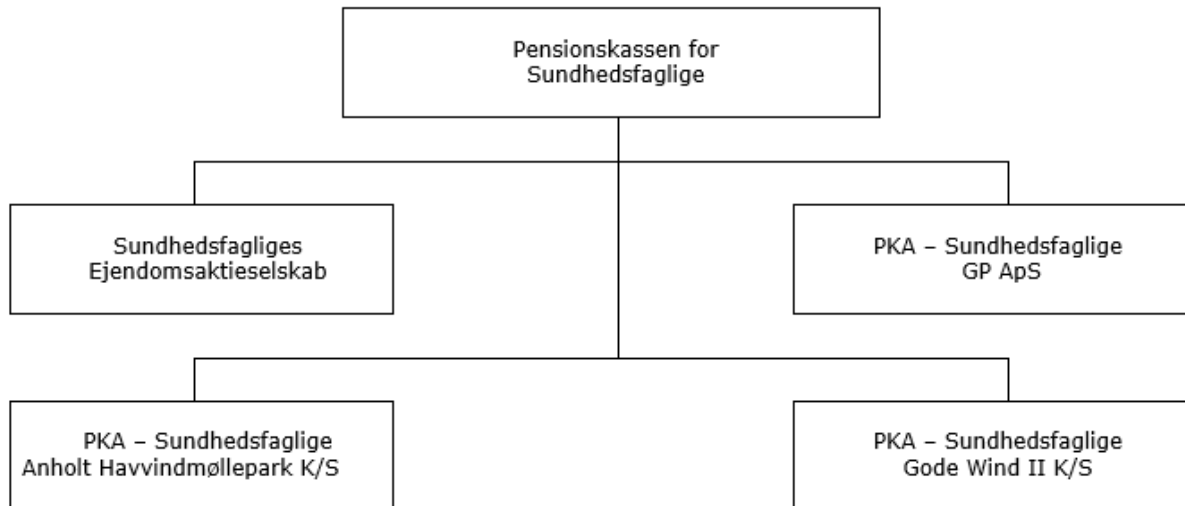
Som medlemmer optager pensionskassen primært kost- og ernæringsfaglige, herunder oldfruer, ergoterapeuter, fysioterapeuter, bioanalytikere, jordemødre og fodterapeuter, der er berettiget og forpligtet til medlemskab af pensionskassen gennem kollektiv overenskomst eller ansættelsesaftale.

Pensionskassen har endvidere mulighed for at optage medlemmer indenfor nævnte faggrupper, som ikke er omfattet af overenskomst.

Medlemmerne har mulighed for at tegne supplerende opsparing i pensionskassen.

Pensionskassen har organiseret sin virksomhed med investeringsaktiviteter i tilknyttede virksomheder. Det er imidlertid den samlede pensionskassekoncerns resultater, der har betydning for medlemmets pension. Hovedtallene i denne rapport er derfor præsenteret på koncernbasis, medmindre andet fremgår specifikt.

**Figur 4 – tilknyttede selskaber**



Der er ingen ansatte i pensionskassen ud over direktionen og den ansvarshavende aktuar. Det skal ses på baggrund af, at pensionskassen i høj grad anvender outsourcing. Direktionen og den ansvarshavende aktuar er ikke aflønnet af pensionskassen.

Pensionskassen og de tilknyttede virksomheder administreres af PKA A/S. PKA A/S har videreoutsourcet en del af sine administrative opgaver bl.a. til Forca A/S.

## A.2 Resultat af forsikringsvirksomhed

Året 2017 var præget af følgende væsentlige forhold af forsikringsmæssig karakter:

- Der er tildelt en kontorente p.a. på 4,24 % efter PAL frem til 01.10.2017. I den resterende del af året blev der tildelt en kontorente på 5,93 % efter PAL. Tildelingen har reduceret den skyldige bonus, som bl.a. blev opbygget 2012 og 2013, hvor kontorenten var nede på 2% efter PAL. Ved udgangen af 2017 udgør skyldig bonus 393,9 mio. kr. svarende til 1,1 % af medlemmernes depoter.
- Pensionskassen anvender EIOPAS volatilitetsjusterede diskonteringsrentekurve til brug for opgørelse af hensættelserne. Renterne på rentekurven er steget en anelse i forhold til primo året. Isoleret set har dette reduceret hensættelserne.
- Omkostningerne der indgår ved beregning af hensættelser til markedsværdi er reduceret. Isoleret set har dette reduceret hensættelserne.
- Med virkning fra 31.12.2017 har pensionskassen opdateret de anvendte dødelighedsforudsætninger. Disse forudsætninger er baseret på en analyse af den aktuelle dødelighed i pensionskassen. Derudover er Finanstilsynets benchmark for levetidsforbedringer indarbejdet i opgørelsen af hensættelserne. Ændringen af dødelighedsforudsætningerne har isoleret set reduceret hensættelserne.
- På baggrund af udviklingen i antallet af invalide i medlemsbestanden er den anvendte invalideintensitet for både mænd og kvinder reduceret med virkning fra 31.12.2017. Ændringen af invaliditetsforudsætningerne har isoleret set øget hensættelserne.
- På baggrund af udviklingen i antallet af udtrædelser i medlemsbestanden og antallet af hvilende medlemskaber er de anvendte genkøbs- og fripolice sandsynligheder opdateret med virkning fra 31.12.2017. Ændringen af disse forudsætninger har isoleret set reduceret hensættelserne.
- Pensionskassen har i 2017 opnået et afkast på 6,3 %.

## Bruttomedlemsbidrag

Årets medlemsbidrag før AMB er på 1.676,8 mio. kr. og er fordelt således efter medlemskabets type:

<b>Bruttomedlemsbidrag</b>	<b>2017</b>	<b>2016</b>
<i>Pensionsaftale</i>		
Tegnet i ansættelsesforhold	1.565,9	1.500,7
Privattegnede	61,0	163,6
Gruppeordninger	49,9	45,5
<b>Bruttomedlemsbidrag i alt</b>	<b>1.676,8</b>	<b>1.709,9</b>

## Udbetalte ydelser

Årets totale udbetalte ydelser er på 1.338,5 mio. kr. og er fordelt således:

<b>Udbetalte ydelser</b>	<b>2017</b>	<b>2016</b>
Summer ved død	12,6	12,2
Summer ved udløb	95,4	91,9
Pensions- og renteydelser	1048,1	971,6
Tilbagekøb/udtrædelsesgodtgørelser	127,4	161,7
Forsikringspræmier/medlemsbidrag	0,0	0,0
Gruffeforsikringssum ved død	15,0	19,7
Gruffeforsikringssum ved førtidspension	9,2	10,1
Gruffeforsikringssum ved kritisk sygdom	29,8	26,2
Udgifter til revalidering og sygebehandling	1,1	1,4
<b>Udbetalte ydelser i alt</b>	<b>1.338,5</b>	<b>1.294,9</b>

## Gruppelivsresultat

Gruppelivsresultatet er på 0,9 mio. kr. og er fremkommet således:

<b>Gruppelivsresultatet</b>	<b>2017</b>	<b>2016</b>
<i>Bruttobidrag</i>		
Gruppelivspræmie	49,9	45,5
Gruppelivspræmie (bidragsfri dækket)	4,3	4,0
Gruppelivspræmie (midlertidig bidragsfritagelse)	0,8	0,6
<b>Gruppelivspræmie i alt</b>	<b>55,0</b>	<b>50,1</b>
<i>Udbetalte ydelser</i>		
Sum ved død	15,0	18,9
Sum ved invaliditet	9,2	10,1
Kritisk sygdom	29,8	26,2
Ægtefællesum	0,0	0,8
<b>Udbetalinger i alt</b>	<b>54,0</b>	<b>56,0</b>
<b>Resultat af gruppeliv</b>	<b>0,9</b>	<b>-5,9</b>



## Årets resultat

Årets resultat er på 434,3 mio. kr. og er fremkommet således:

<b>Årets resultat</b>	<b>2017</b>	<b>2016</b>
Investeringsresultat	976,6	1.850,6
Risikoresultat	6,7	45,4
Omkostningsresultat	0,8	4,0
Forrentning af særlige bonushensættelser	-21,6	-24,3
Ændring i værdiregulering	274,8	-55,9
Ændring i forbrug af individuelt bonuspotentiale	0,0	0,0
Ændring i kollektivt bonuspotentiale	-746,0	-1.193,6
Betalinger fra egenkapitalen	-57,0	-60,2
<b>Årets resultat</b>	<b>434,3</b>	<b>566,1</b>

Årets resultat er egenkapitalens andel af årets realiserede resultat.

## Det realiserede resultat

Det realiserede resultat er summen af årets investeringsresultat før PAL og før tildeling af bonus samt risiko- og omkostningsresultat før bonus. Herfra trækkes stigningen i værdireguleringen. Det realiserede resultat udgør 3.351,3 mio. kr.

Det realiserede resultat skal fordeles efter pensionskassens anmeldte fordelingsregler til medlemmerne, herunder særlige bonushensættelser, og egenkapitalen. Fordelingen er vist i nedenstående skema:

<b>Anvendelse af det realiserede resultat</b>	<b>2017</b>	<b>2016</b>
Tilskrivning af bonus før PAL	2.011,9	1.767,7
Ændring i forbrug af individuelt bonuspotentiale	0,0	0,0
Henlæggelse til særlige bonushensættelser før PAL	25,5	28,7
Henlæggelse til kollektivt bonuspotentiale før PAL	746,0	1.193,6
Henlæggelse til egenkapital før PAL	567,9	726,5
<b>Anvendelse af det realiserede resultat</b>	<b>3.351,3</b>	<b>3.716,5</b>

## Hensættelser til pensionsforpligtelser

Pensionshensættelserne er opgjort til markedsværdi med udgangspunkt i det anmeldte tekniske grundlag. Til sammenligning er hensættelserne vist for 31.12.2016.

<b>Hensættelser til pensionsforpligtelser</b>	<b>2017</b>	<b>2016</b>
Garanterede ydelser	19.860,7	19.186,3
Individuelt bonuspotentiale	19.195,6	18.170,3
Risikomargen	388,6	372,3
Kollektivt bonuspotentiale	2.705,3	1.959,3
<b>Livsforsikringshensættelser</b>	<b>42.150,2</b>	<b>39.688,1</b>
Heraf retrospektiv reserve	35.279,7	33.288,8

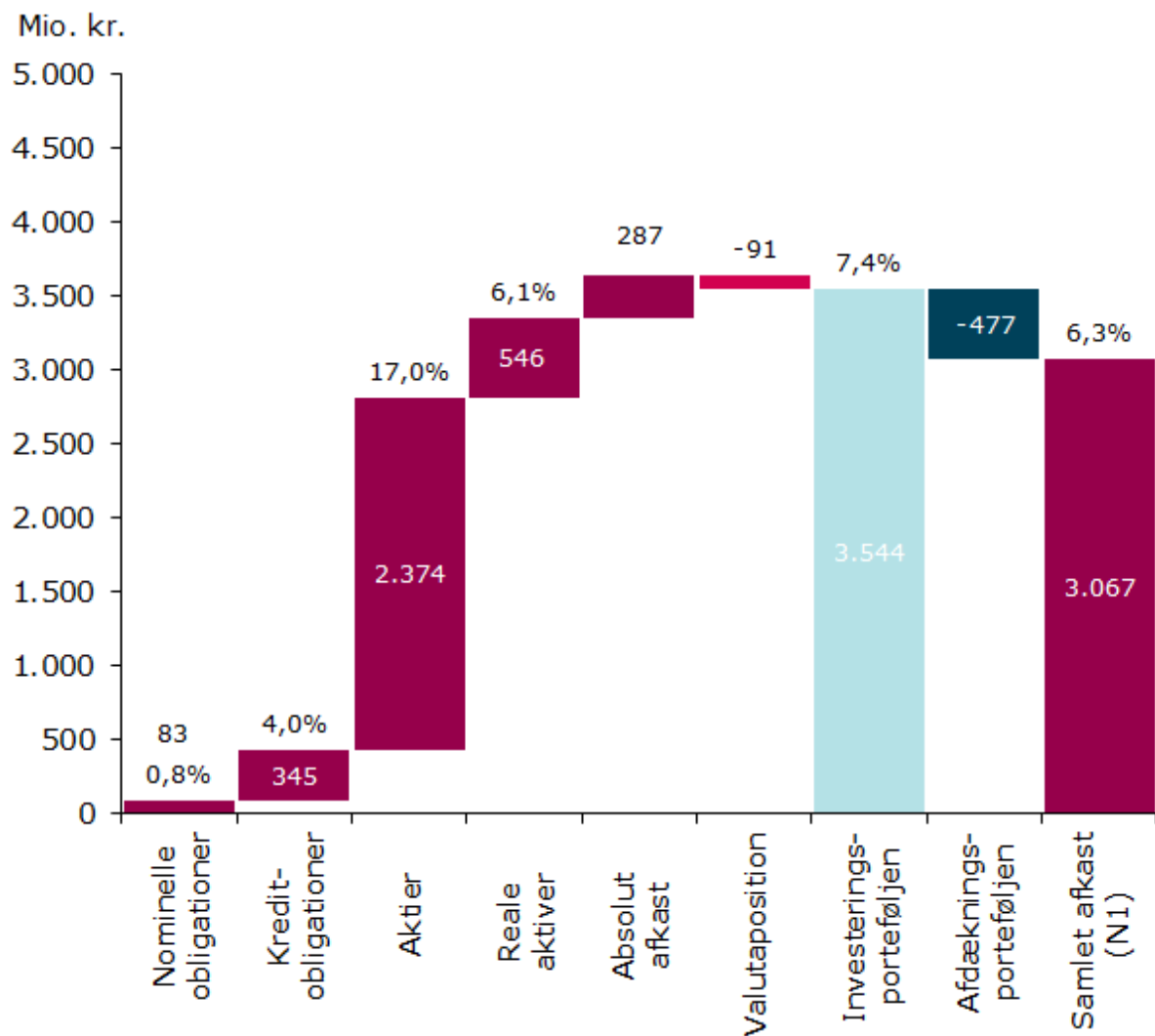
Bonusevnen bestående af individuelt bonuspotentiale og kollektivt bonuspotentiale er i 2017 vokset med 1.771,3 mio. kr.

### A.3 Resultat af investeringsvirksomhed

Udviklingen på de finansielle markeder var positiv i 2017 med positive afkast på langt de fleste af investeringerne. Særligt aktier har bidraget positivt til årets afkast.

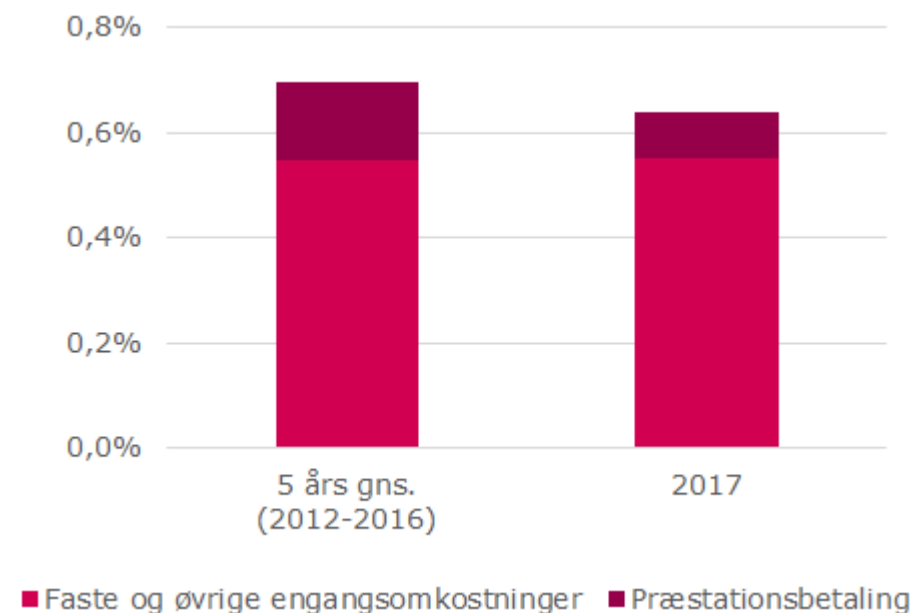
Pensionskassen opnåede et positivt resultat på investeringsvirksomheden. Det samlede investeringsafkast efter omkostninger udgjorde 6,3% eller ca. 3,1 mia. kr. i 2017. Det er et mindre fald sammenlignet med året før, hvor afkastet udgjorde 3.878 mio. kr.

**Figur 5 – investeringsafkast efter omkostninger 2017 (i mio. kr.)**



Figur 6 nedenfor viser årets investeringsomkostninger sammen med de årlige gennemsnitlige investeringsomkostninger baseret på de forrige 5 år. Omkostningerne er opdelt i faste omkostninger samt præstationsbetaling.

**Figur 6 – investeringsomkostninger**



Pensionskassen har i begrænset omfang investeret i securitisering.

Der er investeret i "Credit Linked Note" (CLN). CLN er obligationer, hvor afkastet afhænger af udviklingen i underliggende aktiver. I pensionskassens investeringer drejer det sig virksomhedslån. Pensionskassen modtager en løbende betaling mod at skulle dække en andel af de første tab, der måtte opstå i porteføljerne. Der er både før indgåelsen og i den løbende opfølgning på investeringerne iværksat effektiv risikostyringsmæssige procedure. Investeringerne udgør 0,8% af pensionskassen samlede aktivportefølje.

Herudover har pensionskassen investeret i en portefølje af amerikanske værdipapirer relateret til boligmarkedet via en ekstern manager, der bl.a. indeholder CRT aktiver (Credit Risk Transfer). CRT er en securitisering, som garanterer for op til de første 4% tab på obligationer udstedt af Fannie Mae og Freddie Mac (agencies). Pensionskassen modtager månedligt opdateringer på udviklingen i markedsværdien. Investeringen udgør 1,4% af pensionskassens samlede aktivportefølje.

#### **A.4 Resultat af anden virksomhed**

Intet yderligere

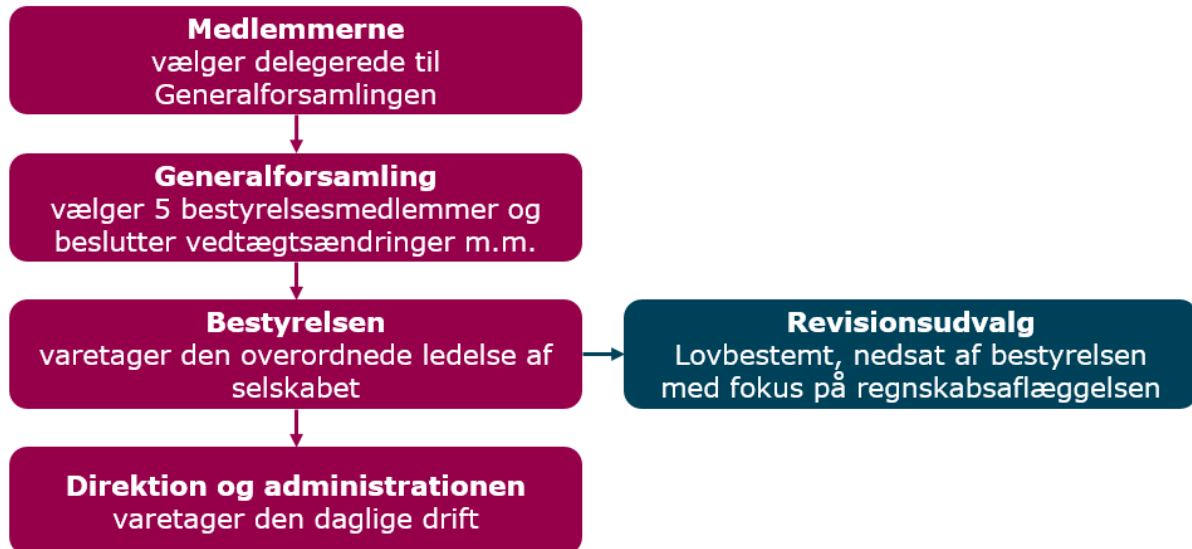
#### **A.5 Øvrig information**

Intet yderligere

## B. Ledelsessystem

### B.1 Generel information om ledelsessystemet

Figur 7 – pensionskassens ledelse



#### Generalforsamling

Pensionskassens øverste myndighed er generalforsamlingen. Generalforsamlingen udgøres af de af medlemmerne valgte delegerede. Generalforsamlingen beslutter vedtægtsændringer, vælger fem medlemmer til bestyrelsen og godkender årsrapporten.

#### Pensionskassens bestyrelse

Pensionskassens bestyrelse har ansvaret for den overordnede ledelse af pensionskassen som f.eks. fastsættelse af bonus, risikoappetit og heraf afledte risikorammer for investeringer.

Bestyrelsen er sammensat af 16 medlemmer. Tre udpeges af Danske Regioner, et medlem udpeges af Kommunernes Landsforening, fem vælges af og blandt pensionskassens medlemmer på generalforsamlingen, fem medlemmer udpeges af de respektive fagforbund og to uafhængige, særligt sagkyndige udpeges af de deltagende organisationer.

De to uafhængige bestyrelsesmedlemmer har særlige kvalifikationer inden for regnskab eller revision samt investering og forsikring. Desuden har de ledelseserfaring fra en finansiel virksomhed.

Bestyrelsen tilstræber en kønsmæssig lige repræsentation. Pr. 1. januar 2018 var der elleve kvinder og fem mænd i bestyrelsen.

#### Udpeget af Danske Regioner

- Bo Libergren (formand), regionrådsmedlem
- Ulla Astmann, regionrådsformand
- Thyge Nielsen, regionrådsmedlem

#### Udpeget af KL

- Paw Karstlund, 2. viceborgmester

#### Udpeget af Kost & Ernæringsforbundet

- Ghita Parry, formand Kost & Ernæringsforbundet

#### Udpeget af Danske Fysioterapeuter

- Tina Lambrecht, formand for Danske Fysioterapeuter

#### Udpeget af Danske Bioanalytikere

- Bert Asbild (næstformand), formand for Danske Bioanalytikere

#### Udpeget af Ergoterapeutforeningen

- Tina Nør Langager, formand for Ergoterapeutforeningen

#### Udpeget af Jordemoderforeningen

- Lillian Bondo, formand for Jordemoderforeningen

#### Udpeget af Danske Regioner og KL i fællesskab med de faglige organisationer

- Anette Eberhard, direktør for EKF Danmarks Eksportkredit (Særlig investeringssagkyndig)
- Henriette Schütze, CFO, Nordic Tankers Koncernen (Formand revisionsudvalg)

#### Generalforsamlingsvalgt

- Merete Ringsholt, bioanalytiker
- Lone B. Høhne, ergoterapeut
- Brian Errebo-Jensen, fysioterapeut
- Mary-Ann Sørensen, kost- og ernæringsfaglig
- Birgit Plough Jensen, jordemoder

Bestyrelsen vælger sin formand blandt de af Danske Regioner udpegede medlemmer, mens næstformanden vælges blandt de organisationsudpegede medlemmer. Der blev i 2017 afholdt regions- og kommunalvalg, hvilket kan medfører ændringer til de af Danske Regioner og KL udpegede medlemmer til bestyrelsen. Bestyrelsen bliver sammensat efter årets generalforsamling.

Det er bestyrelsens opgave at fastlægge pensionskassens overordnede retningslinjer, ligesom det er bestyrelsen, der ansætter pensionskassens daglige ledelse og er ansvarlig for en forsvarlig organisering af pensionskassens virksomhed. Bestyrelsen er ansvarlig for at indkalde til generalforsamling og til at afgive beretning om pensionskassens virksomhed til generalforsamlingen.

## **Revisionsudvalget**

I henhold til lovgivningen skal pensionskassen etablere et revisionsudvalg. Formanden skal være uafhængig og mindst et medlem skal have kvalifikationer indenfor regnskabsvæsen eller revision.

I henhold til lovgivningen skal der være et revisionsudvalg, der har særlig fokus på at overvåge pensionskassens regnskabsaflæggelse. Der er krav om, at formanden for revisionsudvalget skal være uafhængig af pensionskassen og have kvalifikationer inden for regnskabsvæsen eller revision. Pensionskassens revisionsudvalg har tre medlemmer.

Formanden for revisionsudvalget er Henriette Schütze, som opfylder kravene om både uafhængighed og kvalifikationer inden for regnskabsvæsen eller revision. De øvrige medlemmer af revisionsudvalget er Merete Ringsholt og Anette Eberhard.

Der afholdes fælles revisionsudvalgsmøder med de øvrige PKA-pensionskasser.

## **Direktion**

Direktionen i pensionskassen er ansvarlig for den daglige drift, og udgøres af administrerende direktør Peter Damgaard Jensen.

Direktionen og den ansvarshavende aktuar er ansat i, men ikke aflønnet af pensionskassen.

## **PKA A/S**

Pensionskassen inkl. tilknyttede virksomheder har indgået en aftale om totaladministration med PKA A/S.

Otte bestyrelsesmedlemmer i PKA A/S vælges på generalforsamling efter indstilling fra overenskomstparterne bag PKA pensionskasserne.

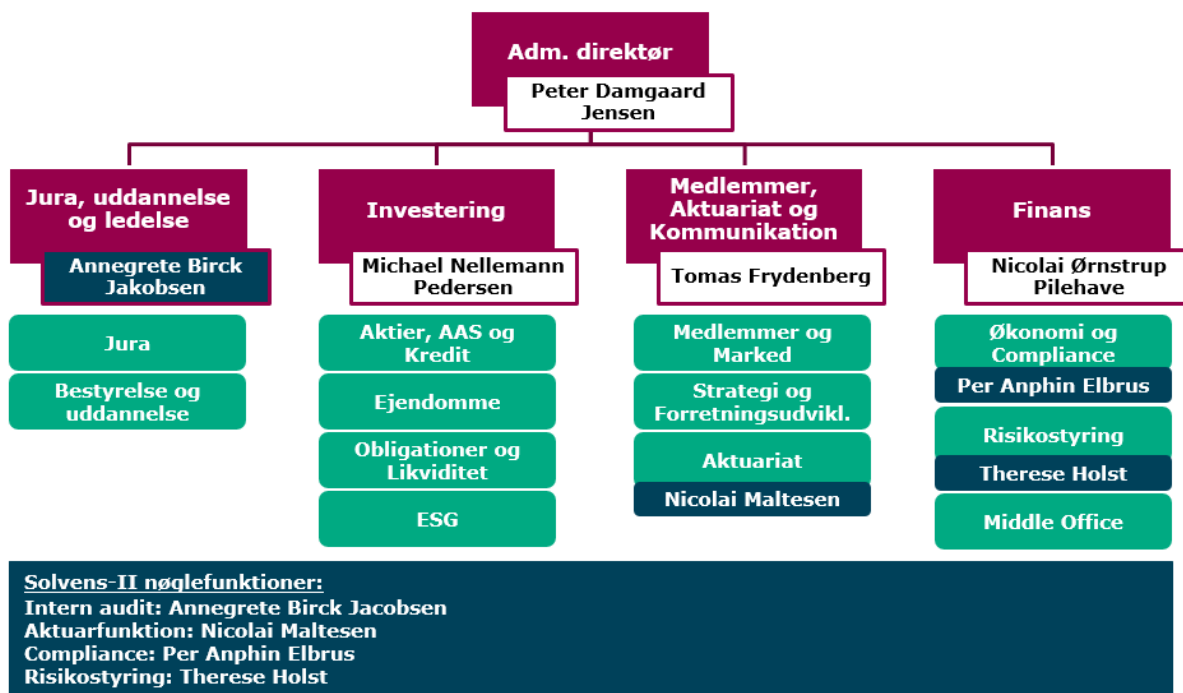
I henhold til aktionæroverenskomsten vil indstilling ske som følger:

- To efter indstilling fra Danske Regioner
- En efter indstilling fra KL
- To efter indstilling fra Dansk Sygeplejeråd
- En efter indstilling fra Socialpædagogernes Landsforbund og Dansk Socialrådgiverforening
- En efter indstilling fra HK Kommunal (kontorpersonale og lægesekretærer)
- En efter fælles indstilling fra Kost & Ernæringsforbundet, Ergoterapeutforeningen, Danske Fysioterapeuter, Danske Bioanalytikere og Jordemoderforeningen
- En efter indstilling fra Farmakonomforeningen (fra 1. januar 2018)

Hertil kommer to medlemmer valgt af og blandt medarbejderne i PKA A/S.

Den daglige ledelse i PKA A/S består af direktionen (adm. direktør) og direktørerne fra Investeringer, Medlemmer, Aktuariat og Kommunikation, Finans samt Jura, Uddannelse & Ledelse.

**Figur 8 – Organisationsdiagram PKA A/S**



De fire Solvens-II nøglefunktioner er nærmere uddybet nedenfor i afsnittene B.3-B.6

PKA A/S har videreoutsourcet en del af sine administrative opgaver til bl.a. Forca A/S.

### Lønpolitik

Pensionskassens lønpolitik har til formål at sikre, at der ikke i forbindelse med aflønningen af pensionskassens medarbejdere er økonomiske incitament, der kan medvirke til at der bliver taget unødvendigt store risici på pensionskassens vegne. Politikken skal understøtte en sund og effektiv risikostyring.

Alle ansatte i pensionskassen er omfattet af pensionskassens lønpolitik.

Pensionskassen har indgået en aftale om totaladministration med PKA A/S. Alle ansatte i pensionskassen er tillige ansat i PKA A/S. Alle øvrige medarbejdere, der udfører opgaver for pensionskassen, er alene ansat i PKA A/S, og er dermed omfattet af lønpolitikken i PKA A/S som godkendes på generalforsamling i PKA A/S. Generalforsamlingen i PKA A/S består af formand og næstformand for hver af pensionskasserne i PKA-samarbejdet.

Det fremgår af pensionskassens lønpolitik, at bestyrelsen har fast honorar. Honoraret er ikke pensionsgivende, og der aftales ikke fratrædelsesgodtgørelser for bestyrelsen.

Pensionskassens ansatte aflønnes af PKA A/S som en del af administrationsaftalen mellem pensionskassen og PKA A/S.

Ansatte i pensionskassen skal have en aflønning, der er konkurrencedygtig i branchen således, at pensionskassen kan rekruttere og fastholde kompetente medarbejdere.

Ansatte i pensionskassen skal have fast løn. Der kan ikke indgås aftaler om variable løndelev for disse medarbejdere. Er der ansatte i pensionskassen, der udfører kontrol- eller revisionsopgaver, kan disse ansatte dog modtage engangsvederlag for ekstraordinære præstationer. Engangsvederlaget må ikke være afhængig af resultatet i de afdelinger, der føres kontrol med, og må ikke overstige to måneders løn.

Den faste løn til ansatte i pensionskassen skal omfatte en fuldt bidragsdækket pensionsordning, og pensionskassen påtager sig ingen pensionsforpligtelser over for sine ansatte.

Der er ikke aftaler om nyansættelsesgodtgørelse eller fratrædelsesgodtgørelser i kontrakterne for ansatte i PKA A/S. For den administrerende direktør er aftalt et opsigelsesvarsel på 1½ år. Øvrige direktører har aftalt opsigelsesvarsel på 1 år. For øvrige ansatte følges funktionærlovens regler – med mulighed for individuelt aftalte forlængede opsigelsesvarsler på op til to måneder længere end funktionærlovens regler.

### **Væsentlige transaktioner med nært tilknyttede partnere**

Pensionskassen har ikke i 2017 indgået transaktioner med personer, som udøver en betydelig indflydelse på pensionskassen, herunder medlemmer af ledelsesorganerne.



## **B.2 Egnethed og hæderlighed**

### **Politik og proces**

Reglerne til sikring af nøglepersoners egnethed og hæderlighed er udstukket ved "Direktionens politik for opfyldelse af kravene om egnethed og hæderlighed i PKA".

Pensionskassen har foretaget en total outsourcing til PKA A/S, hvilket gør at reglerne for nøglepersoners egnethed og hæderlighed naturligt også gælder for ansatte nøglepersoner i PKA.

### **Udpegning af bestyrelsesmedlemmer**

Bestyrelsesmedlemmer i pensionskassen optages på forskellige måder:

- Nogle bestyrelsesmedlemmer vælges af og blandt medlemmerne
- Nogle bestyrelsesmedlemmer udpeges af de faglige organisationer
- Nogle bestyrelsesmedlemmer udpeges af arbejdsgiverorganisationerne
- De særligt sagkyndige bestyrelsesmedlemmer udpeges af de faglige organisationer og arbejdsgiverorganisationerne i fællesskab.

Kravene til bestyrelsesmedlemmers egnethed er beskrevet i dokumentet 'Påkrævet viden og erfaring i pensionskassens bestyrelse i forhold til forretningsmodellen', som behandles hvert år af bestyrelsen som et led i punktet om god bestyrelsesskik.

Kravene sendes ud til de udpegende organisationer i forbindelse med den ordinære udpegning. Kravene gælder bestyrelsens samlede viden og kvalifikationer og gøres ikke gældende i forbindelse med valg af bestyrelsesmedlemmer blandt medlemmerne, da det ville stride imod principperne for et medlemsdemokrati.

For de særligt sagkyndige bestyrelsesmedlemmer gælder, at pensionskassens formandskab ved ny udpegning drøfter egnede kandidater med direktionen og indstiller en kandidat til de udpegende organisationer, der opfylder de særlige krav, der stilles til den sagkyndige rolle, bestyrelsesmedlemmet skal udfylde.

## **Nøglepersoner i PKA**

I PKA udgøres selskabets nøglepersoner i henhold til § 71, stk. 3 af direktørkredsen, der ud over den administrerende direktør består af:

- Medlemsdirektøren
- Investeringsdirektøren
- Finansdirektøren
- Den juridiske direktør

Hertil kommer nøglepersonerne for de fire funktioner:

- Aktuarfunktionen
- Risikostyringsfunktionen
- Compliancefunktionen
- Intern audit funktionen

I organisationsdiagrammet i figur 8 ovenfor fremgår navnene på nøglepersonerne.

## **Sikring af egnethed**

### *Uddannelse*

En nøgleperson skal som udgangspunkt have en relevant uddannelsesmæssig baggrund på kandidatniveau. Ansættes en nøgleperson som ikke har den relevante uddannelsesmæssige baggrund på kandidatniveau, skærpes kravene til vedkommendes erfaring og dokumentationen herfor.

### *Erfaring*

Ved ansættelse af en nøgleperson, skal det sikres, at personen har mindst fem års erfaring inden for det pågældende – eller et relateret – område fra en finansiel virksomhed eller en virksomhed, der udfører opgaver for en finansiel virksomhed.

Har personen mindst fem års erfaring inden for det pågældende område, men ikke i en finansiel virksomhed, eller hvis personen har mindst fem års erfaring fra en finansiel virksomhed, der er relevant, men dog ikke inden for det pågældende eller lignende område, kan dette krav fraviges, hvis der etableres fagligt betryggende foranstaltninger til støtte for nøglepersonen, der kan opveje det formelle krav til erfaring.

Har personen ikke en relevant uddannelse på kandidatniveau, skal det sikres, at personen har mindst 10 års erfaring inden for det pågældende – eller et relateret – område. Ved ansættelse af en person, der ikke opfylder kravet om relevant uddannelse på kandidatniveau, skal personen have tilstrækkelig erfaring til at kunne træde direkte ind i stillingen som nøgleperson uden understøttende foranstaltninger.

En nøgleperson skal have en sådan grad af personlig integritet, at vedkommende kan og vil udfordre beslutninger, nøglepersonen er uenig i.

### **Sikring af hæderlighed**

En nøgleperson skal ved sin ansættelse aflevere straffeattest og erklære, at vedkommende opfylder kravene om økonomisk soliditet i lov om finansiel virksomhed § 64, stk. 3.

Direktion og nøglepersoner bekræfter årligt, at kravene i lov om finansiel virksomhed § 64, stk. 3 er opfyldt.

### **B.3 Risikostyring, herunder egen risikovurdering**

#### **Bestyrelsens risikopolitik**

Pensionskassen har en risikostyringspolitik, der sikrer, at alle væsentlige risici identificeres, måles, overvåges, styres og rapporteres korrekt. Risikostyringen understøtter målet om at kunne levere robuste pensioner.

Pensionskassen indretter sin risiko og afdækning heraf, så egenkapitalen kan opfange forventelige og "normale" udsving i de finansielle markeder. Pensionskassen anvender to finansielle modeller til den overordnede risikostyring.

PBG-modellen har til formål at måle pensionskassens risici i forhold til de omregnede pensioner. Pensionskassens primære risikostyringsmodel udmøntes i to 'PensionsBeskyttelsesGrænser' (hhv. PBG Nedre og PBG Øvre). PBG samler alle pensionskassens væsentlige og kvantificerbare risici i to forskellige scenarier, og resultatet giver rammerne for investering, bonus og kapitalstyring. For alle relevante aktivgrupper og forsikringsrisici fastsættes et stress i overensstemmelse med bestyrelsens valgte sikkerhedsniveauer, og risiciene aggregeres ved brug af korrelationer.

SCR-modellen har til formål at måle pensionskassens solvensbeskyttelse, hvor der måles på egenkapitalens andel af tab, der realiseres, hvis det negative scenarie indtræffer. Til beregning af SCR anvender pensionskassen en standardmodel efter EIOPAs<sup>1</sup> specifikationer. I videst muligt omfang søges afstand til SCR holdt på et niveau, der er tilstrækkelig til, at dag-til-dag styring kan foretages med PBG.

Opgørelsen af PBG og SCR skal foretages og rapporteres mindst månedligt. Bestyrelsen modtager som minimum kvartalsvis rapportering.

Bestyrelsen fastsætter i sine retningslinjer specifikke rammer udover de overordnede risikorammer, som følger af PBG-modellen. Det gælder bl.a. i forhold til renterisiko og valutaafdækning.

#### **Risikovurdering**

Bestyrelsens risikovurdering udarbejdes med udgangspunkt i forretningsmodel, risikoprofil og risikotolerancegrænser set over en strategisk planlægningsperiode på mindst tre år.

Risikovurderingen skal som minimum have følgende indhold:

- En kvalitativ og/eller kvantitativ beskrivelse af de væsentligste risici samt hvorledes disse imødegås

---

<sup>1</sup> EIOPA er EU fælles myndighed for de respektive landes Finanstilsyn.

- Følsomhedsanalyser af kapital- og buffergrundlaget – herunder en kapitalplan og en kapitalnødplan
- Vurdering af efterlevelse af Prudent person princippet
- Validering af det opgjorte solvenskapitalkrav (SCR) ud fra PBG-model
- En vurdering af konsekvensen for de pensionsmæssige hensættelser og kapitalgrundlaget af ændringer i de antagelser, der ligger til grund for beregningen af volatilitetsjusteringen, og de mulige virkninger af et tvungent salg af aktiver. En vurdering af konsekvensen ved nedsættelse af volatilitetsjusteringen til 0
- Risikovurderingen udformes således, at bestyrelsen kan vurdere sammenhængen mellem pensionskassens eget solvensbehov efter PBG-model, solvenskapitalkravet, kapitalgrundlaget, og risikotolerancegrænserne.

Bestyrelsens risikovurderingsproces (ORSA) er mere end bare den årlige rapport. Processen pågår løbende og indeholder i hovedtræk:

- Risikovurdering
- PBG-model – rapportering og opdatering
- Operationel risiko – rapportering og opfølgning
- Investeringsstrategi og prudent person tiltag
- Aktuarens rapport m.m.
- Outsourcing – rapportering og opfølgning
- Politikker og retningslinjer
- Internt kontrolsystem – identifikation af nøglekontroller

Det investeringskyndige medlem af bestyrelsen inddrages tidligt i arbejdet med udarbejdelse af årets risikovurdering.

Resultaterne og valideringerne i risikovurderingen viser, at SCR-standardmodellen i tilfredsstillende grad dækker pensionskassens risici, hvilket er baggrunden for valg af denne til opgørelsen af pensionskassens eget solvensbehov.

### **Risikokomité**

Formålet med Risikokomiteen er at drøfte og initiere nye tiltag af strategisk karakter på risikoområdet ud fra en helhedsbetragtning af pensionskassen som forretning, hvilket inkluderer investering, medlemmer, medier og bestyrelser.

Risikokomiteén har en særlig rolle i forbindelse med behandlingen af de risikomæssige redegørelser for nye investeringsprodukter.

Risikokomiteen overvåger desuden udviklingen indenfor risikoområdet og drøfter pensionskassens risikoprofil.

Beslutninger af overordnet karakter vedrørende risikostyring foretages i Risikokomiteen.

Beslutninger af mindre overordnet karakter, f.eks. tekniske ændringer og justeringer af allerede implementerede beslutninger foretages i risikostyringsafdelingen i dialog med de involverede parter.

I større projekter indenfor risikostyringsområdet vil der kunne blive oprettet en separat styregruppe, der vil kunne bestå af flere af deltagerne i Risikokomiteen samt af øvrige medarbejdere. Denne styregruppe vil typisk være med til at tage beslutninger af mere teknisk karakter.

Deltagere er direktion og øvrig direktørkreds, den ansvarlige for risikostyringsfunktionen, den ansvarlige for aktuarfunktionen samt sekretær (medarbejder fra Risikostyring). Endvidere vil cheferne for aktieafdelingen og obligationsafdelingen blive inviteret med på møderne efter behov.

Komiteen mødes fast én gang om måneden og oftere, hvis risikosituationen kræver det.

### **Risikostyringsfunktionen**

Det er risikostyringsfunktionens overordnede ansvar at have det samlede overblik over pensionskassens risici og solvens og bistå direktionen med at sikre risikostyringssystemets effektivitet.

Funktionen skal sikre, at risikostyringssystemet som minimum omfatter:

- Forsikringstegning og hensættelser
- Investeringer
- Aktiv-passiv styring
- Styring af likviditets- og koncentrationsrisici
- Styring af operationel risiko
- Genforsikring og andre risikoreduktionsteknikker

Den ansvarlige for risikostyringsfunktionen skal som minimum

- Sikre, at alle væsentlige risici identificeres, måles, overvåges, styres og rapporteres korrekt
- Sikre, at risikoeksponeringer i datterselskaber indgår i vurderingen de samlede risikoeksponeringer
- Sikre, at risikoeksponeringer i outsourcete funktioner indgår i vurderingen af de samlede risikoeksponeringer
- Tage stilling til, om direktionens og bestyrelsens beslutningsgrundlag er tilstrækkeligt
- Deltage aktivt i udviklingen af risikostyringsstrategi
- På forhånd høres om væsentlige beslutninger, så risikostyringsfunktionen har mulighed for at udtale sig om risikoen forinden
- Mindst én gang årligt udarbejde en rapport til direktionen om risikostyring

- I relevant omfang give udtryk for betænkeligheder og advare direktion og bestyrelse når det er passende i de tilfælde, hvor specifikke risikoudviklinger påvirker eller kan påvirke PKA pensionskasserne
- Rapportere til direktionen om identificerede potentielt væsentlige risici og om andre specifikke risikoområder, både på eget initiativ og efter anmodning fra direktionen
- Underrette direktionen, såfremt en investering medfører en betydelig risiko eller ændring i risikoprofilen

Direktionen skal sikre, at nøglepersonen i nødvendigt omfang kan rette henvendelse og rapportere direkte til bestyrelsen.

Den ansvarlige for risikostyringsfunktionen skal deltage eller som minimum høres i forbindelse med udvikling og godkendelse af nye produkter. Den ansvarlige for risikostyringsfunktionen skal løbende være informeret om forløbet af godkendelsesprocessen.

Den ansvarlige for risikostyringsfunktionen skal endvidere høres i forbindelse med stillingtagen til, om ændring af eksisterende produkter har et omfang, der medfører, at ændringen skal være omfattet af kravene til udvikling og godkendelse af nye produkter. Den ansvarlige for risikostyringsfunktionen skal altid kunne kræve, at en ændring af et eksisterende produkt skal behandles som et nyt produkt.

Den af direktionen udpegede nøgleperson: Risikostyringschef Therese Holst.

## **B.4 Interne kontrol system**

### **Compliancefunktionen**

Det er funktionens overordnede ansvar at sikre metoder og procedurer, der er egnede til at opdage og mindske risikoen for pensionskassens manglende overholdelse af den gældende lovgivning, markedsstandarder eller interne regelsæt (compliance risici).

Compliancefunktionen skal rådgive direktionen og bestyrelsen om overholdelsen af den finansielle lovgivning samt vurdere konsekvenser af lovændringer.

Compliancefunktionen udarbejder årligt en plan for compliancekontrol, der omfatter en systematisk plan for hvilke områder, som skal vurderes over en årrække. Denne skal sikre og dokumentere, at der sker en kontrol og vurdering af al relevant lovgivning f.eks. i form af gennemgang, stikprøver m.v. for at undersøge, hvorvidt de foranstaltninger, som PKA har truffet til at undgå manglende overholdelse, er tilstrækkelige.

Compliancefunktionen skal sikre, at det interne kontrolsystem som minimum omfatter:

- Administrative procedurer
- Regnskabsprocedurer
- En intern kontrolstruktur
- Passende rapporteringsrutiner på alle niveauer i virksomheden

Nøglepersonen for compliancefunktionen er af direktionen udpeget som den hvidvaskansvarlige i pensionskassen og får dermed formelt pålagt at følge op på den årlige rapportering, som Forca leverer vedrørende hvidvaskområdet. Denne opfølgning inkluderer rapportering til pensionskassens direktion ved konstaterede overtrædelser af lov om forebyggende foranstaltninger mod hvidvask af udbytte og finansiering af terrorisme.

Compliancefunktionen rapporterer til direktionen på eget initiativ, herunder om større problemer inden for ansvarsområdet.

Compliancefunktionen skal mindst én gang årligt udarbejde en rapport til direktionen om pensionskassens status på compliance – herunder en complianceplan.

Direktionen skal sikre, at nøglepersonen i nødvendigt omfang kan rette henvendelse og rapportere direkte til bestyrelsen.

Den af direktionen udpegede nøgleperson: Compliancechef Per Anphin Elbrus.

### **Intern kontrol**

PKA sikrer, at der er et velfungerende internt kontrolmiljø, hvorunder data vurderes i forhold til om de er nøjagtige, komplette og hensigtsmæssige.

Det sikres, at der er betryggende funktionsadskillelse i PKA.

PKA har funktionsadskilte kontroller på alle væsentlige processer og risici. Kontrollerne er forankret decentralt i de enkelte afdelinger i tilknytning til forretningsgange og rutinebeskrivelser. Således fører aktuarietets kontrol med beregningen af hensættelser foretaget i Forca og Økonomi og compliance fører kontrol med værdiansættelser udarbejdet af investeringsafdelingen.

Den nærmere udmøntning af det interne kontrolsystem varetages i revisionsudvalget.



## **B.5 Intern audit funktion**

Det er funktionens overordnede ansvar at vurdere om pensionskassens interne kontrolsystem er tilstrækkeligt og effektivt, og andre elementer af ledelsen og styringen er hensigtsmæssig og betryggende.

For at sikre, at audit udføres af personer, der er uafhængige af de operationelle funktioner, anvendes co-sourcing med et anerkendt revisionselskab til vurderingen af det interne kontrolsystem. Audit udføres i praksis af ansatte fra revisionselskabet.

Auditfunktionen skal forelægge en auditplan for direktionen. Auditplanen skal ud fra en metodisk analyse af pensionskassernes risici indeholde en vurdering for de områder, intern audit skal vurdere i det kommende år og fremover.

Auditfunktionen skal efter behov, men mindst en gang årligt udarbejde en skriftlig rapport til direktionen om funktionens resultater og henstillinger. Rapporten skal indeholde forslag til justeringer i det interne kontrolsystem samt frist for afhjælpning af eventuelle mangler og angivelse af en ansvarlig herfor. Derudover skal rapporten følge op på anbefalinger fra tidligere rapportering.

Direktionen skal sikre, at nøglepersonen i nødvendigt omfang kan rette henvendelse og rapportere direkte til bestyrelsen, og auditfunktionen må ikke være under påvirkning fra direktion eller bestyrelse i forbindelse med sin audit, vurdering og rapportering.

Den af direktionen udpegede nøgleperson: Direktør Annegrete Birck Jakobsen.

## **B.6 Aktuarfunktion**

Aktuarfunktionen har det overordnede ansvar for pensionskassen pensionsmæssige hensættelser.

Aktuarfunktionen skal som minimum

- Koordinere beregningen af de pensionsmæssige hensættelser
- Sikre, at de metoder, underliggende modeller og antagelser, der anvendes og lægges til grund ved opgørelsen af de pensionsmæssige hensættelser, er betryggende
- Vurdere tilstrækkeligheden og kvaliteten af de data, der benyttes til opgørelsen af de pensionsmæssige hensættelser
- Sammenligne bedste skøn med de hidtidige erfaringer
- Informere bestyrelsen og direktionen om, hvorvidt opgørelsen af de pensionsmæssige hensættelser er troværdig og fyldestgørende
- Føre tilsyn med beregningen af de pensionsmæssige hensættelser i de særlige tilfælde, hvor data ikke er tilstrækkelige, og det derfor er nødvendigt at anvende approksimationer

Aktuarfunktionen skal til bestyrelse og direktion afgive udtalelse om den overordnede tegningspolitik og om, hvorvidt genforsikringsarrangementerne er betryggende.

Aktuarfunktionen skal bidrage til den effektive gennemførelse af risikostyrings-systemet, navnlig med hensyn til de modeller, der ligger til grund for beregningen af solvenskapitalkravet og minimumskapitalkravet.

Aktuarfunktionen skal identificere eventuelle uoverensstemmelser mellem beregningen af de pensionsmæssige hensættelser i forhold til kravene i den finansielle lovgivning – herunder foreslå ændring, hvor det er relevant.

Aktuarfunktionen skal forklare enhver væsentlig konsekvens af ændringer i data, metoder eller antagelser imellem tidspunkter for værdiansættelse af de pensionsmæssige hensættelser. Tillige skal funktionen komme med indstillinger om interne procedurer til forbedring af datakvaliteten, hvor det er relevant.

Aktuarfunktionen skal mindst én gang årligt rapportere til direktion og bestyrelse, hvori der redegøres for eventuelle væsentlige forskelle mellem faktiske erfaringer og bedste skøn, undersøge årsagerne hertil og foreslå ændringer i antagelserne og modifikationer i værdiansættelsesmodellen med henblik på en forbedring af bedste skøn.

Direktionen skal sikre, at nøglepersonen i nødvendigt omfang kan rette henvendelse og rapportere direkte til bestyrelsen.

Den af direktionen udpegede nøgleperson: Aktuariatschef Nicolai Maltesen.

### **Afgrænsning – Aktuarfunktionen og ansvarshavende aktuar**

Ifølge Ledelsesbekendtgørelsens §20 skal gruppe-1 forsikringsselskaber have en aktuarfunktion. Ledelsesbekendtgørelsen samt Solvens II forordningen angiver opgaver og ansvarsområder for aktuarfunktionen. Der er visse sammenfald i ansvarsområderne mellem den ansvarshavende aktuar og aktuarfunktionen. Ansvaret for opgørelse af hensættelser til regnskab og solvens påhviler således begge funktioner.

I pensionskassen er arbejdsdelingen for opgørelsen af hensættelser:

- Ansvarshavende aktuar påser at opgørelsen af hensættelser sker i henhold til det anmeldte tekniske grundlag.
- Aktuarfunktionen koordinerer, at de nødvendige aktiviteter gennemføres, så der kan opgøres hensættelser til brug for regnskab og solvens.

## **B.7 Outsourcing**

### **Væsentlige områder, der er outsourcet**

Pensionskassen har indgået en administrationsaftale med PKA A/S om fuldstændig administration. Vilklårene for administrationen fremgår af administrationsaftalen.

I det omfang at væsentlige opgaver, der i henhold til administrationsaftalen varetages af PKA A/S, med fordel kan outsources til en tredjepart, kan en sådan outsourcing foretages med bestyrelsernes godkendelse og i overensstemmelse med bestyrelsens retningslinjer.

PKA A/S har helt eller delvist outsourcet følgende væsentlige områder:

- Medlemsbetjening (Forca A/S)
- Aktuarservice (Forca A/S)
- Fondsadministration (Forca A/S og Nykredit)
- Økonomi- og regnskabsfunktion (Forca A/S)
- IT-drift og -administration (Forca A/S)
- Ejendomsadministration (DEAS A/S)
- Direkte infrastruktur og unoterede aktier (PKA AIP)
- Fondsforvaltning (et antal eksterne porteføljeforvaltere)

Fondsforvaltning omfatter aktiviteter, som hører under direktionens beslutningskompetencer. Bestyrelsen kan dog fastsætte specifikke opfølgingsprocedurer for denne outsourcete aktivitet.

### **Krav til aftaler om outsourcing og videreoutsourcing**

De væsentligste krav til aftaler om outsourcing eller videreoutsourcing af et aktivitetsområde fra PKA A/S er:

- En klar afgrænsning af de outsourcete aktiviteter med beskrivelse af de krav, som leverandøren skal opfylde og hvorfra ydelsen bliver leveret
- Krav om at de outsourcete aktiviteter skal udføres rettidigt og i overensstemmelse med de aftalte krav – understøttet af performancemål hvis det er relevant
- Rapporteringskrav vedrørende aktivitetens udførelse til PKA A/S omfattende indhold, kvalitet og frekvens af rapportering
- Krav om beskyttelse af fortrolige oplysninger – også efter outsourcingforholdets ophør
- En forpligtelse til at give alle relevante interessenter de nødvendige oplysninger angående de outsourcete aktiviteter
- Krav om, at PKA A/S skal godkende videreoutsourcing af de outsourcete aktiviteter samt, at PKA A/S orienteres ved ophør af videreoutsourcete aktiviteter

### **Krav til leverandøren af outsourcete aktiviteter**

Enhver outsourcing af væsentlige aktivitetsområder skal være baseret på en grundig evaluering af leverandørens evne til at levere de pågældende ydelser.

Det skal sikres, at de personer som hos leverandøren eller eventuelt underleverandøren varetager væsentlige outsourcete aktiviteter er vurderet i forhold til egnethed og hæderlighed i overensstemmelse med de gældende regler og interne procedurer på området.

### **Rapportering**

Bestyrelsen modtager regelmæssige rapportering om outsourcing af væsentlige aktiviteter. Orientering om aktiviteter i Forca A/S skal forelægges på hvert bestyrelsesmøde. For de øvrige rapporteringer er rapporteringsfrekvensen årlig.

På baggrund af oversigten over leverandørrapportering til PKA A/S træffer bestyrelsen beslutning om de forhold der ønskes rapportering om samt med hvilken frekvens.

Bestyrelsen skal underrettes om enhver udvikling, som i væsentlig grad kan forringe leverandørens nuværende eller fremtidige evne til eller mulighed for at udføre de outsourcete aktiviteter betryggende og i overensstemmelse med aftalegrundlaget.

### **Procedurer**

Med henblik på at sikre, at opgavevaretagelsen foregår betryggende skal PKA A/S have tilstrækkelige kontrolprocedurer og rapporteringsrutiner vedrørende de outsourcete aktiviteter.

### **Opfølgning på outsourcing**

Ved hver outsourcete væsentlig aktivitet skal PKA A/S overveje, om kontrollen hermed skal understøttes af en erklæring fra leverandørens revisorer for så vidt angår leverandørens driftskontroller og effektiviteten heraf.

Stikprøvekontroller af leverancer fra leverandøren skal indgå, som et af de redskaber PKA A/S anvender i den løbende kontrol med sine leverandører.

Såfremt der er aftalt performancemål med leverandøren, skal efterlevelsen af disse indgå i den løbende kontrol.

For leverancer baseret på mere komplekse processer, som eksempelvis regnskabsprocessen, skal PKA A/S sikre at delprocesserne indgår i kontrollen. Et væsentligt element i denne kontrol er PKA A/S's involvering i delprocesserne.

PKA A/S overvåger og kontrollerer løbende ydelserne fra leverandøren. Direktionen er overordnet ansvarlig for rapportering og kontrol med outsourcete aktiviteter, som er fastsat i nærværende politik og retningslinjer.

For outsourcete væsentlige aktiviteter udpeges personer i PKA A/S, som har det overordnede ansvar for den outsourcete aktivitet, og som er egnet og hæderlige og har tilstrækkelig viden om og erfaring med outsourcete aktivitet til at kunne forholde sig kritisk til leverandørens præstation og resultater.

Ansvar for kontrol og overvågning af outsourcete ydelser er placeret hos følgende direktører i PKA A/S:

- Medlemsdirektøren – medlemsbetjening
- Finansdirektøren – økonomi og regnskab, IT-drift og -administration
- Investeringsdirektøren – PKA AIP, fondsforvaltning og -administration samt ejendomsadministration
- Den ansvarshavende aktuar - aktuarservice

Kontrolprocedurerne skal udmøntes gennem pensionskassens forretningsgange og rutinebeskrivelser, og der skal sikres dokumentation for de udførte kontroller.

### **Øvrige procedurer**

Leverandøren af outsourcete væsentlige aktiviteter skal gøres bekendt med alle politikker og retningslinjer relevant for leverandørens ydelse.

Finanstilsynet skal underrettes om kontrakten senest 8 dage efter indgåelse, hvilket også omfatter genforhandling af kontrakten.

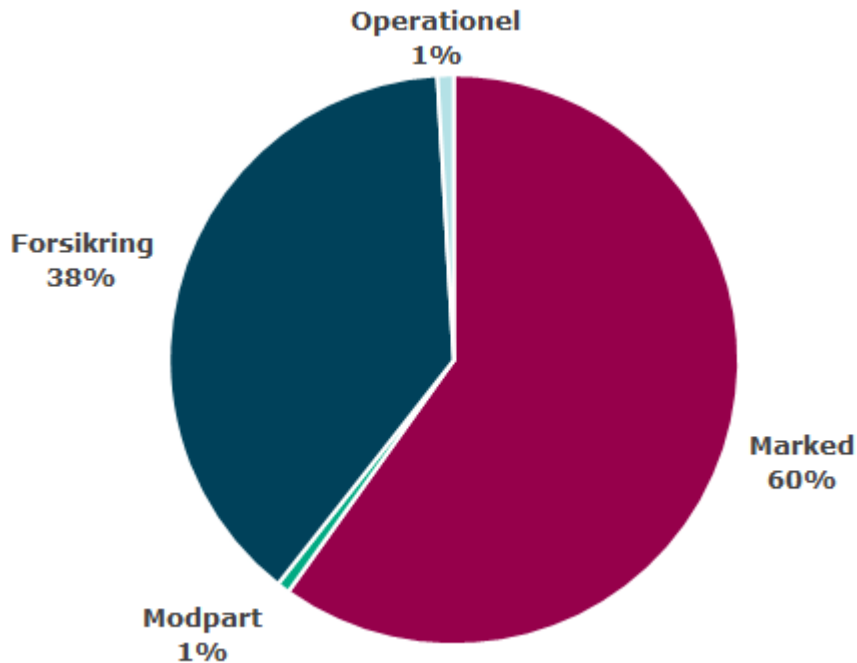
### **B.8 Øvrige information**

Ledelsessystemet vurderes at være fyldestgørende i forhold til arten, omfanget og kompleksiteten af de risici, der er forbundet med pensionskassens virksomhed.

### C. Risikoprofil

Pensionskassens overordnede risikoprofil i forhold til opgørelsen af solvenskapitalkravet (SCR) følger af figuren nedenfor.

**Figur 9 – risikoprofil pr. 31. december 2017**



Den samlede SCR-risiko i pensionskassen før anvendelse af tabsabsorberende buffer udgør ca. 16,5 mia. kr. mod 13,9 mia. kr. i 2016. Nedenfor i punkt E.2 er der nærmere redegjort for standardkapitalkravet (SCR) og minimumskapitalkravet (MCR) i forhold til den tilgængelige basiskapital.

Markedsrisikoen er øget i forhold til 2016 og udgør 60% af den samlede risiko mod 54% i 2016. Ovennævnte stigning i den samlede risiko på 2,6 mia. kr. stammer primært fra markedsrisiko.

Pensionskassen regner som minimum månedligt følsomheder på, hvordan en negativ påvirkning fra de finansielle markeder påvirker SCR kapitalkrav og basiskapital. Pensionskassen er solid, og der skal meget ekstreme scenarier til, førend der opstår solvensmæssige problemer.

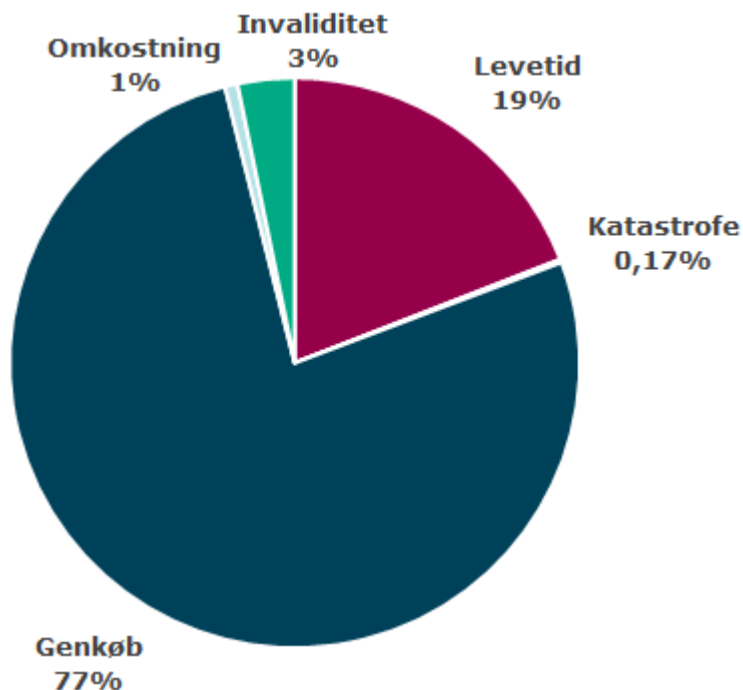
Til den årlige risikovurdering foretages yderligere beregninger af, hvorledes SCR kapitalkrav og basiskapital er påvirket af ændringer i UFR-rente, volatilitetsjustering (VA) samt diversifikationseffekter. Beregningerne understøtter, at pensionskassen er meget solid.

### C.1 Forsikringsrisiko

Udgangspunktet for vurderingen af de forsikringsmæssige risici er pensionskassens anvendte finansielle risikomodeller. Dels standardmodellen til opgørelse af kapitalkravet SCR, dels egen PBG model hvor der fastsættes stress på forsikringsrisici i overensstemmelse med bestyrelsens valgte sikkerhedsniveauer.

De væsentligste forsikringsrisici er levetidsforbedringer, ændringer i antallet af førtidspensioneringer samt risikoen for at medlemmerne genkøber.

**Figur 10 – Forsikringsrisikoprofil pr. 31. december 2017**



SCR-risikoprofilen er vist brutto før tabsabsorbering. Så længe pensionskassen, som det er tilfældet aktuelt, har tabsabsorberende buffer nok i form af bonuspotentialer, så vil nettorisikoen i forhold til SCR udgøre 0.

Pensionskassen udbetaler livsvarige pensioner, og er derfor eksponeret risikomæssigt mod, at medlemmerne lever længere end forventet.

Pensionskassen er en solidarisk ordning med invaliditetsdækning uden krav om helbredsoplysninger ved optagelse. Pensionskassen er risikomæssigt eksponeret mod udviklingen i førtidspensioneringen af medlemmerne.



Genkøbssandsynlighed er et væsentligt parameter i fastsættelsen af medlemmernes bonuspotentialer. Bonuspotentialer kan benyttes til at absorbere tab, der kontributionsmæssigt vedrører medlemmerne. Hvis genkøbssandsynligheden er større end forudsat vil bonuspotentialerne falde. Når genkøbsrisikoen i pensionskassen er høj, så skyldes det, at bonuspotentialerne er høje.

Pensionskassen følger udviklingen i levetid, jf. Finanstilsynets indførte levetidsregime, invaliditetsintensitet og genkøbsintensitet. Ved ændringer justerer pensionskassen sine forudsætninger og styrker hensættelserne med henblik på at sikre pensionerne.

Pensionskassen analyserer årligt muligheden for og behovet for at genforsikre dele af de forsikringsmæssige risici. Aktuelt er der ikke anvendt genforsikring i pensionskassen.

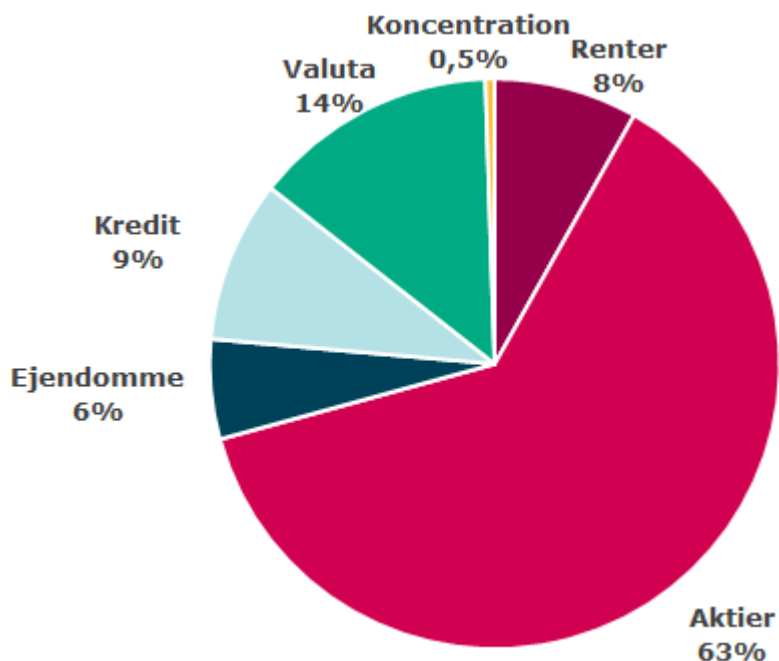
Risikoprofilen er uændret i forhold til 2016.

## C.2 Markeds- og modpartsrisiko, herunder kreditrisiko

Udgangspunktet for vurderingen af de finansielle risici (markedsrisiko) er pensionskassens anvendte finansielle risikomodeller. Dels standardmodellen til opgørelse af kapitalkravet SCR, dels egen PBG model hvor der fastsættes stress på markedsrisiko og modpartsrisiko i overensstemmelse med bestyrelsens valgte sikkerhedsniveauer.

Markedsrisiko er risikoen for, at markedsværdien af aktiver og passiver ændres som følge af ændringer i markedsforsholdene.

**Figur 11 – Markedsrisikoprofil pr. 31. december 2017**



SCR-risikoprofilen er vist ved det værste rentescenarie, som er rentestigning. Dette skyldes, at fokus i SCR-opgørelsen er basiskapitalens andel af tab.

Endvidere er SCR-markedsrisikoprofilen vist netto efter anvendt tabsabsorbering, således basiskapitalens fulde renterisiko fremgår.

Risikobilledet er i alt væsentlighed uændret i forhold til 2016.

Pensionskassen forvalter investeringerne i overensstemmelse med prudent person princippet. Bestyrelsen fastsætter overordnede risikorammer for de forskellige aktivklasser, ligesom der er fastsat yderligere grænser på størrelsen fra enkelteksponeringer, renterisiko og valutarisiko.

For alle investeringer har pensionskassen opstillet en model til at vurdere den samlede kompleksitet i porteføljen. Der måles på investeringsmæssig og operationel kompleksitet. Pensionskassen har fastsat rammer for dels antallet af investeringstyper, dels den maksimale kompleksitet i porteføljen.

Pensionskassen udarbejder risikomæssige redegørelser for alle nye typer af investeringer med fokus på fastsættelse af risikostød og placering i SCR-model og PBG-model. Redegørelsen indgår som en del af investeringsbeslutninger.

### **Aktier**

Pensionskassen anvender oftest passive aktiemandater (indeksbaserede) og søger løbende at optimere diversifikationen (risikospredning) i porteføljen. Der er bl.a. investeret i aktier med fokus på lav-risiko-selskaber og små selskaber.

Unoterede aktier har yderligere en risiko i forhold til prisfastsættelsen, da disse aktier ikke handles på et noteret og likvidt marked med opdaterede daglige kurser. Pensionskassen har uafhængige og veletablerede procedurer til værdiansættelse af unoterede investeringer i pensionskassen.

Pensionskassen har i investeringsstrategien de seneste år haft fokus på at nedbringe den direkte risiko mod aktier, samtidig med at forventningerne til det fremtidige afkast har kunnet bevares på et uændret niveau. Det er bl.a. baggrunden for investeringerne i absolut afkast-kategorierne.

### **Renterisiko**

Pensionskassen afdækker renterisikoen med finansielle instrumenter og obligationer - typisk sker dette med renteswaps.

Pensionskassens strategi i forhold til minimering af renterisiko er at afdække værdien af de garanterede ydelser (GY) opgjort på den af EIOPA offentliggjorte rentekurve til måling af forsikringsforpligtelser.

Konsekvensen ved renteafdækningen er, at en væsentlig del af renterisikoen mellem passiver og aktiver reduceres. Ud fra investeringsmæssige overvejelser er det dog ikke altid optimalt at etablere en fuldstændig renteafdækning, ligesom der ofte vil være mulighed for at foretage taktiske renteinvesteringer. Bestyrelsen sætter derfor en ramme for, hvor meget renterisiko pensionskassen kan påtage sig.

### **Valutakursrisiko**

Pensionskassen investerer en væsentlig del af sin formue i udenlandske aktiver. Værdien af disse er afhængig af valutakurserne, som kan have store udsving.

Bestyrelsen har fastsat retningslinjer, for hvor stor en andel af formuen der skal være i danske kroner eller euro.

Bestyrelsen fastlægger derudover årligt rammer for pensionskassens afdækning af øvrige valutaer. Det sker typisk med valutaterminsforretninger

Pensionskassen afdækker i udgangspunktet ikke risiko for, at euroen falder i forhold til den danske krone. Eksponeringen mod Euro er betydelig, men sker ud fra økonomiske og risikomæssige grunde. Det er ofte billigere at afdække sig i euro, samtidig med at risikoen forbundet hermed anses som lille. Det blev senest bekræftet i forbindelse med forrige års valutauro med styrkelsen af kroner over for euro.

### ***Risiko på reale aktiver***

Reale aktiver omfatter ejendomme, landbrug, skov, infrastruktur og indeksobligationer, hvor afkastet i større eller mindre grad følger udviklingen i inflationen. Aktiverne bidrager til at opnå et afkast, som på længere sigt afspejler inflationsniveauet og dermed medvirker til, at købekraften af pensionerne bliver delvist beskyttet over en årrække.

En del af disse investeringer har samme risiko som unoterede aktier i forhold til prisfastsættelsen, og pensionskassen har derfor også for disse investeringer fastsat uafhængige og veletablerede procedurer til værdiansættelsen.

Disse aktiver giver et relativt stabilt afkast, men der kan dog opstå udsving i forbindelse med større ændringer i den økonomiske vækst. Dette gælder specielt erhvervsejendomme, udenlandske ejendomme, landbrug og infrastruktur. Indeksobligationer vil desuden i en vis grad også være eksponerede mod renterisiko.

### ***Risiko ved absolut afkast-strategier***

Investeringerne er baserede på at opnå en risikopræmie ved at tage forskellige typer af risici i markederne – typisk kortsigtet 1-3-års horisont og med fokus på det relative afkast mellem forskellige aktiver. Sådanne investeringer foretages typisk ved hjælp af finansielle instrumenter.

Bestyrelsen har fastsat en overordnet risikoramme for investeringer i absolut afkast. Desuden er der på grund af aktivernes kompleksitet særligt fokus på disse i relation til operationelle risici.

### ***Kreditrisiko***

Kreditrisiko omfatter tab som følge af f.eks. konkurs hos udstederne af eksempelvis obligationer eller andre typer af udlån til f.eks. ejendomsprojekter. Desuden vil markedsværdien på obligationer være følsom over for ændringer i kreditværdigheden på udstederen.

Pensionskassen har på det seneste øget eksponeringen på kredit, særligt i forhold til andre typer af udlån. For investeringer i unoteret kredit gælder særlige procedurer i forhold til prisfastsættelsen.

### ***Modpartsrisiko***

Modpartsrisiko er risikoen for, at en modpart i en kontrakt ikke kan overholde sine forpligtigelser – typisk inden for derivataftaler, bankindeståender eller genforsikring.

Pensionskassen anvender dagligt sikkerhedsstillelse i forhold til derivatmellemværender med modparter. De mulige økonomiske konsekvenser er derfor begrænsede.

Indførelsen af EMIR-forordning betyder krav om central clearing for visse standardderivater. Der er skærpede krav til sikkerhedsstillelse, og modpartsrisikoen for disse derivattransaktioner vil blive minimeret yderligere.

For usikrede likvidindeståender er der fastsat maksimale eksponeringsgrænser på modparterne ud fra deres soliditet.

Pensionskassen har fastsat et minimumskrav for kreditrating af modparter på genforsikringskontrakterne.

### ***Koncentrationsrisiko***

Koncentrationsrisiko er risikoeksponeringer med potentialet til at give så store tab, at den nuværende forretningsmodel ikke kan videreføres, eller at risikoprofilen ændres i sådan en grad, at den valgte strategi ikke længere kan følges.

Pensionskassen er ikke eksponeret mod koncentrationsrisici, der kan true forretningsmodellen eller den valgte investeringsstrategi. I politik og retningslinjer for investeringsområdet indgår der rammer for maksimale enkelteksponeringer inden for alle væsentlige aktivkategorier.

### **C.3 Kreditrisiko**

Behandlet som en del af markedsrisiko under punkt C.2.

### **C.4 Likviditetsrisiko**

Likviditetsrisiko er risikoen for tab, som følge af at den aktuelle likviditetsbeholdning ikke er tilstrækkelig til at honorere de aktuelle betalingsforpligtelser.

Pensionskassens nuværende stabile pengestrømsprofil medfører, at man under normale omstændigheder relativt enkelt kan styre likviditeten effektivt.

Pensionskassens investeringsprofil medfører dog under særlige omstændigheder en potentiel likviditetsrisiko. Der investeres mere og mere i illikvide aktiver og finansielle instrumenter. I forhold til sidstnævnte skal pensionskassen ofte stille kollateral af en vis kvalitet – dvs. likvider og statsobligationer – ved rentestigninger.

Likviditetsrisikoen er håndteret med et likviditetsberedskab. Pensionskassen skal altid have tilstrækkeligt med aktiver af høj kvalitet til at kunne imødekomme potentielle kollateralkrav som følge af en rentestigning af en vis størrelse.

Pensionskassen anvender volatilitetsjustering (VA) til rentekurven til opgørelse af hensættelserne. Et krav for anvendelsen er udarbejdelse af en likviditetsplan, der i betryggende grad viser en minimal likviditetsrisiko – også på lidt længere sigt.

## **C.5 Operationel risiko**

Operationel risiko er risikoen for tab som følge af uhensigtsmæssige eller mangelfulde interne procedurer, menneskelige fejl og systemfejl eller som følge af eksterne begivenheder. Operationelle risici omfatter også juridiske risici, hvilket vil sige de risici, som virksomheden er eksponeret for i forhold til indgåede aftaler.

Det overordnede mål er en minimering af de operationelle risici med fokus på potentielle afdækningsmuligheder. Pensionskassen er i et vist omfang nødt til at acceptere operationelle risici. Dels vil de aldrig helt kunne undgås, dels vil omkostninger til en maksimal sikring imod fejl være uforholdsmæssigt høje.

Pensionskassen fører et risikoregister over de væsentligste operationelle risici bedømt ud fra sandsynlighed og konsekvens. Ligeledes registrerer pensionskassen operationelle hændelser.

Den daglige styring af operationelle risici sker i de enkelte afdelinger. Complianceafdelingen har ansvaret for overvågning af de samlede operationelle risici herunder risikoregister og hændelsesopsamling.

En væsentlig del af pensionskassens operationelle risici ligger som følge af outsourcing i Forca A/S. Pensionskassen sikrer, at disse risici som minimum behandles efter samme principper. Forca har eget risikoregister og hændelsesrapportering.

PWC gennemgik i 2017 Forcas foranstaltninger mod IT-kriminalitet. Undersøgelsen påviste betryggende sikkerhedsforanstaltninger.

Pensionskassen kvantificerer operationel risiko i risikomodellerne i det omfang, risikoen ikke i tilfredsstillende grad er dækket af retningslinjer, forretningsgange og kontroller. Kvantificeringen sker med udgangspunkt i de valgte sikkerhedsniveauer, og resultatet indgår i de beregnede kapitalkrav.

## **C.6 Øvrige væsentlige risici**

### **Outsourcing**

Pensionskassen anvender i høj grad outsourcing til at opnå stordriftsfordele og effektiviseringer. Det giver anledning til særlige risici, som stiller krav til aftalegrundlag, rapportering, kontrol og opfølgning.

Pensionskassen afdækker outsourcingrisiko med effektive samarbejdsaftaler, hvor niveauet for service, leverancer og rapportering er tydeligt fastlagt. Kontrol og opfølgning sikrer, at opgaverne bliver løst i overensstemmelse med de indgåede aftaler. Dette er fastlagt i forretningsgange og rutinebeskrivelser.

Politik og retningslinjer for outsourcing af væsentlige aktivitetsområder er suppleret med et overblik over den samlede rapportering fra væsentlige outsourcingpartnere til støtte for bestyrelsens beslutning om den ønskede bestyrelsesrapportering på området.

Pensionskassen afsætter i risikomodellerne kapital til operationelle risici, herunder risiko i forbindelse med outsourcing.

I forhold til Forca modtager pensionskassen en 3402-erkæring fra Forcas revision. Erklæringen er grundlæggende bygget op omkring to temaer.

- En beskrivelse af system-, data- og driftssikkerhed for applikationer og underliggende infrastruktur i Forca
- En beskrivelse af de manuelle og automatiske forretningskontroller vedrørende Forcas administrationsydelser

Deloitte's konkluderede i 2017, at

- Forcas beskrivelse af medlemsadministrative ydelser for PKA er dækkende
- Kontroller, som knytter sig til de kontrolmål, der er anført i beskrivelsen, har været hensigtsmæssigt designet
- De testede kontroller har fungeret effektivt og Forcas generelle it-kontroller har fungeret betryggende



## **Klimarisiko**

Pensionskassen har gennem en årrække haft fokus på ansvarlige investeringer, herunder klima. Pensionskassen tror på, at en aktiv integrering af ansvarlige investeringer giver et bedre afkast til medlemmerne. Således er klimaforandringer ikke blot en trussel, men rummer også en række investeringsmæssige muligheder.

Klimarisiko er reel. World Economic Forum angiver klimaændringer og manglende tilpasning hertil som den største globale risiko i årene fremover. Hvornår klimarisikoen materialiserer sig, og hvor stor effekt den vil få på økonomi og investeringer, hersker der usikkerhed omkring.

Klimarisiko har både kortsigtede og langsigtede implikationer for den globale økonomi og for pensionskassen.

Kortsigtet i forhold til, dels hvorledes og hvornår de finansielle markeder begynder at indregne klimaeffekter i priserne på aktiver, dels den teknologiske omstilling til mere klimavenlig produktion, og dels hvorledes og i hvilken grad verdens lande begynder at implementere regulering, der understøtter COP21-aftalen. Der vil være markante afledte effekter fra ovennævnte på energipriserne.

Risikoen for strandede aktiver<sup>2</sup> - særligt inden for fossile brændstoffer – har været diskuteret gennem de seneste par år. Denne problematik indgår allerede i en række investorers porteføljeovervejelser – herunder pensionskassen.

De langsigtede konsekvenser af klimaændringerne vil vise sig i form af stigende pres på landbrugsjord, udpint land, mangel på drikkevand, ekstremt vejr, migration osv.

Nogle af de førende institutioner inden for viden om klimarisiko har udarbejdet en række anbefalinger til håndtering af klimarisiko for langsigtede institutionelle investorer.

Anbefalingerne tager udgangspunkt i, at investorerne skal være opmærksomme på den strategiske og taktiske sammensætning af investeringsporteføljen i forhold til klimarisikoen. Herunder de faktorer som kan påvirke værdien af investeringerne i forsøget på at mindske klimaforandringer – eksempelvis regulering og teknologisk udvikling.

---

<sup>2</sup> Strandede aktiver dækker populært over investeringsaktiver, som er blevet værdiløse eller væsentligt værdiforringet som følge af den klimamæssige omstillingsproces (markedskræfter, regulering osv.).

I forhold til aktive og passive investeringer peges på vigtigheden i at investorer involverer sig i klimaspørgsmål med virksomhederne inden for de aktive investeringer samt inddrager klima- eller bæredygtighedsindeks i de passive investeringer.

Endelig anbefales det, at investorerne bidrager til den løbende klimaforskning samt udvikling og implementering af klimapolitikker.

Den overordnede klimastrategi i pensionskassen:

- Investeringer i vedvarende energi, og ambitionerne er at øge klimainvesteringernes andel af porteføljen fra godt 7% i dag til 10% i 2020
- Påvirkning af selskaber til at implementere hensyn til miljø og klima i deres forretningsstrategi
- Ekskludering af selskaber ud fra klima- og afkasthensyn
- Påvirkning den globale klimadagsorden ved at sætte fokus på investorers rolle for at reducere konsekvenserne af global opvarmning
- Samarbejde med andre investorer og klimaorganisationer med henblik på at frembringe flere relevante data

I forlængelse af pensionskassens dialog med og eksklusioner af kulselskaber fokuserer PKA nu på den resterende fossile sektor. I 2017 blev 6 selskaber med fokus på oliesandudvinding ekskluderet.

I forhold til anbefalingerne ovenfor vurderes det, at pensionskassen allerede i dag følger disse, og med de aktive valg indenfor 'grønne' og 'sorte' investeringer er pensionskassen godt positioneret mod fremtidige klimarisici.

## **C.7 Øvrig information**

Intet yderligere

## **D. Værdiansættelsesprincipper til solvens formål**

Pensionskassen anvender samme værdiansættelsesprincipper til solvensformål, som man anvender til regnskabsopgørelsen. Overordnet er udgangspunktet for værdiansættelserne at regne til dagsværdi.

Aktiver indregnes, når det er sandsynligt, at fremtidige fordele vil tilfalde virksomheden, og aktivets værdi kan måles pålideligt. Forpligtelser, når det er sandsynligt, at fremtidige økonomiske fordele vil fragå virksomheden, og forpligtelsen kan måles pålideligt.

### **D.1 Værdiansættelse af aktiver**

#### **Investeringssejendomme**

Investeringssejendomme måles til dagsværdi på balancedagen ved anvendelse af DCF-metoden subsidiært førsteårsafkast-metoden for boligejendomme i ensartet stabil drift. I målingen tages hensyn til de aktuelle rente- og markedsforhold samt ejendommens beliggenhed, alder og vedligeholdelsesstand, herunder forventede fremtidige vedligeholdelsesomkostninger. Forrentningskravet er fastsat ud fra en forventning om at ejendommene vil kunne afhændes med salgsbestræbelser i en rimelig tidsperiode.

Byggerier måles til kostpris i byggeperioden. Mindre ejendomme måles og indregnes til den seneste offentlige kontantvurdering.

#### **Direkte infrastruktur**

Direkte infrastruktur måles til dagsværdi på balancedagen ved anvendelse af DCF-metoden. I målingen tages hensyn til aktuelle rente-, drifts- og markedsforhold som f.eks. forventningerne til de fremtidige elpriser eller specifikt for vindmøller de fremtidige vindforhold.

Projekter måles til kostpris i konstruktionsfasen.

#### **Kapitalandele**

Børsnoterede kapitalandele måles til dagsværdi baseret på børsnoterede lukkekurser på balancedagen.

Unoterede kapitalandele måles til dagsværdi baseret på en individuel vurdering af virksomhederne, med henblik på at fastsætte den pris, som kapitalandelene skønnes at kunne handles til. Målingen er baseret på de nøgletal og værdiansættelsesmetoder, der normalt anvendes i forbindelse med måling af virksomheder.

#### **Investeringsforeningsandele**

Investeringsforeningsandele måles til dagsværdi baseret på børsnoterede lukkekurser på balancedagen.

### **Obligationer**

Fastforrentede, konvertible og indeksobligationer med tillæg af indeksreguleringer måles til dagsværdi baseret på børsnoterede lukkekurser på balancedagen. Dagsværdien af udtrukne obligationer baseres på obligationernes nutidsværdi, der tilnærmelsesvis udgør obligationernes nominelle værdi.

### **Pantesikrede udlån**

Pantebreve måles til en beregnet dagsværdi baseret på fordringens effektive rente.

### **Andre udlån**

Ansvarlig indskudskapital og unoteret kredit indregnes til en beregnet dagsværdi baseret på oplysninger om virksomhedernes soliditet. Der hensættes til imødegåelse af tab, såfremt oplysningerne tilsiger dette.

### **Repo/reverse**

Værdipapirer, der er solgt som led i salgs- og tilbagekøbsforretninger, beholdes i balancen under den respektive hovedpost f.eks. "obligationer" som forrentes og kursreguleres. Det modtagne beløb indregnes og forrentes som gæld til modparten. Værdipapirer erhvervet som led i købs- og tilbagesalgsforretninger optages som tilgodehavender hos modparten.

### **Afledte finansielle instrumenter**

Afledte finansielle instrumenter, anvendt til renterisikoafdækning og andre formål, måles til dagsværdi.

### **Kapitalandele i tilknyttede virksomheder**

Kapitalandele i tilknyttede virksomheder måles til indre værdi (equity-metoden). Efter denne metode bliver de tilknyttede virksomheders driftsresultater indregnet i pensionskassens resultatopgørelse. Virksomhedernes indre værdi fremkommer ved anvendelse af målingsmetoder, der er identiske med de metoder, der er anvendt i pensionskassen.

### **Kapitalandele i associerede virksomheder**

Kapitalandele i associerede virksomheder indregnes med pensionskassens ejerandel af virksomhedernes regnskabsmæssige indre værdi ifølge senest kendte regnskab. Virksomhedernes indre værdi fremkommer ved anvendelse af målingsmetoder, der er identiske med de metoder, der er anvendt i pensionskassen.

Som associerede virksomheder betragtes virksomheder, som ikke er tilknyttede virksomheder, men hvori koncernens virksomheder har andele på mere end 20 % af stemmerettighederne, og hvor der udøves betydelig indflydelse på virksomhedernes ledelse gennem repræsentation i virksomhedernes bestyrelser.

Associerede virksomheder med negativ indre værdi måles til nul. Eventuelt tilgodehavender hos disse nedskrives med moderselskabets andel af den negative indre værdi, i det omfang det vurderes uerholdeligt. Såfremt den negative indre værdi overstiger tilgodehavendet, indregnes det resterende beløb under hensatte forpligtelser, i det omfang modervirksomheden har en retlig eller faktisk forpligtelse til at dække den pågældende virksomheds forpligtelser.

### **Øvrige poster i aktiverne**

Tilgodehavender optages til pålydende værdi med fradrag af nedskrivning for forventede tab.

### **D.2 Værdiansættelse af hensættelser**

Hensættelser til pensionsaftaler og investeringskontrakter måles af pensionskassens ansvarshavende aktuar.

Pensionshensættelserne består af elementerne Garanterede ydelser, Individuel bonuspotentiale, Kollektiv bonuspotentiale og Risikomargen.

Pensionshensættelsers element Garanterede ydelser måles ved, for hver forsikring, at opgøre markedsværdien af de forventede garanterede betalingsstrømme.

Markedsværdien beregnes ved at diskontere de enkelte betalinger med en rente opgjort af den europæiske tilsynsmyndighed EIOPA reduceret med pensionsafkastskat. Garanterede ydelser indeholder et skønnet beløb til dækning af fremtidige forsikringsydelser, som stammer fra forsikringsbegivenheder indtruffet i regnskabsåret, men som endnu ikke var anmeldt på balancedagen.

Pensionskassen anvender EIOPA diskonteringsrentekurve med Volatilitetsjustering (VA-tillæg).

Individuel bonuspotentiale indeholder værdien af forpligtelser til at yde bonus på baggrund af den enkelte bonusberettigede forsikrings depot.

Kollektivt bonuspotentiale omfatter medlemmernes andel af de realiserede resultater for bonusberettigede pensionsordninger. Beløbet er hensat kollektivt, og dermed endnu ikke tilskrevet det enkelte medlem.

Risikomargen indeholder det beløb, som selskabet forventeligt vil skulle betale en anden forsikringsvirksomhed for, at denne vil overtage risikoen for at afvikle bestanden. Risikomargen indhentes så vidt muligt af forsikringernes individuelle eller kollektive bonuspotentiale – eller subsidiært basiskapitalen.

Forudsætningerne om bedste skøn for dødelighed er baseret på Finanstilsynets benchmark for den aktuelle dødelighed, der tilpasses pensionskassens specifikke forhold vedrørende forsikringsbestandens observerede dødelighed. I tillæg hertil indregnes Finanstilsynets benchmark for forventede levetidsforbedringer.

Finanstilsynets benchmark opdateres årligt, og pensionskassen gennemfører årligt en analyse af eventuelle afvigelser fra benchmark for den aktuelle dødelighed.

Forudsætningerne om bedste skøn for invaliditet er baseret på den observerede invaliditet i de senere år.

Forudsætninger for medlemsadfærd i forhold til genkøb og fripolice indregnes.

Diskonteringsrentekurven og forudsætningerne om dødelighed er de forudsætninger, der har størst effekt på målingen af hensættelserne. Diskonteringsrentekurven regnes og offentliggøres af EIOPA, og forudsætningerne om dødelighed fastlægges på basis af gennemførte levetidsanalyser i henhold til Finanstilsynets krav.

### **D.3 Øvrige poster i passiverne**

Gæld måles til amortiseret kostpris, der sædvanligvis svarer til nominel værdi.

### **D.4 Alternativ metoder til værdiansættelse.**

Intet yderligere.

### **D.5 Øvrige information**

Intet yderligere.

## **E. Kapitalforvaltning**

### **E.1 Kapitalgrundlag**

Pensionskassen udarbejder årligt en kapitalplan. Kapitalplanen opstiller et budget for udviklingen af SCR i den forretningsmæssige planlægningsperiode. Pensionskassen fremskriver alle væsentlige balanceposter samt SCR-kapitalkrav

Kapitalplanen skal på baggrund af pensionskassens forretningsmodel, strategi og risikoappetit tage stilling til det fremtidige kapitalbehov og pensionskassens fortsatte drift i henhold hertil.

Pensionskassens strategiske planlægningsperiode er fastsat til 3 år. Forretningsmodellen forventes i alt væsentlighed uændret inden for perioden, hvorfor det antages, at pensionskassens kapitalbehov vil være stabilt med en robust overdækning i forhold til SCR-kapitalkravet på niveau med det aktuelle, jf. punkt E.2.

Pensionskassens kapital består udelukkende af tier 1 kapital, og består af egenkapital samt overskudskapital. Der er ingen begrænsninger i forhold til, i hvilket omfang disse kapitalposter kan dække henholdsvis solvenskapitalkravet SCR og minimumskapitalkravet MCR.

Opgørelsen over pensionskassens kapitalgrundlag fremgår af QRT-skemaerne 4,5 og 7 nedenfor i bilag I.

## E.2 Solvenskapitalkrav (SCR) og minimumskapitalkrav (MCR)

Pensionskassen regner kapitalkravet efter standardmodellen for SCR.

Der anvendes i meget begrænset omfang tilladte simplifikationer i opgørelsen.

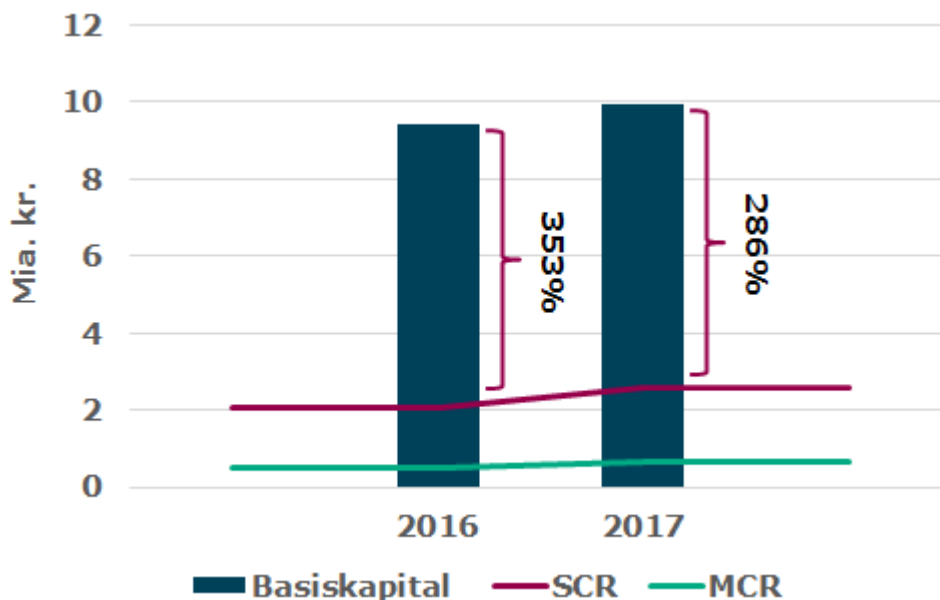
Bortset fra for de betydeligste modparter (typisk 3-4 største), så regnes risikomitigerende effekt til modpartsmodul konservativt som bruttorisiko, jf. Solvens II forordningens artikel 111.

Beregning af risikojusteret værdi af pant/kollateral regnes konservativt som Markedsværdi, Pant – Solvensbehov, pant i forhold til kredit-, valuta- og aktierisiko, jf. Solvens II forordningens artikel 112.

For udvalgte aktiefonde følges Solvens II princippet om "Indhold over form", således at hvis deres investeringsmandat altovervejende dækker type 2 aktier, beregnes deres kapitalkrav ud fra dette. Alternativt finder princippet om maksimal risiko anvendelse. Der foretages dog under alle omstændigheder en valutagennemlysning. Den risikomæssige effekt heraf er minimal.

Ultimo 2017 udgør solvenskapitalkravet SCR 2.572 mio. kr. mod 2.080 mio. kr. i 2016.

**Figur 12 – Kapital, SCR og MCR**



Pensionskassen er robust med en overdækning af kapital i forhold til solvenskapitalkravet SCR på 286%. I forhold til MCR er overdækningen 1444%.

SCR er nedbrudt på de underliggende risikomoduler nedenfor i Bilag I, jf. QRT-skema 7.



### **E.3 Løbetidsbaseret aktierisikostød i SCR-beregning**

Anvendes ikke i pensionskassen.

### **E.4 Forskel mellem standardmodel og intern model**

Pensionskassen anvender ikke intern eller partiel intern model til opgørelsen af SCR.

### **E.5 Non-compliance with the MCR and/or the SCR**

Pensionskassen har en solid overdækning i forhold til kapitalkravene, jf. punkt E.2. Dette understøttes yderligere af de løbende følsomhedsberegninger, som pensionskassen foretager i forhold til SCR-kapitalkravet.

### **E.6 Øvrig information**

Intet yderligere

## Bilag I – QRT-skemaer

### QRT-skema 1 – Solvens II balancen

S.02.01.02  
Balance sheet

	Solvency II value		Solvency II value
	C0010		C0010
<b>Assets</b>		<b>Liabilities</b>	
Goodwill	R0010	Technical provisions – non-life	R0510
Deferred acquisition costs	R0020	Technical provisions – non-life (excluding health)	R0520
Intangible assets	R0030	Technical provisions calculated as a whole	R0530
Deferred tax assets	R0040	Best Estimate	R0540
Pension benefit surplus	R0050	Risk margin	R0550
Property, plant & equipment held for own use	R0060	Technical provisions - health (similar to non-life)	R0560
Investments (other than assets held for index-linked and unit-linked contracts)	R0070	Technical provisions calculated as a whole	R0570
Property (other than for own use)	R0080	Best Estimate	R0580
Participations and related undertakings	R0090	Risk margin	R0590
	R0100	Technical provisions - life (excluding index-linked and unit-linked)	R0600
<b>Equities</b>	R0110	Technical provisions - health (similar to life)	R0610
Equities - listed	R0120	Technical provisions calculated as a whole	R0620
Equities - unlisted	R0130	Best Estimate	R0630
<b>Bonds</b>	R0140	Risk margin	R0640
Government Bonds	R0150	Technical provisions – life (excluding health and index-linked and unit-linked)	R0650
Corporate Bonds	R0160	Technical provisions calculated as a whole	R0660
Structured notes	R0170	Best Estimate	R0670
Collateralised securities	R0180	Risk margin	R0680
Collective Investments Undertakings	R0190	Technical provisions – index-linked and unit-linked	R0690
Derivatives	R0200	Technical provisions calculated as a whole	R0700
Deposits other than cash equivalents	R0210	Best Estimate	R0710
Other investments	R0220	Risk margin	R0720
Assets held for index-linked and unit-linked contracts	R0230	Other technical provisions	R0730
Loans and mortgages	R0240	Contingent liabilities	R0740
Loans on policies	R0250	Provisions other than technical provisions	R0750
Loans and mortgages to individuals	R0260	Pension benefit obligations	R0760
Other loans and mortgages	R0270	Deposits from reinsurers	R0770
Reinsurance recoverables from:	R0280	Deferred tax liabilities	R0780
Non-life and health similar to non-life	R0290	Derivatives	R0790
Non-life excluding health	R0300	Debts owed to credit institutions	R0800
Health similar to non-life	R0310	Financial liabilities other than debts owed to credit institutions	R0810
Life and health similar to life, excluding health and index-linked and unit-linked	R0320	Insurance & intermediaries payables	R0820
Health similar to life	R0330	Reinsurance payables	R0830
Life excluding health and index-linked and unit-linked	R0340	Payables (trade, not insurance)	R0840
Life index-linked and unit-linked	R0350	Subordinated liabilities	R0850
Deposits to cedants	R0360	Subordinated liabilities not in BOF	R0860
Insurance and intermediaries receivables	R0370	Subordinated liabilities in BOF	R0870
Reinsurance receivables	R0380	Any other liabilities, not elsewhere shown	R0880
Receivables (trade, not insurance)	R0390	<b>Total liabilities</b>	R0900
Own shares (held directly)	R0400	<b>Excess of assets over liabilities</b>	R1000
Amounts due in respect of own fund items or initial fund called up but not yet paid in	R0410		
Cash and cash equivalents	R0420		
Any other assets, not elsewhere shown	R0500		
<b>Total assets</b>			

## QRT-skema 2 – Bidrag, pensionsydelse og forsikringsmæssige omkostninger

S.05.01.02

Premiums, claims and expenses by line of business

		Line of Business for: <b>life insurance obligations</b>						<b>Life reinsurance obligations</b>		<b>Total</b>
		Health insurance	Insurance with profit participation	Index-linked and unit-linked insurance	Other life insurance	Annuities stemming from non-life insurance contracts and relating to health insurance obligations	Annuities stemming from non-life insurance contracts and relating to insurance obligations other than health insurance obligations	Health reinsurance	Life-reinsurance	
		<b>C0210</b>	<b>C0220</b>	<b>C0230</b>	<b>C0240</b>	<b>C0250</b>	<b>C0260</b>	<b>C0270</b>	<b>C0280</b>	<b>C0300</b>
<b>Premiums written</b>										
Gross	<b>R1410</b>		1.676.799.487							1.676.799.487
Reinsurers' share	<b>R1420</b>		0							0
Net	<b>R1500</b>		1.676.799.487							1.676.799.487
<b>Premiums earned</b>										
Gross	<b>R1510</b>		0							0
Reinsurers' share	<b>R1520</b>		0							0
Net	<b>R1600</b>		0							0
<b>Claims incurred</b>										
Gross	<b>R1610</b>		1.338.452.991							1.338.452.991
Reinsurers' share	<b>R1620</b>		0							0
Net	<b>R1700</b>		1.338.452.991							1.338.452.991
<b>Changes in other technical provisions</b>										
Gross	<b>R1710</b>		0							0
Reinsurers' share	<b>R1720</b>		0							0
Net	<b>R1800</b>		0							0
<b>Expenses incurred</b>	<b>R1900</b>		24.323.472							24.323.472
<b>Other expenses</b>	<b>R2500</b>									0
<b>Total expenses</b>	<b>R2600</b>									24.323.472

## QRT-skema 3 – Hensættelser

### S.12.01.02

#### Life and Health SLT Technical Provisions

**Technical provisions calculated as a whole**

**Total Recoverables from reinsurance/SPV and Finite Re after the adjustment for expected losses due to counterparty default associated to TP calculated as a whole**

**Technical provisions calculated as a sum of BE and RM**

**Best Estimate**

**Gross Best Estimate**

Total Recoverables from reinsurance/SPV and Finite Re after the adjustment for expected losses due to counterparty default

Best estimate minus recoverables from reinsurance/SPV and Finite Re - total

**Risk Margin**

**Amount of the transitional on Technical Provisions**

Technical Provisions calculated as a whole

Best estimate

Risk margin

**Technical provisions - total**

	Insurance with profit participation	Total (Life other than health insurance, incl. Unit-Linked)
	C0020	C0150
R0010		
R0020		
R0030	41.761.627.137	41.761.627.137
R0080	0	0
R0090	41.761.627.137	41.761.627.137
R0100	388.579.710	388.579.710
R0110		
R0120		
R0130		
R0200	42.150.206.848	42.150.206.848

## QRT-skema 4 – Kapitalgrundlag og –krav

S.23.01.01  
Own funds

	Total	Tier 1 - unrestricted	Tier 1 - restricted	Tier 2	Tier 3	
	C0010	C0020	C0030	C0040	C0050	
<b>Basic own funds before deduction for participations in other financial sector as foreseen in article 68 of Delegated Regulation 2015/35</b>						
Ordinary share capital (gross of own shares)	R0010	0	0	0	0	
Share premium account related to ordinary share capital	R0030	0	0	0	0	
Initial funds, members' contributions or the equivalent basic own fund item for mutual and mutual-type undertakings	R0040	0	0	0	0	
Subordinated mutual member accounts	R0050	0	0	0	0	
Surplus funds	R0070	450.625.267	450.625.267	0	0	
Preference shares	R0090	0	0	0	0	
Share premium account related to preference shares	R0110	0	0	0	0	
Reconciliation reserve	R0130	9.478.473.356	9.478.473.356	0	0	
Subordinated liabilities	R0140	0	0	0	0	
An amount equal to the value of net deferred tax assets	R0160	0	0	0	0	
Other own fund items approved by the supervisory authority as basic own funds not specified above	R0180	0	0	0	0	
<b>Own funds from the financial statements that should not be represented by the reconciliation reserve and do not meet the criteria to be classified as Solvency II own funds</b>						
Own funds from the financial statements that should not be represented by the reconciliation reserve and do not meet the criteria to be classified as Solvency II own funds	R0220	0	0	0	0	
<b>Deductions</b>						
Deductions for participations in financial and credit institutions	R0230	0	0	0	0	
Total basic own funds after deductions	R0290	9.929.098.623	9.929.098.623	0	0	
<b>Ancillary own funds</b>						
Unpaid and uncalled ordinary share capital callable on demand	R0300	0	0	0	0	
Unpaid and uncalled initial funds, members' contributions or the equivalent basic own fund item for mutual and mutual - type undertakings, callable on demand	R0310	0	0	0	0	
Unpaid and uncalled preference shares callable on demand	R0320	0	0	0	0	
A legally binding commitment to subscribe and pay for subordinated liabilities on demand	R0330	0	0	0	0	
Letters of credit and guarantees under Article 96(2) of the Directive 2009/138/EC	R0340	0	0	0	0	
Letters of credit and guarantees other than under Article 96(2) of the Directive 2009/138/EC	R0350	0	0	0	0	
Supplementary members calls under first subparagraph of Article 96(3) of the Directive 2009/138/EC	R0360	0	0	0	0	
Supplementary members calls - other than under first subparagraph of Article 96(3) of the Directive 2009/138/EC	R0370	0	0	0	0	
Other ancillary own funds	R0390	0	0	0	0	
<b>Total ancillary own funds</b>						
Available and eligible own funds						
Total available own funds to meet the SCR	R0400	0	0	0	0	
Total available own funds to meet the MCR	R0500	9.929.098.623	9.929.098.623	0	0	
Total eligible own funds to meet the SCR	R0510	9.929.098.623	9.929.098.623	0	0	
Total eligible own funds to meet the MCR	R0540	9.929.098.623	9.929.098.623	0	0	
SCR	R0550	9.929.098.623	9.929.098.623	0	0	
MCR	R0580	2.572.486.787	0	0	0	
Ratio of Eligible own funds to SCR	R0600	643.121.697	0	0	0	
Ratio of Eligible own funds to MCR	R0620	3,9	0	0	0	
	R0640	15,4	0	0	0	
<b>Reconciliation reserve</b>						
Excess of assets over liabilities	R0700	9.929.098.623	0	0	0	
Own shares (held directly and indirectly)	R0710	0	0	0	0	
Foreseeable dividends, distributions and charges	R0720	0	0	0	0	
Other basic own fund items	R0730	450.625.267	0	0	0	
Adjustment for restricted own fund items in respect of matching adjustment portfolios and ring fenced funds	R0740	0	0	0	0	
Reconciliation reserve	R0760	9.478.473.356	0	0	0	
<b>Expected profits</b>						
Expected profits included in future premiums (EPIFP) - Life business	R0770	0	0	0	0	
Expected profits included in future premiums (EPIFP) - Non- life business	R0780	0	0	0	0	
<b>Total Expected profits included in future premiums (EPIFP)</b>	R0790	0	0	0	0	

## QRT-skema 5 – Minimumskapitalkrav (MCR)

### S.28.01.01

#### Minimum Capital Requirement - Only life or only non-life insurance or reinsurance activity

##### Linear formula component for life insurance and reinsurance obligations

		<b>C0040</b>
MCR <sub>L</sub> Result	<b>R0200</b>	-341.761.999

Obligations with profit participation - guaranteed benefits  
 Obligations with profit participation - future discretionary benefits  
 Index-linked and unit-linked insurance obligations  
 Other life (re)insurance and health (re)insurance obligations  
 Total capital at risk for all life (re)insurance obligations

	Net (of reinsurance/SPV) best estimate and TP calculated as a whole provisions	Net (of reinsurance/SPV) total capital at risk
	<b>C0050</b>	<b>C0060</b>
<b>R0210</b>	19.860.741.197	
<b>R0220</b>	22.289.465.650	
<b>R0230</b>	0	
<b>R0240</b>	0	
<b>R0250</b>		117.775.414.970

##### Overall MCR calculation

		<b>C0070</b>
Linear MCR	<b>R0300</b>	-341.761.999
SCR	<b>R0310</b>	2.572.486.787
MCR cap	<b>R0320</b>	1.157.619.054
MCR floor	<b>R0330</b>	643.121.697
Combined MCR	<b>R0340</b>	643.121.697
Absolute floor of the MCR	<b>R0350</b>	27.548.068

##### Minimum Capital Requirement

	<b>R0400</b>	643.121.697
--	--------------	-------------

## QRT-skema 6 – Effekt af 'long term guarantees' og overgangsregler

### S.22.01.21

#### Impact of long term guarantees and transitional measures

		Amount with LTG measures and transitionals	Impact of transitional on technical provisions	Impact of transitional on interest rate	Impact of volatility adjustment set to zero	Impact of matching adjustment set to zero
		C0010	C0030	C0050	C0070	C0090
Technical provisions	<b>R0010</b>	42.150.206.848	0	0	0	0
Basic own funds	<b>R0020</b>	9.929.098.623	0	0	0	0
Eligible own funds to meet SCR	<b>R0050</b>	9.929.098.623	0	0	0	0
SCR	<b>R0090</b>	2.572.486.786	0	0	1.502.082	0
Eligible own funds to meet MCR	<b>R0100</b>	9.929.098.623	0	0	0	0
<b>Minimum Capital Requirement</b>	<b>R0110</b>	643.121.697	0	0	378.020	0

## QRT-skema 7 – Solvenskapitalkrav (SCR)

### S.25.01.21

#### Solvency Capital Requirement - for undertakings on Standard Formula

Market risk  
 Counterparty default risk  
 Life underwriting risk  
 Health underwriting risk  
 Non-life underwriting risk  
 Diversification  
 Intangible asset risk  
**Basic Solvency Capital Requirement**

#### Calculation of Solvency Capital Requirement

Operational risk  
 Loss-absorbing capacity of technical provisions  
 Loss-absorbing capacity of deferred taxes  
 Capital requirement for business operated in accordance with Art. 4 of Directive 2003/41/EC

#### Solvency capital requirement excluding capital add-on

Capital add-on already set

#### Solvency capital requirement

#### Other information on SCR

Capital requirement for duration-based equity risk sub-module  
 Total amount of Notional Solvency Capital Requirement for remaining part  
 Total amount of Notional Solvency Capital Requirements for ring fenced funds  
 Total amount of Notional Solvency Capital Requirement for matching adjustment portfolios  
 Diversification effects due to RFF nSCR aggregation for article 304

	Gross solvency capital requirement	USP	Simplifications
	C0110	C0090	C0100
<b>R0010</b>	12.339.020.745		
<b>R0020</b>	148.949.408		
<b>R0030</b>	7.931.243.025	None	
<b>R0040</b>	0	None	
<b>R0050</b>	0	None	
<b>R0060</b>	-4.121.368.449		
<b>R0070</b>	0		
<b>R0100</b>	16.297.844.728		

	C0100
<b>R0130</b>	189.675.931
<b>R0140</b>	-13.915.033.873
<b>R0150</b>	0
<b>R0160</b>	
<b>R0200</b>	2.572.486.786
<b>R0210</b>	0
<b>R0220</b>	2.572.486.786
<b>R0400</b>	
<b>R0410</b>	
<b>R0420</b>	
<b>R0430</b>	
<b>R0440</b>	